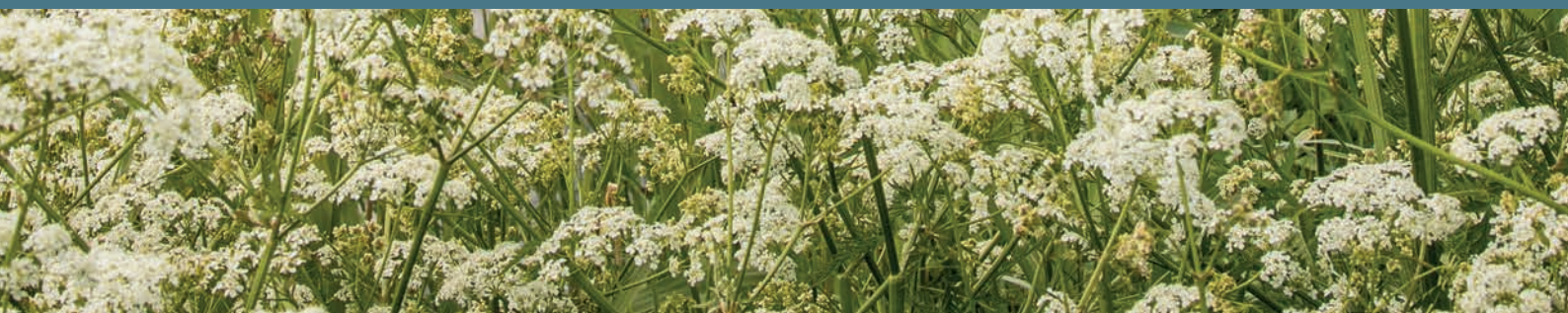




ÖSTHAMMARS
KOMMUN
- EN DEL AV ROSLAGEN



Årsbudget 2025 Flerårsplan 2026–2027



Ordförande har ordet

Mycket tyder på att 2025 blir ett bättre år för den kommunala ekonomin och svensk arbetsmarknad, vilket är bra för vår kommun. Majoriteten kommer att fortsätta prioritera och fokusera på de kommunala kärnuppdragen, samtidigt som vi stärker vår ekonomi. För en stark och sund ekonomi är grunden för att kunna erbjuda goda och trygga levnadsvillkor för alla medborgare.

Östhammars kommun har ett högt skattetryck. Ett skattetryck som sedan kommunens bildande bara blivit högre. Vi vill att skattebetalarna ska få behålla mer av sina pengar i plånboken varje år, inte mindre. Därför genomför vi den första, men inte sista, skattesänkningen i kommunens historia.

Samtidigt som vi sänker skatten tillför vi resurser till våra kärnverksamheter. Äldreomsorgen är en av våra största satsningar. Genom att investera i kvalitetsförbättringar och ökad tillgänglighet inom äldreomsorgen, vill vi säkerställa att våra äldre invånare får den omsorg och vård de förtjänar.

Utbildning är en annan viktig prioritering. Vi gör ett tillskott till vår landsbygdsskola för att säkerställa att alla barn i vår kommun får tillgång till en högkvalitativ utbildning. Genom att stärka skolor på landsbygden skapar vi en trygg lärmiljö för våra barn.

Men ingen verksamhet fungerar utan våra medarbetare. Det är viktigt att kommunen satsar på våra medarbetares hälsa och friskvård, något som varit nedprioriterat på tok för länge. Därför fördubblar vi friskvårdsbidraget till 2025 och kommer fortsätta att höja det under kommande år. Det är viktigt för att minska sjuktalet och få fler att se vår kommun som en attraktiv arbetsgivare.

Digitalisering är en nyckelkomponent i vår strategi för att förbättra kommunens effektivitet. Genom att öka digitaliseringen inom kommunen, automatisera rutiner och använda modern teknik och AI, blir vi både snabbare och effektivare. Förlegade system ersätts därför med nya och pappersblanketter kompletteras med nya E-tjänster.



Kommunen är i behov att göra investeringar, men måste göra dessa utifrån planering och prioritering. Där genomarbetade upphandlingar är ett verktyg för kommunen att göra bra affärer. Därför stärker vi upp kommunens upphandlingar och säkerställer att vi klarar av att finansiera våra kommande investeringar.

Östhammar är en kommun som prioriterar ett gott företagsklimat. Detta är viktigt för vår lokala arbetsmarknad och service, men även för intäkterna till vår välfärd. För första gången på åtta år blir företagets syn på företagsklimatet i kommunen bättre. Men vi är långt ifrån nöjda eller färdiga. Därför kommer vi även under 2025 fortsätta arbetet med att bli en kommun där fler vill bedriva företag.

Sammanfattningsvis representerar denna budget vår målbild för en stark och trygg kommun. Vi är fast beslutna att upprätthålla en ansvarsfull ekonomisk politik samtidigt som vi investerar i och stärker våra kärnverksamheter. Vi kommer på detta sätt kunna fortsätta att utveckla vår kommun till en plats där alla invånare är trygga, nöjda, trivs och mår bra.

Fabian Sjöberg
Kommunstyrelsens ordförande

Innehållsförteckning

Organisation

Vår organisation	5
------------------------	---

Mål och uppdrag

Kommunövergripande.....	7
Mål, uppdrag och styrning av nämnderna.....	8

Ekonomi

Budgetförutsättningar.....	19
Driftbudget.....	23
- Driftbudget 2025.....	23
- Driftbudgetens flerårsplan 2026 - 2027	26
Investeringsbudget.....	28
Resultatbudget.....	29
Balansbudget.....	30
Kassaflödesanalys.....	31

Bilaga

Finansiella mål	33
Mål för samtliga nämnder.....	35
Mål för kommunstyrelsen.....	36
Mål för övriga nämnder.....	37

Organisation

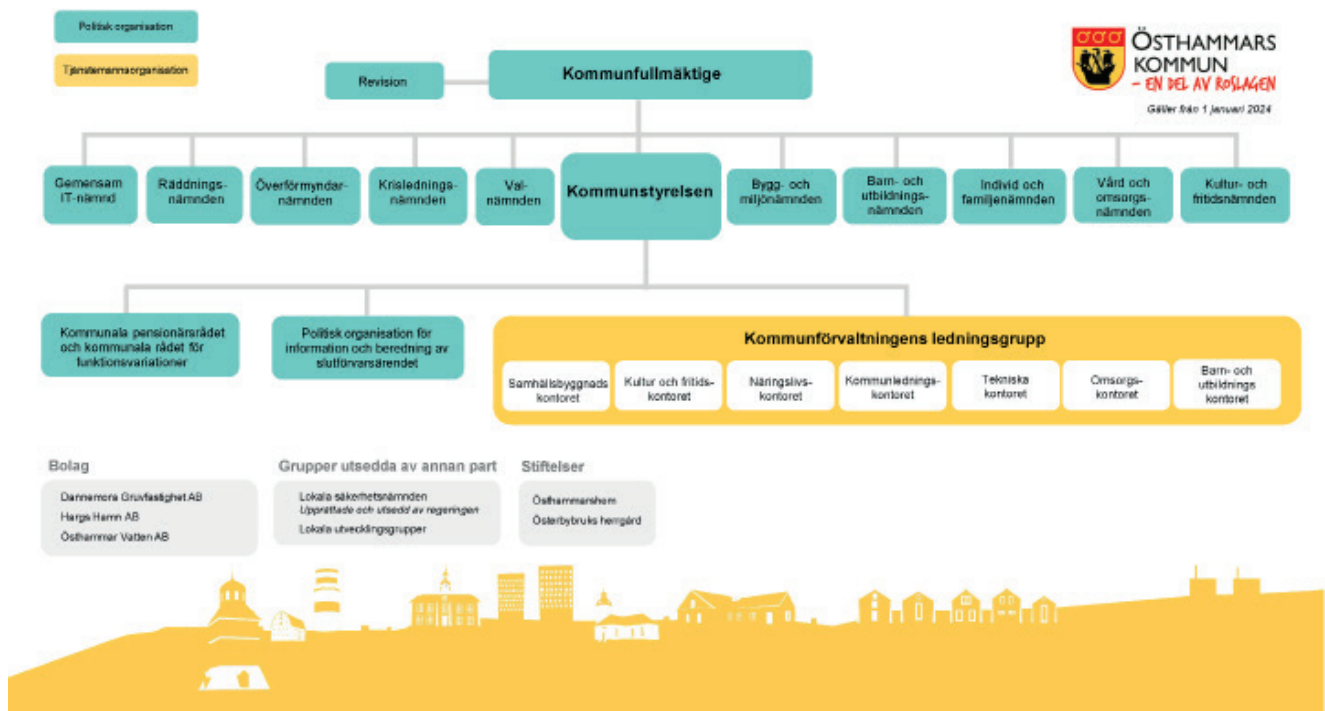


Vår organisation

Kommunens organisation består av kommunfullmäktige, politiska nämnder, en förvaltningsorganisation och bolag.

I kommunfullmäktige och de olika nämnderna sitter förtroendevalda, som har det politiska ansvaret för kommunens verksamhet. Förvaltningsorganisationen består av sju kontor uppdelade i verksamheter och enheter, samt stab och säkerhetsskyddsorganisation, där våra medarbetare arbetar med att genomföra de beslut som tas i kommunfullmäktige och nämnderna.

De kommunala bolagen är styrelseledda och har egna anställda som genomför arbetet.



Mål och uppdrag



Kommunövergripande

God ekonomisk hushållning

Enligt kommunallagen (2017:725) ska kommuner ha god ekonomisk hushållning i sin verksamhet. Kommunens långsiktiga styrning för god ekonomisk hushållning beskrivs i Riktlinjer för god ekonomisk hushållning och hantering av resultatutjämningsreserv (KF 2013-12-10, § 125). För budgetåret har kommunen en plan för verksamheten där nämnderna styrs genom finansiella och verksamhetsmässiga mål samt uppdrag. Dessa delar tillsammans: riktlinjer, mål och uppdrag, är hur kommunen arbetar för god ekonomisk hushållning.

Finansiella mål

För att kunna styra kommunens verksamhet ur ett finansiellt perspektiv krävs att finansiella mål sätts, som i sin tur ska stödja den verksamhetsplanering som sker.

För de finansiella målen anges nedanstående målnivåer för planperioden			
	2025	2026	2027
God ekonomisk hushållning - budgetföljsamhet (kommunen)	En maximal negativ avvikelse om 1%		
God ekonomisk hushållning - resultat i % (kommunen)	3 %	3 %	3 %
God ekonomisk hushållning - soliditet (kommunkoncernen)	28 %	27 %	26 %
God ekonomisk hushållning - resultatöverskott (bolagen)	Ett positivt resultat		

Mål, uppdrag och styrning av nämnderna

Kommunfullmäktiges och nämndernas mål

Tabellen visar kommunfullmäktiges mål och vilken nämnd som är tilldelad respektive mål. Verksamhetsmål med betydelse för god ekonomisk hushållning är utmärkta med *.

En närmare beskrivning av hur målen mäts finns i bilaga.

Budgetföljsamhet	*	Samtliga nämnder
Nöjda kommuninvånare		
Trivas och må bra på jobbet	*	
Upplevelsen av trygghet		
Ett välmående näringsliv	*	Kommunstyrelsen
God och mättande mat		
Lokaleffektivitet och nyttjandegrad	*	
Att höja kunskapsnivån och förbättra resultaten i grundskolan	*	Barn- och utbildningsnämnden
Att höja den totala närvaron inom grundskola och gymnasieskola		
Andelen gymnasieelever som går ut gymnasiet på tre år ska öka	*	
Öka andelen undersköterskor		Vård- och omsorgsnämnden
Ökad personalkontinuitet		
Öka antalet nyttjade timmar i sport- och ishallar	*	Kultur- och fritidsnämnd
Effektiv och rättsäker handläggning		Individ- och familjenämnden
Ökad nöjdhet med myndighetsutövningen		Bygg- och miljönämnden

Samtliga nämnder

Budgetföljsamhet

Att upprätthålla budgetföljsamhet är viktigt för att hålla kommunens ekonomi på en sund grund och för att säkerställa att resurserna används på ett effektivt sätt. För att uppnå detta mål kommer avvikelser mellan budget och faktiskt utfall att mätas varannan månad. Genom att övervaka avvikelserna kan eventuella problem eller utmaningar identifieras och åtgärdas i tid. Utfallet ska rapporteras till kommunstyrelsen och kommunfullmäktige för att säkerställa en hög budgetföljsamhet.

Nöjda kommuninvånare

Invånarnas samlade upplevelse av kommunens verksamhet ska förbättras. Kommunen uppnår detta genom att löpande utveckla kvaliteten på den kommunala servicen och bemötandet.

Trivas och må bra på jobbet

Detta mål är viktigt för att skapa en hälsosam och trivsamt arbetsmiljö för kommunens anställda. Genom att minska sjukfrånvaron och öka trivselt på arbetsplatsen kan man också öka produktiviteten och effektiviteten i verksamheterna. Detta mål kommer att mätas genom både sjukfrånvaro och en enkätundersökning om trivsel och arbetsmiljö för att ge en heltäckande bild av situationen. Resultaten av dessa mätningar kommer att rapporteras till kommunstyrelsen och kommunfullmäktige för att åtgärder ska kunna vidtas vid behov.

Upplevelsen av trygghet

De som lever, verkar och vistas i kommunen har behov av trygghet i sin vardag. Invånarna möter kommunen och de kommunala verksamheterna på en rad sätt. Samtliga kommunala verksamheter ska verka för att inge trygghet och förtroende i mötet med invånarna.

Kommunstyrelsen

Nämndens ansvarsområde:

Kommunstyrelsen är kommunens ledande politiska förvaltningsorgan och har ett övergripande ansvar för kommunens utveckling av verksamheter och ekonomi.

Kommunstyrelsen leder, samordnar, stödjer och följer upp. Kommunstyrelsen ska leda och samordna förvaltningen av kommunens angelägenheter och ha uppsikt över nämndernas verksamhet. Styrelsen ska också ha uppsikt över verksamhet som bedrivs i kommunala bolag, stiftelser och kommunalförbund.

Kommunstyrelsen ansvarar för stöd- och ledningsfunktioner inom ekonomi, administration och juridik, HR, kommunikation, digitalisering, samt strategisk samhällsplanering, stadsbyggnad och lokalfrågor.

Nämndens mål:

Ett välmående näringsliv

För att skapa en gynnsam miljö för företagande och ekonomisk utveckling i kommunen är det viktigt att förbättra företagsklimatet. För att mäta framgången i att uppnå detta mål kommer flera index att användas, inklusive antalet nya företag som etablerar sig i kommunen, företagsöverlevnad samt resultatet av Svenskt Näringslivs enkätundersökning om företagsklimatet. NKI för kommunens myndighetsutövning kommer också att mätas för att få en uppfattning om tillfredsställelsen hos befintliga företag. Dessa mått kommer att rapporteras till kommunstyrelsen och kommunfullmäktige för att utvärdera resultaten och vidta åtgärder vid behov.

God och mättande mat

Öka kvaliteten på maten som serveras på särskilda boenden och skolor. Kvaliteten på maten som serveras på särskilda boenden har en stor påverkan på hälsa och livskvalitet för de boende. Genom att öka kvaliteten på maten kan vi förbättra hälsan och trivseln för de boende. Motsvarande gäller i kommunens skolor för att eleverna ska ges goda förutsättningar att prestera under skoldagen.

Lokaleffektivitet och nyttjandegrad

Öka kommunens lokaleffektivitet och nyttjandegrad. Kostnaden för verksamhetslokaler är en stor post i kommunens ekonomi. Det är viktigt att öka effektiviteten i hur dessa lokaler används men även förbättra lokalernas status och underhåll.

Kommunstyrelsen ges följande specifika uppdrag:

- Tillse att internhyresmodellen implementeras och följs
- Förtydliga chefens ansvar
- Nyttja digitaliseringens möjligheter
- Öka bostadsbyggandet

Tillse att internhyresmodellen implementeras och följs

Nämnden ges i uppdrag att tillse att kommunens internhyresmodell implementeras och följs för att säkerställa effektiv lokalförvaltning och självkostnadskontroll.

Förtydliga chefens ansvar

Kommunens chefers uppdrag och ansvar ska förtydligas, där ett särskilt fokus ska läggas på ekonomi. Samtidigt ska chefer ges förbättrade förutsättningar att genomföra sitt uppdrag, genom bland annat introduktion, kompetensutveckling och översyn av organisatoriska förutsättningar.

Nyttja digitaliseringens möjligheter

Kommunstyrelsen får i uppdrag att tillse att hela kommunförvaltningen ökar sin digitala mognad. Verksamheterna ska handlingskraftigt ta ordentliga steg för att nyttja digitaliseringens möjligheter. Enklare återkommande administration t.ex. information, blanketter och rapportering ska effektiviseras genom automatisering, robotisering och/eller nyttjande av AI.

Öka bostadsbyggandet

Kommunstyrelsen ges i uppdrag att öka bostadsbyggandet genom att bland annat, under verksamhetsåret, pröva de möjligheter som skapas genom statliga bidrag för omvandling till bostäder. En annan möjlighet är genom att stimulera bostadsbyggandet på landsbygden.

Barn- och utbildningsnämnden

Nämndens ansvarsområde:

Barn- och utbildningsnämnden fullgör kommunens ansvar avseende utbildning och annan pedagogisk verksamhet som regleras i skollagen. I nämndens uppdrag ingår att svara för övergripande myndighetsutövning, resursfördelning, information samt uppföljning av kvalitet och resultat. Nämnden har även ansvaret för drift av egen regi inom förskola, pedagogisk omsorg, grundskola, anpassad grundskola, fritidshem, gymnasieskola, anpassad gymnasieskola, vuxenutbildning, komvux som anpassad utbildning samt annan pedagogisk verksamhet.

Nämndens mål:

Att höja kunskapsnivån och förbättra resultaten i grundskolan

I grundskolan läggs en kunskapsgrund som sedan byggs på under gymnasietiden. Om en elev saknar eller har bristfälliga kunskaper som förväntas ha tillgodogjorts under grundskoletiden, innebär det att gymnasieskolans fördjupning försvåras.

Att höja den totala närvaron inom grundskola och gymnasieskola

Närvaro på lektionerna är viktigt av flera olika anledningar. Kunskaper prövas, befasts och fördjupas genom diskussion och interaktion i klassrummet. Skolfrånvaro börjar oftast med ströfrånvaro som i sig kan medföra kunskapsluckor. Ströfrånvaro kan vidare leda till ökad frånvaro och i en förlängning avhopp.

Andelen gymnasieelever som går ut gymnasiet på tre år ska öka

En gymnasieutbildning som avslutas med en examen är en viktig grund för framtiden, oavsett om vidare studier eller arbetslivet väntar efter utbildningen.

Barn- och utbildningsnämnden ges följande specifika uppdrag:

- Öka andelen behöriga lärare i skolan
- Minska hot och våld i skolan genom stärkt ledarskap i klassrummet
- Undersöka förutsättningar för en anpassad gymnasieskola i Östhammars kommun

Öka andelen behöriga lärare i skolan

En kompetenshöjning i skolan där icke-utbildade resurser ersätts av lärare vilket på sikt kan ge effekt både ekonomiskt och resultatmässigt.

Minska hot och våld i skolan genom stärkt ledarskap i klassrummet

Utreda och ta fram koncept för stärkt kvalitet i undervisningen och ledarskapet i klassrummet som ett led i att minska hot och våld i skolan.

Undersöka förutsättningarna för en anpassad gymnasieskola i Östhammars kommun

Utreda de ekonomiska förutsättningarna för anpassad gymnasieskola i kommunal regi jämfört med externa placeringar.

Vård- och omsorgsnämnden

Nämndens ansvarsområde:

Vård- och omsorgsnämnden fullgör kommunens beslut inom socialtjänstlagen (SoL), vad avser omsorgen om äldre människor och människor med funktionsnedsättning. Vård- och omsorgsnämnden fullgör vidare kommunens uppgifter enligt hälso- och sjukvårdslagen (HSL), samt enligt lag om stöd och service till vissa funktionshindrade (LSS). Nämnden ansvarar även för kommunens egenregi inom samtliga av dess verksamhetsområden.

Nämndens mål:**Öka andelen undersköterskor**

Undersköterskor fyller en viktig funktion för en patientsäker omvårdnad och brukarnas välbefinnande. En högre andel undersköterskeutbildad omvårdnadspersonal bidrar till en förbättrad vård- och omsorgskvalitet, avlastar sjuksköterskorna genom att utföra delegerade arbetsuppgifter samt fyller rollen som fast omsorgskontakt inom hemtjänsten.

Ökad personalkontinuitet

Minska antalet olika anställda inom omsorgen en brukare med hemtjänst träffar under 14 dagar.

Vård- och omsorgsnämnden ges följande specifika uppdrag

- Utveckla demensstödet inom ordinärt boende
- Genomföra utbildningsinsats i yrkessvenska genom interna resurser

Utveckla demensstödet inom ordinärt boende

Genom att utveckla demensstödet inom ordinärt boende kan individers välbefinnande öka och skjuta fram/senarelägga behov av SÄBO.

Genomföra utbildningsinsats i yrkessvenska genom interna resurser

För att öka vård- och omsorgskvaliteten och ge ökad trygghet så ska utbildningsinsatser genom interna resurser (SFI, EIA, VUX) ges för medarbetare med bristfällig muntlig eller skriftlig svenska.

Kultur- och fritidsnämnden

Nämndens ansvarsområde:

Nämndens verksamhetsområde omfattar kultur-, förenings-, idrotts-, och fritidsverksamhet. Nämndens uppgift är att finansiera, ta fram riktlinjer, hantera avgifter och ersättningar, samt följa upp mål och kvalitet inom nämndens olika verksamhetsområden. Nämnden ska bedriva verksamhet i egen regi inom kultur- och fritidsområdet, bland annat bibliotek, kulturverksamhet för barn och ungdom samt fritidsgårdsverksamhet. Nämnden beslutar också om bidrag till föreningar och studieförbund. Unga och äldre är nämndens prioriterade målgrupp.

Nämndens mål:

Öka antalet nyttjade timmar i sport- och ishallar

Verksamheten ska vara nytänkande och öppen för nya idéer och sätt att arbeta. Lika möjligheter för flickor och pojkar är grundläggande för nämndens arbete. Befintliga anläggningar ska nyttjas mer effektivt. Ökad möjlighet till spontanidrott och utforma mötesplatser med ett helt nytt innehåll med fokus på unga ska tas fram.

Kultur- och fritidsnämnden ges följande specifika uppdrag:

- Upphandla och införa ett betalnings- och bokningssystem
- Utredda simhallsbehov i kommunen

Upphandla och införa ett betalnings- och bokningssystem

Ett för ändamålet anpassat system kan bättre synliggöra och marknadsföra kommunens lokaler och aktiviteter, underlätta för kommuninvånarna och överlag ge en bättre kommunal service samt frigöra resurser i form av kassatjänster.

Utredda simhallsbehov i kommunen

Kommunens simhallar byggdes under 1970-talet och trots att de har renoverats så har de likväl en begränsad livslängd. Nämnden ges i uppdrag att utreda hur behovet ser ut för att kunna börja planera för hur vi även framledes ska säkerställa att kommunens invånare har tillgång till simhall.

Individ- och familjenämnden

Nämndens ansvarsområde:

Individ- och familjenämnden fullgör kommunens uppgifter inom socialtjänstlagen och vad som i lag sägs om socialnämnd, med undantag för det som hanteras av annan nämnd med avseende på omsorgen om äldre människor och människor med fysiska och psykiska funktionsnedsättningar. Nämnden beslutar i huvudsak om bistånd, exempelvis insatser såsom stöd, vård, behandling eller ekonomiskt bistånd enligt socialtjänstlagen (SoL), lag med särskilda bestämmelser om vård av unga (LVU) och lagen om vård av missbrukare i vissa fall (LVM) samt lag om stöd och service till vissa funktionshindrade (LSS).

Nämndens mål:

Effektiv och rättssäker handläggning

Genom att öka effektiviteten och upprätthålla en rättssäker handläggning inom socialtjänstens myndighetsutövande stärks förtroendet för verksamheten.

Individ- och familjenämnden ges följande specifika uppdrag:

- Inventera behov av stöd för individer som saknar sysselsättning samt upprätta plan för att gå från bidrag till arbete
- Utöka och synliggöra fältverksamheten

Inventera behov av stöd för individer som saknar sysselsättning samt upprätta plan för att gå från bidrag till arbete

Nämnden ska genom förvaltningen kartlägga stödbehovet hos individer som saknar sysselsättning och utifrån detta upprätta individualiserade planer för att dessa individer ska kunna ta steget från bidrag till arbete.

Utöka och synliggöra fältverksamheten

Fältverksamheten möjliggör en närmare kontakt med invånarna där barn och unga i behov av stöd tidigare kan identifieras. Genom kontinuitet och långsiktighet kan tillitsfulla relationer etableras, oroliga situationer hanteras och så väl samhällsbanden som tryggheten stärkas.

Bygg- och miljönämnden

Nämnden hanterar frågor om bygglov, marklov, förhandsbesked, strandskyddsfrågor samt tillsyn och övriga uppgifter inom byggnadsväsendet, kontroll och myndighetssamverkan. Nämnden har därtill ansvar för kommunens myndighetsuppgifter inom miljö- och hälsoskyddsområdet samt myndighetsutövning inom alkohollagen, tobakslagen samt lagen om handel med vissa receptfria läkemedel. Nämnden ska vägleda invånare och företag i deras myndighetsärenden, så att alla ärenden har en positiv hantering.

Nämndens mål:

Ökad nöjdhet med myndighetsutövningen

Nöjdheten med livsmedel, miljö, mark, servering och bygglov ska vara bättre än snittet i Sverige. (NKI)

Bygg- och miljönämnden ges följande specifika uppdrag:

- Kvalitetssäkra avgiftshanteringen
- Förenkla processer

Kvalitetssäkra avgiftshanteringen

Nämndens avgiftshantering ska kvalitetssäkras genom robusta rutiner. Avgiftsberäkning och fakturering ska göras mer transparent och begriplig.

Förenkla processer

I syfte att göra det enklare och billigare att bygga på landsbygden ska nämndens processer förenklas.

Valnämnden

Nämndens ansvarsområde:

Valnämnden, som ligger under kommunfullmäktige, ansvarar för att organisera och genomföra allmänna val. Det gäller val till riksdag, regionfullmäktige och kommunfullmäktige, samt val till europaparlamentet och eventuella folkomröstningar.

Ekonomi



Budgetförutsättningar

Kommunernas ekonomi framöver

SKR bedömer att botten på lågkonjunkturen nås under 2024 och att de svenska inflationsnivåerna under året börjar att normaliseras vilket gör att Riksbanken kan börja sänka styrräntan. SKR räknar med en första räntesänkning i maj 2024. De höga inflationsnivåerna har varit påfrestande för landet, regionerna och kommunerna. Att såväl inflation som höga räntor nu på väg ner är välkommet då osäkerheten i ekonomin minskar och planeringsförutsättningarna blir mer förutsägbara.

Regeringen har presenterat sin vårandringsbudget. För kommunerna går det största tillskottet för 2024 till skolan som tilldelas 500 mnkr för att upprätthålla kvaliteten i undervisningen. Dessutom finns satsningar på det civila försvaret. Det aviseras också tillskott för fler platser inom yrkesvux samt för SFI till skyddsbehövande från Ukraina.

Arbetslösheten i riket förväntas stiga under 2024, stabiliseras under 2025 för att därefter återigen falla tillbaka. Östhammars kommun har jämfört med såväl riket som regionen en låg arbetslöshet.

Förutsättningar i Östhammars kommun

Budget 2025 samt flerårsplan 2026-2027 innehåller utmaningar för Östhammars kommun liksom för många kommuner i Sverige. Andelen äldre i kommunen ökar snabbare än den grupp invånare vars skatteintäkter finansierar välfärden. Andelen invånare under 18 år kommer att vara relativt stabil. Dessa två befolkningsgrupper är de största nyttjarna av kommunens verksamhet. Befolkningsförändringen gör att efterfrågan på kommunens verksamhet förväntas öka i en högre takt än skatteintäkterna. När behoven ökar snabbare än intäkterna kommer det att krävas hårdare prioritering mellan kommunens verksamheter. För att kunna finansiera till exempel skola och omsorg behöver kostnadseffektiviteten öka i hela den kommunala organisationen.

Sysselsättningsnivån i Östhammar är hög både i jämförelse med riket och kommunerna i Uppsala län. Den demografiska försörjningskvoten är också den hög i Östhammars kommun jämfört med riket och den förväntas öka kommande år.

En viktig budgetförutsättning bygger på hur Sveriges kommuner och regioner (SKR) har bedömt skatteunderlagets utveckling samt utjämningsystemens förändringar under perioden 2025 - 2027.

För 2024 prognosticerade SKR en lägre tillväxt av skatteunderlaget än vad vi sett historiskt. För åren 2025-2026 förväntas skatteunderlaget öka till en mer normal tillväxt. Detta som en följd av fler arbetade timmar och en arbetsmarknad som återhämtar sig efter en nedgång under 2024.

Det reala skatteunderlaget har varit negativt för både 2023 och 2024. För 2025 och 2026 ser vi att även det reala skatteunderlaget växer, detta på grund av att kostnadsutvecklingen i samhället bromsar in. Den köpkraft som både kommuner och hushåll tappat under perioden 2022-2023, när inflationen var som högst, kommer ta flera år att återhämta sig.

Befolkningsutvecklingen har stor betydelse för kommunen, eftersom den påverkar behov och efterfrågan av kommunala tjänster, men även storleken på skatteintäkter, generella statsbidrag och det kommunala utjämningsystemet.

Befolkningsutvecklingen i Östhammars kommun understiger de prognoser som kommunen tidigare räknat med. Budget 2025 bygger på en befolkning på 22 226 invånare per 1 november 2024. Fastställt invånarantal blev 22 171 i november 2023. Första november är det datum som avgör nästkommande års nivå inom skatte- och utjämningsystemen. Befolkningen bedöms öka med ca 50 invånare per år under perioden 2025-2027.

I tabellen nedan redovisas folkmängd per sista december för respektive år. Kommunen har tagit stöd av SCB:s prognoser för samma tidsperiod vid fördelningen mellan de olika åldersgrupperna.

	2023	2024*	2025*	2026*	2027*	2028
FOLKMÄNGD per 1231						
Totalt	22 172	22 226	22 278	22 328	22 375	22 423
Män	11 395					
Kvinnor	10 777					
0-5 år	1 279	1 309	1 291	1 299	1 293	1 289
6-15 år	2 477	2 468	2 499	2 471	2 468	2 444
16-18 år	715	704	681	696	707	750
19-67 år	12 270	12 249	12 215	12 196	12 180	12 164
68-79 år	3 708	3 646	3 648	3 626	3 587	3 506
80-w	1 723	1 850	1 945	2 040	2 141	2 270
FOLKMÄNGDSFÖR- ÄNDRING						
Födda	161					
Döda	286					
Födelsenetto	-125					
Flyttningsnetto	-48					
Befolkningsförändring	-172					

* Prognos

Total skattesats, kommun och region

Skattesatsen för Östhammars kommun för 2025 sänks med 5 öre, jämfört med 2024, till 21,64 kr. Skattesatsen i kommunen har varit oförändrad, 21,69 kr, under åren 2011 till 2024. Den genomsnittliga kommunala skatten i riket höjdes under 2024 med 3 öre.

2023	Total skattesats	Kommunal skattesats
Enköping	33,05	21,34
Heby	34,21	22,50
Håbo	33,30	21,59
Knivsta	32,62	20,91
Tierp	33,00	21,29
Uppsala	32,85	21,14
Älvkarleby	34,40	22,69
Östhammar	33,40	21,69
varav Region Uppsala	11,71	11,71
Snitt Sverige	32,37	20,70
Snitt Sv regioner	11,67	11,67
Begravn.avg	0,28	

Balanskravsutredning och resultatutjämningsreserv

Balanskravet innebär att kommunen ska besluta om en budget där intäkterna överstiger kostnaderna. Om resultatet ändå blir negativt i bokslutet är huvudprincipen att underskottet ska kompenseras med motsvarande överskott inom tre år och att kommunfullmäktige i en plan ska ange hur det ska ske.

Budget 2025 och flerårsplan 2026-2027 uppfyller balanskravet. Kommunen har hittills gjort 22,3 mnkr i avsättning till resultatutjämningsreserv (RUR) och budgeterar inte för att göra någon reservering till eller disponering från RUR under planperioden.

BALANSKRAVSUTREDNING

Budget	Budget 2025	Plan 2026	Plan 2027
Årets resultat	50,0	51,9	53,4
Reducering av samtliga realisationsvinster	0,0	0,0	0,0
Årets resultat efter balans-kravsjusteringar	50,0	51,9	53,4
Reservering till resultatutjämningsreserv (RUR)	0,0	0,0	0,0
Disponering till resultatutjämningsreserv (RUR)	0,0	0,0	0,0
Balanskravsresultat	50,0	51,9	53,4

Känslighetsanalys

En kommun påverkas många gånger av händelser utanför dess egen kontroll. Ett sätt att göra detta tydligt är att upprätta en känslighetsanalys som visar hur olika förändringar påverkar kommunens finansiella situation. I tabellen nedan redovisas hur ett antal faktorer påverkar kommunens resultat.

Här framgår bland annat att varje procents ökning av räntan innebär en kostnad för kommunen på ca 4,3 mnkr.

Händelseförändring	Förändring (Mnkr)
Ränteförändring med 1 %	+/- 4,3
Löneförändring med 1 %	+/- 11,0
Bruttokostnadsförändring 1 %	+/- 19,0
100 kommuninvånare	+/- 5,7
Förändrad skattesats 1 kr	+/- 60,4
10 heltidstjänster	+/- 5,8

Driftbudget

	BUDGET 2024	BUDGET 2025	BUDGET 2026	BUDGET 2027
Nettokostnader per nämnd (tkr)				
Kommunfullmäktige	-3 252	-3 305	-3 388	-3 480
<i>varav revisionen</i>	-1 000	-1 020	-1 045	-1 071
<i>Valnämnd</i>	-714	-122	-725	-146
<i>Gemensam Överförmyndarnämnd</i>	-2 520	-2 586	-2 657	-2 730
<i>Gemensam Räddningsnämnd</i>	-33 025	-33 897	-34 822	-35 768
<i>Gemensam IT-nämnd</i>	-14 291	-19 601	-18 736	-19 662
Kommunstyrelse (KS)	-205 736	-213 384	-218 593	-224 981
Bygg- och miljönämnd (BMN)	-5 649	-6 369	-6 476	-6 696
Kultur- och fritidsnämnd (KFN)	-54 492	-55 423	-56 845	-58 448
Barn- och utbildningsnämnd (BUN)	-624 685	-632 112	-646 371	-664 307
Vård- och omsorgsnämnd (VON)	-153 421	-155 925	-158 961	-164 083
Individ- och familjenämnd (IFN)	-437 365	-462 233	-485 968	-511 135
Summa nämndernas ramar	-1 535 150	-1 584 957	-1 633 542	-1 691 436
Driftbidrag Östhammars vatten AB	0	-6 000	-5 150	-6 779
Centrala pensionskostnader	-36 707	-37 964	-38 999	-40 117
Resursmedel	-1 000	-4 862	-15 048	-5 002
Internfinansiering, intern ränta	24 311	24 894	25 517	26 155
Verksamhetens nettokostnad	-1 548 546	-1 608 889	-1 667 222	-1 717 179

Driftbudget 2025

Förändringar jämfört med 2024 års budget

Till 2025 räknas budgeten för arbetskraftskostnader 2024 upp med 0,7 %, en ökning på 8,7 mnkr i enlighet med prisindex för kommunal verksamhet per april 2024 (PKV). I arbetskraftskostnaderna ingår förutom lön även kostnader för arbetsgivaravgifter och pensioner (PO-påslag). PO-påslaget beräknas för 2025 till 41,4 % jämfört med 47,2 % som gäller för 2024. Minskningen av PO-påslaget är kopplat till lägre pensionskostnader.

Såväl övriga kostnader som intäkter räknas upp med 2,4 % enligt PKV, vilket medför ökad budget om 8,3 mnkr.

Alla nämnder får täckning för ökade kostnader då friskvårdsbidraget dubblas.

Kommunens resursfördelningsmodell tar hänsyn till demografisk förändring, och den demografiska justeringen 2025 uppgår till 12,7 mnkr.

Kommunfullmäktige:

I posten kommunfullmäktige ingår arvoden till ledamöter i kommunfullmäktige samt arvode till revisionen.

Valnämnden:

Då det under 2025 inte ska hållas några allmänna val minskas budgeten med 0,6 mnkr.

Gemensam överförmyndarnämnd:

Inga andra prioriteringar utöver ordinarie uppräkningsplaneras.

Gemensam räddningsnämnd:

Inga andra prioriteringar utöver ordinarie uppräkningsplaneras.

Gemensam IT-nämnd:

Nämnden tilldelas ett tillskott om 4,9 mnkr för att täcka nämndens ökade kostnader i och med modernisering av kommunens IT-miljö.

Kommunstyrelse:

Kommunstyrelsen får utökad budget om 2 mnkr för ökade driftkostnader inom vissa verksamheter. Budgeten utökas även med 2,8 mnkr för oförutsedda händelser. Till kommunstyrelsen budgetflyttas 1,2 mnkr för att centralisera kommunövergripande kostnader. Från kommunstyrelsen budgetflyttas 1,1 mnkr för omsorgsavgifts- och färdtjänsthandläggning.

Bygg- och miljönämnd:

Nämnden får utökad budget med 1 mnkr. Från nämnden görs en mindre budgetflytt till kommunstyrelsen för kommunövergripande kostnader.

Kultur- och fritidsnämnd:

Från nämnden görs en mindre budgetflytt till kommunstyrelsen för kommunövergripande kostnader.

Barn- och utbildningsnämnd:

Nämnden får ett tillskott om 0,75 mnkr avseende Ekeby Skola. Från nämnden görs en mindre budgetflytt till kommunstyrelsen för kommunövergripande kostnader. Nämnden kan komma att tilläggsdebiteras internt för kostnader för måltider. Detta kan bli aktuellt om livsmedelspriserna för måltidsenheten ökar mer än ordinarie uppräknings för övriga kostnader.

Vård- och omsorgsnämnd:

Budgeten förstärks med 5,75 mnkr.

Från nämnden görs en mindre budgetflytt till kommunstyrelsen för kommunövergripande kostnader.

Individ- och familjenämnd:

Budgeten förstärks med 1,9 mnkr. Till nämnden budgetflyttas 1,1 mnkr för omsorgsavgifts- och färdtjänsthandläggning. Från nämnden görs en mindre budgetflytt till kommunstyrelsen för kommunövergripande kostnader. Nämnden kan komma att tilläggsdebiteras internt för kostnader för måltider. Detta kan bli aktuellt om livsmedelspriserna för måltidsenheten ökar mer än ordinarie uppräknings för övriga kostnader.

Driftbidrag Östhammar vatten AB:

I budgeten avsätts 6 mnkr i driftbidrag till Östhammar vatten AB. Driftbidraget är en förutsättning för utbyggnad och modernisering av kommunens VA-nät.

Centrala pensionskostnader:

Efter information från SKR samt prognos från kommunens pensionsförvaltares ökas budgeten avseende pensioner med 1,3 mnkr. Pensionskostnaderna ökade kraftigt år 2023 och förväntas även vara höga 2024. Det beror främst på höjda avgifter/premier i det nya pensionsavtalet som gäller från 1 januari 2023 samt en stor ökning i prisbasbeloppet år 2023 och förmodligen 2024.

Utökat friskvårdsbidrag:

Friskvårdsbidraget dubblas och beräknas kosta 1,5 mnkr för 2025

Resursmedel:

I budgeten finns resursmedel med 4,9 mnkr som kan fördelas till nämnderna som tilläggsanslag under löpande budgetår efter beslut i kommunstyrelsen. Kommunstyrelsen måste alltid ta hänsyn till kommunens finansella mål vid beslut om ianskrågtaganden av resursmedlen.

Intern finansiering:

På kommunens investeringar beräknas en internränta. Nivån på internräntan är 2 % under 2025.

Driftbudgetens flerårsplan 2026 – 2027

Flerårsplanen bygger på invånarantal om 22 278 år 2026 samt 22 328 år 2027 i linje med SCB:s och SKR:s befolkningsprognoser. Prognosen för kommunens intäkter är gjord enligt SKR:s skatte och bidragsprognos per den 2024-04-26.

En preliminär fördelning utifrån resursfördelningsmodellen per nämnd har utförts för 2026 med uppräkningskostnader med 2,2 % och övriga nettokostnader 2,5 %. För åren 2026-2027 är den preliminära uppräkningskostnaden osäker på grund av den rådande ekonomiska situationen i Sverige. Den tidiga bedömningen är att lönekostnaderna inte kommer stiga i samma takt under planperioden som för 2023 och 2024. Den bedömningen bygger på att inflationen kommer falla tillbaka till mer normala nivåer. En fallande inflation innebär att kommunens pensionskostnader också kommer att normaliseras.

Kommunfullmäktige:

Valnämndens budgetram utökas med 0,6 mnkr 2026 då val till riksdag, kommuner och regioner genomförs. För 2027 minskas nämndens budget med 0,6 mnkr.

Gemensam IT-nämnd:

Nämndens budget minskas med 1,4 mnkr för 2026 och ökas sedan med 0,4 mnkr för 2027.

Övriga nämnder:

Inga förändringar förutom ordinarie uppräkningsplaneras

Driftbidrag Östhammar vatten AB:

Reservering för driftbidrag till Gästrike Vatten görs för 2026 med 5,2 mnkr vilket utökas med 1,5 mnkr för 2026.

Centrala pensionskostnader:

Under åren 2026-2027 ökas reservering för kommunens pensionskostnader med ca 1 mnkr per år.

Förändring av budgetramarna 2025-2027

Tabellen nedan visar hur budgetramar har räknats upp för budgetåret 2025 samt beräknas förändras under planperioden 2026-2027.

Nämnd/fullmäktige	Ramändringar	Budget 2025	Plan 2026	Plan 2027
Kommunfullmäktige (KF)	Demografisk förändring	-121	-134	-1 493
	Uppräkning ramar	-1 244	-1480	-1 394
	Prioriteringar	-4 933	1 400	-418
Valnämnden	Demografisk förändring	-5	0	-2
	Uppräkning ramar	-6	-3	-20
	Prioriteringar	600	-600	600
Kommunstyrelsen (KS)	Demografisk förändring	-514	-534	-526
	Uppräkning ramar	-2 014	-4 875	-5 862
	Prioriteringar	-4 800	200	0
Bygg- och miljönämnden (BMN)	Demografisk förändring	-13	-15	-14
	Uppräkning ramar	189	-92	-205
	Prioriteringar	-1000	0	0
Kultur- och fritidsnämnden (KFN)	Demografisk förändring	-127	-124	-120
	Uppräkning ramar	-825	-1 298	-1 483
	Prioriteringar	0	0	0
Barn- och utbildningsnämnden (BUN)	Demografisk förändring	1 139	332	-922
	Uppräkning ramar	-7 810	-14 591	-17 014
	Prioriteringar	-750	0	0
Vård- och omsorgsnämnden (VON)	Demografisk förändring	-359	-350	-334
	Uppräkning ramar	3 757	-2 685	-4 789
	Prioriteringar	-5 750	0	0
Individ- och familjenämnden (IFN)	Demografisk förändring	-12 719	-12 394	-12 912
	Uppräkning ramar	-9 097	-11 341	-12 255
	Prioriteringar	-1 900	0	0

Negativt belopp = ökade kostnader, positivt belopp = minskade kostnader

Investeringsbudget

Tilldelad investeringsbudget kan sträcka sig över flera budgetår. Investeringar ska beräknas med ett bestående värde och en livslängd på tre år. Eftersom investeringar verkställs vid olika tidpunkter under året kan ett budgeterat projekt helt eller delvis skjutas upp till kommande år.

Investeringsbudgeten för 2025 är beräknad till 90 mnr.

De totala avskrivningarna beräknas uppgå till 67,1 mnr 2025. För 2026 och 2027 uppgår avskrivningarna preliminärt till 68,4 mnr respektive 70,3 mnr. Storleken på avskrivningarna påverkas av omfattningen av investeringar samt aktiveringar av anläggningar som tas i bruk.

Kapitalkostnaderna beräknas uppgå till 90,9 mnr 2025. Kapitalkostnaderna består av avskrivningar och internränta. Avskrivningar och internränta bokförs på nämndnivå medan motsvarande internränta bokförs som intäkt på en central post i resultatbudgeten. Budgeten är upprättad under förutsättning att internräntan för 2025 sätts till 2%.

För perioden 2025-2027 planeras nettoinvesteringar om 293 mnr. Det är viktigt att beakta vilka effekter investeringarna får på kommunens ekonomi på längre sikt. Investeringsvolymen kommer i huvudsak att finansieras med egna medel.

INVESTERINGSBUDGET (TKR)	BUDGET 2025	PLAN 2026	PLAN 2027
Kommunstyrelse	82 700	92 700	95 700
<i>varav exploatering</i>	2 200	3 800	3 800
<i>varav infrastruktur</i>	5 500	8 400	8 900
<i>varav teknisk verksamhet projekt</i>	55 000	62 000	63 000
<i>varav tekniks verksamhet ofördelat</i>	10 000	10 000	10 000
<i>varav affärsverksamhet avfall</i>	5 000	3 500	5 000
<i>varav övrigt</i>	5 000	5 000	5 000
Bygg- och miljönämnd	200	200	200
Kultur- och fritidsnämnd	1 300	1 300	1 300
Barn- och utbildningsnämnd	3 500	3 500	3 500
Vård- och Omsorgsnämnd	2 300	2 300	2 300
Individ- och Familjenämnd	0	0	0
NETTOINVESTERINGAR KOMMUNEN	90 000	100 000	103 000

Resultatbudget

mnkr	Bokslut 2023	Budget 2024	Budget 2025	Plan 2026	Plan 2027
VERKSAMHETENS NETTOKOSTNADER					
Verksamhetens intäkter	324,5	333,3	342,0	351,2	361,2
Verksamhetens kostnader	-1 795,4	-1 819,5	-1 883,8	-1 950,0	-2 008,1
Avskrivningar	-64,9	-62,5	-67,1	-68,4	-70,3
Summa verksamhetens nettokostnader	-1 535,8	-1 548,5	-1 608,9	-1 667,2	-1 717,2
SKATTEINTÄKTER MM					
Skatteintäkter	1 220,1	1 247,0	1 306,8	1 357,6	1 408,8
Generella statsbidrag o utjämning	338,0	332,2	361,1	372,0	373,8
Summa verksamhetens resultat	22,2	30,7	59,0	62,4	65,4
Finansiella intäkter	4,7	1,6	1,6	1,6	1,6
Finansiella kostnader	-10,1	-8,6	-10,6	-12,1	-13,6
Resultat efter finansiella poster	16,9	23,7	50,0	51,9	53,4
Extraordinära intäkter	17,0	0,0	0,0	0,0	0,0
Extraordinära kostnader	0,0	0,0	0,0	0,0	0,0
ÅRETS RESULTAT	33,9	23,7	50,0	51,9	53,4
NYCKELTAL					
Resultat som andel av skatter och generella statsbidrag	2,2 %	1,5 %	3,0 %	3,0 %	3,0 %

Balansbudget

mnkr	Bokslut 2023	Budget 2024	Budget 2025	Plan 2026	Plan 2027
TILLGÅNGAR					
ANLÄGGNINGSTILLGÅNGAR					
Materiella/immateriella anläggningstillgångar	1 403,4	1 588,5	1 572,4	1 604,0	1 636,7
Finansiella anläggningstillgångar	112,8	108,5	112,8	112,8	112,8
Summa anläggningstillgångar	1 516,2	1 697,0	1 685,2	1 716,8	1 749,5
OMSÄTTNINGSTILLGÅNGAR					
Förråd/exploateringstillgångar	0,8	1,0	1,0	1,0	1,0
Kortfristiga fordringar	213,9	96,5	150,0	150,0	150,0
Kassa och bank	90,9	50,0	56,9	77,6	98,7
Summa omsättningstillgångar	305,5	147,5	207,9	228,6	249,7
Summa tillgångar	1 821,8	1 844,5	1 893,1	1 945,4	1 999,2
EGET KAPITAL, AVSÄTTNINGAR OCH SKULDER					
Eget kapital	932,4	930,0	980,0	1 031,9	1 085,3
- varav resultatutjämningsreserv	22,3	22,3	22,3	22,3	22,3
- varav årets resultat	33,9	23,7	50,0	51,9	53,4
AVSÄTTNINGAR					
Avsättningar för pension och likn. förpliktelser	27,0	40,9	40,9	40,9	40,9
Övriga avsättningar	17,2	17,3	18,0	18,4	18,8
Summa avsättningar	44,2	58,2	58,9	59,3	59,7
SKULDER					
Långfristiga skulder	490,1	592,3	515,1	515,1	515,1
Kortfristiga skulder	355,1	264,0	339,1	339,1	339,1
Summa skulder	845,2	856,3	854,2	854,2	854,2
Summa eget kapital, avsättningar och skulder	1 821,8	1 844,5	1 893,1	1 945,4	1 999,2

Kassaflödesanalys

mnkr	Bokslut 2023	Budget 2024	Budget 2025	Plan 2026	Plan 2027
DEN LÖPANDE VERKSAMHETEN					
Periodens resultat	33,9	23,7	50,0	51,9	53,4
Justering för ej likvidpåverkande poster					
Ökning (+) /minskning (-) av avsättningar	0,0	2,0	0,7	0,4	0,4
Rearesultat avyttring av anläggningstillgångar	-39,5	0,0	0,0	0,0	0,0
Justering för av- och nedskrivningar	64,9	62,3	67,1	68,4	70,3
Medel från verksamheten före förändring av rörelsekapital	59,3	88,0	117,8	120,7	124,1
Ökning (-)/minskning (+) kortfristiga fordr.	-3,7	0,0	-53,5	0,0	0,0
Ökning (-)/minskning (+) förråd mm	0,0	0,0	0,0	0,0	0,0
Ökning (+)/minskning (-) kortfristiga skulder	23,2	0,0	75,1	0,0	0,0
Medel från den löpande verksamheten	78,9	88,0	139,4	120,7	124,1
INVESTERINGSVERKSAMHETEN					
Förvärv av materiella/immateriella anläggningstillgångar	-80,1	-144,2	-90,0	-100,0	-103,0
Försäljning av materiella anläggningstillgångar	53,4	0,0	0,0	0,0	0,0
Förvärv av finansiella anläggningstillgångar	-2,2	0,0	0,0	0,0	0,0
Medel från investeringsverksamheten	-28,9	144,2	-90,0	-100,0	-103,0
FINANSIERINGSVERKSAMHETEN					
Ökning (+)/minskning (-) av övriga långfristiga skulder	-90	50,0	-77,2	0,0	0,0
Ökning (-)/minskning (+) av långfristiga fordringar	0,0	0,0	0,0	0,0	0,0
Amortering av skulder för finansiell leasing	0,0	0,0	0,0	0,0	0,0
Medel från finansieringsverksamheten	-90	50,0	-77,2	0,0	0,0
ÅRETS KASSAFLÖDE					
Likvida medel vid årets början	130,9	90,9	84,7	56,9	77,6
Likvida medel vid periodens slut	90,9	84,7	56,9	77,6	98,7

Bilaga



Bilaga

Finansiella mål

God ekonomisk hushållning – budgetföljsamhet (nämnderna)

Att nämnderna upprätthåller budgetföljsamhet är viktigt för att hålla kommunens ekonomi på en sund grund och för att säkerställa att resurserna används på ett effektivt sätt.

- Målet om budgetföljsamhet uppnås vid en maximal negativ budgetavvikelse om 1 %

Utfallet för kommunens nämnder återrapporteras till kommunfullmäktige i samband med rapportering för tertial 1, delårsrapport och årsredovisning. För tertial 1 och delårsrapport följs årsprognos, och i årsredovisningen årets resultat. För kommunstyrelsen exkluderas finansieringsverksamheten.

Nämnder ska varannan månad stämma av utfall jämfört mot budget samt göra en årsprognos. Om en nämnds uppföljning uppvisar negativ avvikelse så ska nämnden anmäla detta till kommunstyrelsen samt redogöra för orsaker och de åtgärder som nämnden planerar att vidta.

God ekonomisk hushållning - resultat i % (kommunen)

Resultat i % definieras som resultat före extraordinära poster i %, det vill säga kommunens samtliga intäkter och kostnader under året exklusive extraordinära poster, dividerat med kommunens intäkter från skatter, generella statsbidrag och utjämning.

- Målet uppnås om resultat i % enligt ovanstående beräkning uppgår till, eller överstiger, 3 % för 2025 enligt beslutad budget

Utfallet återrapporteras till kommunfullmäktige i samband med rapportering för tertial 1, delårsrapport och årsredovisning. För rapportering till tertial 1 samt delårsrapportering följs årsprognos. I årsredovisningen följs årets resultat.

God ekonomisk hushållning – resultatöverskott (bolagen)

Kommunkoncernens bolag och stiftelser ska uppvisa ett positivt resultat för året.

- Målet om resultatöverskott uppnås om bolagen uppvisar ett positivt resultat för året

Utfallet för bolagen i kommunkoncernen återrapporteras till kommunfullmäktige i samband med årsredovisningen.

God ekonomisk hushållning – soliditet (kommunkoncernen)

En stor utmaning för kommunen är att säkerställa långsiktig ekonomisk hållbarhet. I syfte att sätta fokus på kommunens tillgångar och att det egna kapitalet inte urholkas ska soliditetsutvecklingen följas på kommunkoncernnivå. När uppsatta mål stärker ekonomin bidrar de till att skapa den bärkraft som krävs för att inte föra över dagens välfärdskostnader på kommande generationer. Då stora investeringar i VA-nätet de kommande åren medför ökad skuldsättning är det naturligt att soliditeten minskar under planperioden

- Soliditetsmålet uppnås om kommunkoncernen uppvisar en soliditet motsvarande 28 % eller mer för 2025

Soliditeten för kommunkoncernen återrapporteras till kommunfullmäktige i samband med årsredovisningen.

Mål för samtliga nämnder

God ekonomisk hushållning – budgetföljsamhet (nämnderna)

Se beskrivning ovan under rubriken finansiella mål.

Nöjda kommuninvånare

Andelen kommuninvånare som är nöjda med kommunens verksamheter ska öka.

- Målet uppnås om andelen som har svarat "Mycket bra" eller "Ganska bra" på frågan "Hur tycker du att Östhammars kommun sköter sina olika verksamheter?" i kommunens invånarundersökning ökar jämfört med utfall för 2024. De som har svarat "Vet ej/Ingen uppfattning" exkluderas

Utfallet återrapporteras till kommunfullmäktige i samband med årsredovisning. Nämnderna kompletterar sina återrapporeringstillfällen med relevanta brukar-/kund-/invånarundersökningar som mäter nöjdheten med kommunens tjänster. Utfall och utveckling i dessa brukar-/kund-/invånarundersökningar ska utgöra del av analysen i kommunfullmäktiges rapportering för tertial 1, delårsrapport och årsredovisning.

Trivas och må bra på jobbet

Sjukfrånvaron ska på årsbasis kontinuerligt sjunka och den totala kommunala sjukfrånvaron följs genom egna mätningar. Rullande tolv månaders data återrapporteras till kommunfullmäktige i samband med rapportering för tertial 1, delårsrapport och årsredovisning. Upplevelsen av en god arbetsmiljö ska öka jämfört med utfall för 2024. Egen mätning där data återrapporteras till kommunfullmäktige i samband med årsredovisning.

- Målet uppnås om sjukfrånvaron på årsbasis sjunker, samt om upplevelsen av en god arbetsmiljö ökar jämfört med 2024

Upplevelsen av trygghet

Andelen kommuninvånare som känner sig trygga i Östhammars kommun ska öka.

- Målet uppnås om andelen som har svarat "Mycket trygg" eller "Ganska trygg" på frågan "Hur trygg känner du dig i Östhammars kommun?" i kommunens invånarundersökning ökar jämfört med utfall för 2024. De som har svarat "Vet ej/Ingen uppfattning" exkluderas

Nämnderna kompletterar sina återrapporteringstillfällen med relevanta brukar-/ kund-/invånarundersökningar som mäter trygghet.

Mål för kommunstyrelsen

Ett välmående näringsliv

Mäts genom antalet nystartade företag i kommunen (nyföretagarbarometern), resultatet av Svenskt Näringslivs enkätundersökning om företagsklimatet samt det sammanvägda NKI-utfallet (företag).

- Måluppfyllelse avgörs baserat på en sammanvägning av nämnda mätningar. Data återrapporteras till kommunfullmäktige i samband med rapportering för tertial 1, delårsrapport och årsredovisning

God och mättande mat

Egen mätning görs där antalet klagomål på maten ska minska och antalet positiva omdömen om maten ska öka.

- Målet uppnås om antalet klagomål på maten minskar och antalet positiva omdömen om maten ökar mellan mätningarna

Utfallet återrapporteras till kommunfullmäktige i samband med rapportering för tertial 1, delårsrapport och årsredovisning.

Lokaleffektivitet och nyttjandegrad

Egen mätning görs där kommunens lokaleffektivitet och nyttjandegrad tas fram. Data återrapporteras till kommunfullmäktige i samband med rapportering för tertial 1, delårsrapport och årsredovisning.

- Målet uppnås om dessa värden förbättras jämfört med 2024

Kommunstyrelsen ska som ett komplement i sin analys även återrapportera hur driftkostnaden per kvm samt skicket på kommunens fastigheter utvecklats.

Mål för övriga nämnder

Att höja kunskapsnivån och förbättra resultaten i grundskolan (BUN)

Mätning görs av antal elever i årskurs 9 som är behöriga till yrkesprogram dividerat med antal elever som fått eller skulle ha fått betyg i minst ett ämne enligt det mål- och kunskapsrelaterade betygssystemet i årskurs 9. För att ha gymnasiebehörighet till ett yrkesprogram krävs godkända betyg i svenska eller svenska som andraspråk, engelska och matematik och i minst fem andra ämnen från grundskolan. Kolada ID N15436.

- Målet uppnås om andelen elever som är behöriga till yrkesprogram ökar jämfört med 2024. Utfallet redovisas till kommunfullmäktige i samband med delårsrapport och årsredovisning

Barn- och utbildningsnämnden ska utöver ovan även i sin analys följa och kommentera:

- andelen elever som når kunskapsmålen i de nationella proven samt
- andelen elever som erhåller lägst betyget E i alla ämnen

Att höja den totala närvaron inom grundskola och gymnasieskola (BUN)

Den totala närvaron för grundskolan och gymnasiet följs genom egna mätningar.

- Målet uppnås om den totala närvaron för grundskolan, samt den totala närvaron för gymnasiet höjs jämfört med 2024

Rullande tolv månaders data återrapporteras till kommunfullmäktige i samband med rapportering för tertial 1, delårsrapport och årsredovisning.

Andelen gymnasieelever som går ut gymnasiet på tre år ska öka (BUN)

Mätning görs av antal elever som började på gymnasium i kommunal regi i kommunen för tre år sedan med examen inom tre år, inkl. IM, dividerat med antal elever som började på gymnasium i kommunal regi i kommunen för tre år sedan, inkl. IM. Elever som vid utbildningens början saknar svenskt personnummer (t ex nyanlända elever som ännu inte blivit folkbokförda) ingår ej. Från och med år 2021 exkluderas IB elever. Kolada ID: N17451 Publiceringsvecka: v50.

- Målet uppnås om andelen gymnasieelever som går ut gymnasiet på tre år ökar jämfört med 2024. Data återrapporteras till kommunfullmäktige i samband med årsredovisning

Barn- och utbildningsnämnden ska utöver ovan även i sin analys följa och kommentera:

- Gymnasieelever med examen inom 3 år, högskoleförberedande program (N17452) respektive yrkesprogram (N17453)
- Andelen elever som går vidare till högre studier eller anställning efter gymnasiet (N17524)
- Utvecklingen för SFI avseende genomströmning

Öka andelen undersköterskor (VON)

Mätning där antalet undersköterskor ställs i relation till det totala antalet undersköterskor och vårdbiträden och där kvoten ska öka

Ökad personalkontinuitet (VON)

Mäts genom medelvärdet av antal olika medarbetare som en hemtjänsttagare möter under en 14-dagarsperiod. Gäller de personer, 65 år eller äldre, som har två eller fler besök av hemtjänsten varje dag (måndag-söndag). Trygghetslarm och matleveranser räknas ej. Mätningen avser tiden 07.00- 22.00. Hemsjukvårdspersonal redovisas inte. Brukare som inte bott i det egna hemmet under hela eller delar av mätperioden exkluderas ur mätningen. Källa: Egen undersökning i kommunen och Kolada ID: U21401.

- Målet uppnås om personalkontinuiteten ökar jämfört med 2024

Öka antalet nyttjade timmar i sport- och ishallar (KFN)

Egen mätning där rullande tolv månaders data tas ut.

- Målet uppnås om antalet nyttjade timmar i sport- och ishallar ökar jämfört med 2024. Data återrapporteras till kommunfullmäktige i samband med rapportering för tertial 1, delårsrapport och årsredovisning

Effektiv och rättssäker handläggning (IFN)

Egen mätning utförs där handläggningstider tas fram.

- Målet uppnås om handläggningstiderna minskar jämfört med 2024. Data ska återrapporteras till kommunfullmäktige i samband med rapportering för tertial 1, delårsrapport och årsredovisning

Ökad nöjdhet med myndighetsutövningen (BMN)

En enkät skickas till kunder (företagare, privatpersoner m.fl.) som haft ett avslutat myndighetsärende (livsmedel, miljö, mark, serveringstillstånd eller bygglov) med kommunen.

- Målet uppnås om nöjdheten (NKI) är bättre än snittet i Sverige. Utfallet återrapporteras till kommunfullmäktige i samband med rapportering för tertial 1, delårsrapport och årsredovisning



Östhammars kommun

Stångörsgatan 10, Box 66 • 74221 Östhammar

Tel: 0173-860 00 • E-post: osthammardirekt@osthammar.se

Hemsida: www.osthammar.se • Orgnr: 212000-0290