

Vård- och omsorgsnämnden

Kallelse

Nämnd	Vård- och omsorgsnämnden
Datum och tid	Onsdag 4 september 2024, kl.13.00
Plats	Sammanträdesrum Gräsö, kommunhuset, Stångörsgatan 10, Östhammar
Sekreterare	Josefin Larsson
Ordförande	Sabina Ståhl (KD)

Ärendelista

Alla ärenden: Lina Edlund

1. Val av justerare 3
2. Fastställande av föredragningslista 3
3. Information från verksamhet måltid och städ 4
kl.13.00-13.15 Annelie Wallén
4. Granskning av ersättningsmodell för hemsjukvård 5
kl.13.15-13.25 Johan Steinbrecher
5. Intern kontrollplan för Vård- och omsorgsnämnden 2025 6
kl.13.25-13.40 Johan Steinbrecher
6. Återrapportering av åtgärdsplan för hälso- och sjukvård 7
kl.13.40-13.50 Emma Peters
7. Sjukstatistik för juni 2023-juni 2024 8
kl.13.50-14.05 Lisa Karbelius, Kajsa Molén, Lina Edlund, Lina Häggström, Emma Peters
8. Redovisning av avvikelser och synpunkter för kvartal 2 2024 9
kl.14.05-14.15 Lina Edlund, Lina Häggström, Emma Peters
9. Budgetuppföljning för perioden januari-juli 2024 10
kl.14.30-14.50 Therese Öström, Lina Edlund, Lina Häggström, Emma Peters
10. Uppföljning av hemtjänstens debiteringsgrad 11
kl.14.50-15.05 Lina Häggström, Therese Öström
11. Uppföljning av personalkontinuitet inom hemtjänsten 12
kl.15.05-15.15 Lina Häggström
12. Omlokalisering av larmenheten 13
kl.15.15-15.25 Lina Häggström
13. Anställningsstopp inom verksamhet produktion 15
kl.15.25-15.35 Lina Edlund

Vård- och omsorgsnämnden

14. Redovisning av vård- och omsorgsnämndens pågående uppdrag kl.15.35-15.40 Josefin Larsson	16
15. Ändring av sammanträdesdagar	18
16. Internremiss bostadsförsörjningsprogram i Östhammars kommun kl.15.40-15.45 Lina Edlund	19
17. Information från förvaltningen kl.15.45-15.55 Lina Edlund	20
18. Valärende, val av ny ledamot till arbetsutskottet	21
19. Valärende, val av ny ersättare till arbetsutskottet	22
20. Rapporter från förtroendevalda	23
21. Redovisning av delegationsbeslut	24
22. Anmälningsärenden	25

Vård- och omsorgsnämnden

Dnr VON-2024-86

3. Information från verksamhet måltid och städ

Förslag till beslut

Vård- och omsorgsnämnden tar del av informationen.

Ärendebeskrivning

Vård- och omsorgsnämnden gav 2023-11-08 verksamhet måltid och städ i uppdrag att årligen informera och rapportera om hur måltid- och städ verksamheten har fungerat det gångna året.

På sammanträdet ges en rapport över hur tekniska kontoret, måltid- och städ verksamhet har fortskridit, hur situationen för verksamhet måltid respektive städ ser ut just nu samt möjliga framtidsutsikter.

Beslutsunderlag

Presentation på sammanträdet

Ärendets behandling

Vård- och omsorgsnämnden 2023-11-08 § 127 tog del av informationen och gav förvaltningen i uppdrag att fortsätta redovisa aktuell situation inom måltid och städ för nämndens verksamheter. Redovisning ska ske två gånger per år.

Vård- och omsorgsnämnden

Dnr VON-2024-33

4. Granskning av ersättningsmodell för hemsjukvård

Förslag till beslut

Vård- och omsorgsnämnden tar del av rapporten.

Ärendebeskrivning

Vård- och omsorgsnämnden har gett förvaltning i uppdrag att se över ersättningsmodell för den kommunala hemsjukvården, i relation till både egenregin och extern utförare inom ramen för LOV (Lagen om valfrihet).

När socialnämnden delades till två nämnder så gjordes ingen särskild analys av ersättningssystemet inom hemsjukvården. Det finns därför ett behov att se över hur det fungerar till intern och extern utförare. En genomlysning av hemsjukvårdens budget samt analys av ersättningen för LOV-utförare bör därför genomföras.

Budgetramen för vård- och omsorgsnämnden blev något högre 2024 jämfört med 2023. Ramökningen fördelades mellan hemsjukvården och nattpatrullsverksamheten.

Vid utgången av tertial 1 2024 visar Hemsjukvårdens ekonomiska utfall på ekonomi i balans, vilket tyder på en mer korrekt budgetering för hemsjukvårdens samlade uppdrag och anpassning till uppdragets omfattning.

Beslutsunderlag

Rapport granskning ersättningsmodell för hemsjukvård, daterad 2024-04-03

Ärendets behandling

Vård- och omsorgsnämnden gav 2024-02-28 § 18 förvaltning i uppdrag att se över ersättningsmodell för kommunala hemsjukvården. En första rapportering ska göras till nämnden i juni 2024.

Beslutet skickas för kännedom till

Socialchef Lina Edlund

Ekonomichef Sofia Tolstoy

Stabschef Paulina Lundberg

Kvalitetsutvecklare Johan Steinbrecher

Vård- och omsorgsnämnden

Dnr VON-2024-88

5. Intern kontrollplan för Vård- och omsorgsnämnden 2025

Förslag till beslut

Vård- och omsorgsnämnden beslutar att uppdra förvaltningen att ta fram internkontrollplan för 2025 med stöd av nämndens egenutvärdering.

Ärendebeskrivning

Intern kontroll är ett stöd i arbetet att förebygga, upptäcka och åtgärda fel och brister som hindrar organisationen att nå sina mål på ett säkert och effektivt sätt.

Enligt 6 kap. 6 § Kommunallagen ansvarar nämnden för att verksamheten bedrivs i enlighet med de mål och riktlinjer som fullmäktige har bestämt samt de bestämmelser i lag eller annan författning som gäller för verksamheten. Nämnden ska också se till att den interna kontrollen är tillräcklig och att verksamheten bedrivs på ett i övrigt tillfredsställande sätt. Detsamma gäller när skötseln av en kommunal angelägenhet med stöd av 10 kap. 1 § har lämnats till någon annan. Syftet med den interna kontrollen är att säkra en effektiv förvaltning och att undvika att det begås allvarliga fel. En god intern kontroll ska således bidra till att ändamålsenligheten i verksamheten stärks och att den bedrivs effektivt och säkert.

Kommunstyrelsen har till följd av sin uppsiktsplikt över kommunens nämnder tagit fram ett reglemente för intern kontroll (KF § 82/2010). Reglementet förklarar vilket ansvar nämnderna har för sin egen interna kontroll. Nämnden ska årligen ta fram och besluta om en plan för kommande års interna kontroll. Planen och det arbete som ska genomföras enligt planen är nämndens sätt att möta lagens krav och de krav som formulerats i Kommunstyrelsens reglemente.

Det första steget i framtagande av en internkontrollplan är genomförandet av en egenutvärdering där samtliga ledamöter och ersättare besvarar en enkät innehållande 12 frågor. Enkäten besvaras på nämndsammanträdet där kvalitetsutvecklare bistår och svarar på eventuella frågor. Syftet med enkäten är att få en indikation inom vilka områden som nämnden anser att det finns större eller mer allvarliga risker.

Beslutet skickas för åtgärd till

Digitalisering och projektledning; Johan Steinbrecher

Staben; Fredrik Hübinette, Andreas Järvenpää

Beslutet skickas för kännedom till

Peter Nyberg

Revisionen

Vård- och omsorgsnämnden

Dnr VON-2024-21

6. Återrapportering av åtgärdsplan för hälso- och sjukvård

Förslag till beslut

Vård- och omsorgsnämnden tar del av uppföljningen av åtgärdsplanen för hälso-och sjukvård (HSL).

Ärendebeskrivning

Produktion omsorg har fått ett uppdrag av socialchef att upprätta en åtgärdsplan för att förbättra kommunens arbete inom den kommunala hälso- och sjukvården (HSL) avseende såväl kvalitet och leveranssäkerhet som internsamverkan.

Detta är en återrapportering av åtgärdsplanen hälso-och sjukvård till nämnd.

Beslutsunderlag

Åtgärdsplan hälso-och sjukvård

Ärendets behandling

Vård- och omsorgsnämnden 2024-02-28 § 14 godkände åtgärdsplan för den kommunala hälso- och sjukvården. Kostnaderna tas inom befintlig ram.

Beslutet skickas för åtgärd till

Tillförordnad verksamhetschef HSL Emma Peters

Socialchef Lina Edlund

Vård- och omsorgsnämnden

Dnr VON-2024-44

7. Sjukstatistik för juni 2023-juni 2024

Förslag till beslut

Vård- och omsorgsnämnden tar del av redovisningen.

Ärendebeskrivning

Vård- och omsorgsnämnden har givit förvaltningen i uppdrag att månadsvis redovisa sjukstatistiken för nämndens verksamhetsområde. Nämnden bedömer det som viktigt att följa sjukstatistiken och vidtagna åtgärder för att följa upp medarbetares arbetsmiljö. En hög sjukfrånvaro kan också leda till ekonomiska konsekvenser.

Sjukstatistiken ger en inblick i nuläget samt en överblick över tid för nämndens verksamheter. Detta ger underlag till budgetarbetet samt för att kunna planera åtgärder för att utveckla verksamheten ur ett sjuk/frisk-perspektiv.

Redovisning av sjukstatistik avseende 13 månader bakåt i tid. Det möjliggör jämförelse av sjukstatistik samma månad föregående år. Den muntliga redovisningen kommer ske övergripande per område inom verksamheterna och inte fokusera på enhetsnivå.

Beslutsunderlag

Sjukstatistik juni

Ärendets behandling

Redovisning har gjorts till vård- och omsorgsnämnden 2024-03-27 § 38, 2024-05-22 § 47 och 2024-06-12 § 63.

Beslutet skickas för kännedom till

HR-partner Michaela Thorelius, Lisa Karbelius, Kajsa Molén

Vård- och omsorgsnämnden

Dnr VON-2024-54

8. Redovisning av avvikelser och synpunkter för kvartal 2 2024

Förslag till beslut

Vård- och omsorgsnämnden tar del av redovisningen.

Ärendebeskrivning

Vård- och omsorgsnämndens verksamheter ska enligt 5 kap. 3 § SOSFS 2011:9 (Socialstyrelsens föreskrifter och allmänna råd om ledningssystem för systematiskt kvalitetsarbete) ta emot och utreda klagomål och synpunkter på verksamhetens kvalitet.

Enligt 5 kap. 6 § SOSFS 2011:9 ska inkomna rapporter, klagomål och synpunkter sammanställas och analyseras för att vårdgivaren eller den som bedriver socialtjänst eller verksamhet enligt LSS ska kunna se mönster eller trender som indikerar brister i verksamhetens kvalitet.

Synpunktshanteringen bör kontinuerligt återinföras i förvaltningens verksamhet och utgör ett viktigt verktyg för att öka kunskap om utvecklingsbehov i förvaltningens arbete.

Hantering av avvikelser är en del av verksamhetens systematiska kvalitetsarbete och handlar om att identifiera avvikelser och risker i verksamheten, skapa säkra rutiner samt leda till lärande i organisationen om hur man förebygger och undviker negativa händelser.

Enligt fastställda rutiner ska analys och rapportering av avvikelser ske till nämnden kvartalsvis. Redogörelse över de avvikelser och synpunkter som har inkommit avseende vård- och omsorgsnämnden verksamhetsområde under kvartal 2 2024.

Beslutsunderlag

Rapport analys avvikelser och synpunkter för kvartal 2 2024

Ärendets behandling

Redovisning har gjorts till vård- och omsorgsnämnden 2024-05-22 § 51.

Vård- och omsorgsnämnden

Dnr VON-2024-43

9. Budgetuppföljning för perioden januari-juli 2024

Förslag till beslut

Vård- och omsorgsnämnden tar del av redovisningen.

Ärendebeskrivning

Ekonomi tillsammans med socialchef informerar nämnden om utfall jämfört med budget för perioden januari till juli 2024.

Östhammars kommun har sedan januari 2021 antagna regler för kommunens budgetuppföljningsprocess (Regler för budgetuppföljningsprocessen, KF § 7/2021) som beskriver grundprinciper för budgetuppföljningen och hur ofta den ska rapporteras till nämnd. Grundprinciperna går ut på att uppföljningen i första hand ska fokusera på avvikelser, och att om prognosen visar på avvikelser så ska det tas fram en åtgärdsplan för att nå beslutade mål.

Verksamheten har ett kontinuerligt ansvar att följa sin ekonomi och sex gånger per år ska rapportering göras till nämnd/styrelse. Per april (tertiär rapport), augusti (delårsbokslut) och december (helårsbokslut) görs en större skriftlig rapportering. Per februari, juni och oktober görs en enklare rapportering. I den skriftliga rapporten ska det ingå en prognos om måluppfyllelse för de satta verksamhetsmålen och budgetföljsamhet.

Vård- och omsorgsnämnden har uppföljning på varje sammanträde.

Beslutsunderlag

Budgetuppföljning juli VON

Ärendets behandling

Ekonomisk redovisning har lämnats på vård- och omsorgsnämnden 2024-03-27 § 35 och 2024-05-22 § 45.

Beslutet skickas för åtgärd till

Socialchef Lina Edlund

Ekonomer Therese Öström, Frida Jansson

Vård- och omsorgsnämnden

Dnr VON-2023-107

10. Uppföljning av hemtjänstens debiteringsgrad

Förslag till beslut

Vård och omsorgsnämnden tar del av redovisningen.

Ärendebeskrivning

Förvaltningen har fått i uppdrag av nämnden att rapportera hemtjänstens debiteringsgrad. Redovisning ska göras ortvis och per månad. Redovisningen omfattar:

- Leveranssäkerhet som är ett mått på måluppfyllelse mot enskild brukare alternativt en grupp brukare. Målet är en leveranssäkerhet på 85 %.
- Debiteringsgrad som är ett mått på relation mellan arbetad tid och fakturerad tid. Målet är en debiteringsgrad om 65 %.
- Resultat per fakturerad timme som är ett mått på efterlevnad av kommunfullmäktiges mål ekonomi i balans inom hemtjänsten.

Informationen är av vikt för nämnden ur ett kvalitetsperspektiv för att följa hur den beviljade tiden för brukare per ort faktiskt blir utförd samt som ett underlag för hemtjänstens ekonomiska resultat då ersättningen grundar sig i den faktiskt utförda tiden.

Beslutsunderlag

Hemtjänst timmar AU och Nämnd 2024

Analys utveckling av debiteringsgrad

Ärendets behandling

Vård- och omsorgsnämnden 2023-12-05 § 147: Vård- och omsorgsnämnden har tagit del av informationen. Rapportering av debiteringsgrad ska göras per månad och ortvis på varje nämnd. Redovisning till nämnd har gjorts 2023-12-05 § 47 och 2024-02-28 § 9, 2024-03-27 § 36 och 2024-05-22 § 46.

Beslutet skickas för kännedom till

Verksamhetschef Lina Häggström

Ekonom Therese Öström

Vård- och omsorgsnämnden

Dnr VON-2024-29

11. Uppföljning av personalkontinuitet inom hemtjänsten

Förslag till beslut

Vård- och omsorgsnämnden tar del av redovisningen.

Ärendebeskrivning

Produktion omsorg fick i uppdrag av vård och omsorgsnämnden att stärka kontinuiteten med hemtjänstpersonal hos brukare. Målet är 14 personal på en 14 dagars period under 2024.

Uppstartsmöte genomfördes den 17 januari 2024. Deltagande var enhetschefer, planerare och bemanningsadministratör från varje ort. Arbetsgruppen beslutade att träffas för uppföljning och dialog var 14:e dag för att se över den statistiken för de senaste 14 dagarna, diskutera schemaläggning och lära av varandras goda exempel. Dessa möten startade 5 februari 2024 och har varit ett givande forum för lärande.

För att följa arbetet och fatat beslut om eventuella förändringar i arbetsförfarande så deltar även verksamhetschef i dessa möten från och med mitten av februari.

Utgångspunkten som arbetet utgår ifrån i sitt förbättringsarbete är hämtad från Kolada är 21 personer under en 14 dagarsperiod.

Beslutsunderlag

Bilaga Personalkontinuitet

Ärendets behandling

Vård- och omsorgsnämnden 2023-12-05 § 14: Vård- och omsorgsnämnden godkänner rapporten och förvaltningen uppdras att fortsätta arbetet med att förbättra personalkontinuitet inom hemtjänsten. Vård- och omsorgsnämnden beslutar att måltalet för 2024 är 14 personer. Åtterrapportering ska göras till varje nämnd.

Redovisning till nämnd har gjorts 2024-02-28 § 10, 2024-03-27 § 37 och 2024-05-22 § 50.

Beslutet skickas för kännedom till

Socialchef Lina Edlund

Verksamhetschef Lina Häggström

Vård- och omsorgsnämnden

Dnr VON-2024-69

12. Omlokalisering av larmenheten

Förslag till beslut

Vård- och omsorgsnämnden beslutar att ställa sig bakom förvaltningens förslag att från och med 1 oktober 2024 organisera larmenheten under biträdande socialchef.

Beslutsmotivering

Enheten gynnas av ett närmare ledarskap och en högre placering i organisationen.

Ärendebeskrivning

Larmenheten består av två heltidsanställda med titeln driftledare. Enheten har ansvar för att verkställa beslut om trygghetslarm, vilket kan innefatta både traditionella trygghetslarm och GPS-klockor för de som är mer rörliga och behöver trygghet även utanför hemmet.

Larmenheten har dessutom ett övergripande ansvar för att säkerställa att alla larm är aktiverade och fungerar som de ska. Vid behov byter de ut larm och kan, med stöd från hemtjänstens personal, utföra funktionskontroller.

När larmen installeras ansvarar driftledarna även för att montera nyckelgömmor vid bostäderna, förutom vid mer avancerade installationer, som exempelvis i trapphus, där särskild kompetens krävs. Vid behov av tillsyn nattetid kan kommunen erbjuda övervakning via nattkamera. Installationen av dessa kameror utförs också av larmenheten.

Idag är nattorganisationen och larmenheten organiserad under samma enhetschef. Vård- och omsorgsnämnden beslutade den 22 maj 2024 om en ny nattorganisation där nattorganisationen istället organiseras tätortsvis. I samband med detta beslut fick förvaltningen i uppdrag att utreda en omlokalisering av larmenheten. Den nya nattorganisationen planeras att träda i kraft i oktober 2024. Tjänsten som enhetschef för en samlad enhet för natt och larm kommer med omorganiseringen avvecklas.

Förvaltningen föreslår att larmenheten omlokaliseras och från och med den 1 oktober 2024 placeras under biträdande socialchefen. Detta innebär att enheten får en högre position inom organisationen och en chef med färre medarbetare, vilket möjliggör ett mer nära och effektivt ledarskap.

Ingen övertalighet uppstår då det finns en vakant enhetschefstjänst.

Förändringen bedöms inte medföra några ekonomiska konsekvenser.

Ärendets behandling

Vård- och omsorgsnämnden ger 2024-05-22 § 49 förvaltningen i uppdrag att fortsätta utreda vart larmenheten ska organiseras. En rapport ska lämnas till nämnden i september 2024.

Vård- och omsorgsnämndens arbetsutskott 2024-08-21 § 70 återremitterar ärendet för fortsatt beredning. Ärendet återupptas på extra arbetsutskott 28 augusti 2024.

Vård- och omsorgsnämnden

Beslutet skickas för åtgärd till

Socialchef Lina Edlund

Biträdande socialchef Ida Eklöf

Verksamhetschef äldreomsorg Lina Häggström

Vård- och omsorgsnämnden

Dnr VON-2024-90

13. Anställningsstopp inom verksamhet produktion

Förslag till beslut

Vård- och omsorgsnämnden beslutar att införa ett anställningsstopp inom produktions verksamheter med undantag för sjuksköterskor, fysioterapeuter, arbetsterapeuter samt verksamhetschefer. Anställningsstoppet gäller beslut om att anställa från och med 5 september 2024 till och med 28 februari 2025.

Vård- och omsorgsnämnden delegerar till kontorschef (socialchef) att bevilja dispens från anställningsstoppet. Beviljade dispenser ska anmälas till nämnden.

Beslutsmotivering

Med anledning av den ekonomiska situationen och det underskott som Omsorgskontoret står inför, införs ett anställningsstopp inom all produktions verksamhet.

Ärendebeskrivning

Produktions verksamheter står inför ett prognostiserat underskott på -37 mnkr. Personalkostnaderna har ökat inom produktion och en åtgärd som Omsorgskontoret vill genomföra är att införa anställningsstopp inom produktions verksamheter. Undantag föreslås för yrkesgrupperna sjuksköterskor, fysioterapeuter och arbetsterapeuter med anledning av kompetensbristen inom dessa yrkesgrupper. Undantag föreslås även för verksamhetschefer då rekrytering av ny verksamhetschef för produktion pågår och bedömning att tjänsten behöver återbesättas har gjorts. Vid behov av återbesättning föreslås socialchef få delegation att bevilja undantag. Beviljade dispenser kommer att redovisas till nämnden.

Beslutet skickas för åtgärd till

Socialchef Lina Edlund

Verksamhetschefer Cecilia Wadestig, Lina Häggström, Ida Eklöf, Emma Peters

Beslutet skickas för kännedom till

HR-partner Lisa Karbelius

Ekonom Therese Öström

Kommunstyrelsen

Vård- och omsorgsnämnden

Dnr VON-2024-15

14. Redovisning av vård- och omsorgsnämndens pågående uppdrag

Förslag till beslut

Vård- och omsorgsnämnden tar del av redovisningen.

Ärendebeskrivning

Utöver mål och uppdrag från kommunfullmäktige har vård- och omsorgsnämnden uppdragit förvaltningen att arbeta med olika frågor.

Nedan redovisas de uppdrag som vård- och omsorgsnämnden har givit åt kommunförvaltningen.

Nr	Uppdrag	Beslutsdatum	Kommentar och tidsplan
1	Åtgärdsplan för att öka antalet upprättade genomförandeplaner.	2021-11-15	Pågår. Slutrapport redovisas till nämnden i oktober.
2	Införande av utdrag ur belastningsregistret. Ta fram förslag och riktlinjer för införande av utdrag av belastningsregister utöver den redan lagreglerade registerkontrollen som görs inom skolan, LSS och HVB-hem.	2023-05-31	Uppdraget är pausat i avvaktan på nationell utredning.
3	Uppdrag att förbättra personalkontinuiteten inom hemtjänsten.	2023-12-05	Pågår. Rapportering görs till varje nämndsammanträde.
4	Uppdrag att utreda vart larmenheten ska organiseras efter förändringen av nattorganisationen.	2024-05-22	Pågår. Redovisas till nämnden i september.

Kommunfullmäktige har genom årsbudget 2024 tilldelat samtliga nämnder målen:

- Budgetföljsamhet
- Trivas och må bra på jobbet
- Upplevelsen av trygghet
- Nöjda kommuninvånare

Kommunfullmäktige tilldelade vård- och omsorgsnämnden följande mål:

- Ett ökat förebyggande arbete

Vård- och omsorgsnämnden

- Ökad personalkontinuitet

Kommunfullmäktige har givit vård- och omsorgsnämnden följande specifika uppdrag:

- Att ta fram en åtgärdsplan för att stärka nämndens ekonomi.
- Att vid behov utbilda medarbetare i svenska språket.
- Att säkerställa kompetensförsörjningen genom att utöka rätt kompetens inom verksamheten

Mål och uppdrag från kommunfullmäktige redovisas i nämndens tertialrapporteringar.

Ärendets behandling

Redovisning har lämnats till vård- och omsorgsnämnden 2024-01-15 § 16.

Beslutet skickas för kännedom till

Socialchef Lina Edlund

Stabschef Pauliina Lundberg

Vård- och omsorgsnämnden

Dnr VON-2024-94

15. Ändring av sammanträdesdagar

Förslag till beslut

Vård- och omsorgsnämnden beslutar att ändra nämndens sammanträde 23 oktober till 6 november 2024.

Vård- och omsorgsnämnden beslutar att ändra arbetsutskottets sammanträde 16 oktober till 23 oktober 2024.

Ärendebeskrivning

Nämnden behöver ändra datum för sammanträdet 23 oktober 2024 och föreslås även ändra arbetsutskottets sammanträde.

Ärendet medför inga ekonomiska konsekvenser.

Beslutet skickas för åtgärd till

Nämndsekreterare Kersti Ingemarsson, Josefin Larsson

Tromanadministratör Hanna Hornej

Beslutet skickas för kännedom till

Omsorgskontorets ledningsgrupp

Vård- och omsorgsnämnden

Dnr VON-2024-67

16. Internremiss bostadsförsörjningsprogram i Östhammars kommun

Förslag till beslut

Vård- och omsorgsnämnden anser att det finns behov av att komplettera stycket 3.2.4 med insatsen annan särskilt anpassad bostad för vuxna. I övrigt har nämnden inget att erinra.

Ärendebeskrivning

Östhammars kommun arbetar med en uppdatering av kommunens Bostadsförsörjningsprogram med tillhörande mål och riktlinjer, i enlighet med lagen om kommunernas bostadsförsörjningsansvar (2000:1383). Det senaste Bostadsförsörjningsprogrammet togs fram 2017.

Kommunstyrelsens tekniska utskott har vid sitt sammanträde 14 maj 2024 beslutat att förslaget till Bostadsförsörjningsprogram ska skickas på remiss. Förslaget skickas till länsstyrelsen, regionen, berörda kommuner, kommunala nämnder och bolag, bostadsförmedlingen samt relevanta föreningar och privata aktörer.

Förslag till Bostadsförsörjningsprogram innehåller kommunens mål och åtgärder för bostadsförsörjningen. Till programmet finns bilagan ”Bostadsmarknadsanalys inför bostadsförsörjningsprogram” som innehåller statistik och analyser av bostadsmarknaden, bostadsläget för särskilda grupper m.m. Mål och riktlinjer har tagits fram utifrån analysen av bostadsmarknaden och syftar till att säkerställa behovet av nybyggnation i takt med förändringar i efterfrågan.

Inom ramen för vad bostadsförsörjningsprogrammet beskrivs ämnar omfatta, hanteras för nämnden relevanta områden och målgrupper.

Beslutsunderlag

Bilaga § 38 KTSU 2024-05-14

Protokollsutdrag KTSU 2024-05-14 § 38

Beslutet skickas för åtgärd till

samhallsbyggnadskontoret@osthammar.se

Vård- och omsorgsnämnden

Dnr VON-2024-1

17. Information från förvaltningen

Förslag till beslut

Vård- och omsorgsnämnden tar del av informationen.

Ärendebeskrivning

Nämnden tar del av information från förvaltningen, främst från omsorgskontoret. På arbetsutskottet lämnades information om:

- Inbrott och stöld av läkemedel på Tallparksgården.
- Aktuell personalsituation och pågående rekryteringar.
- Rapportering från verksamheterna efter sommaren.
- Kommunstyrelsen har godkänt strategi för samverkan 2024-2026 inom hälsa, stöd, vård och omsorg.

Vård- och omsorgsnämnden

Dnr VON-2024-93

18. Valärende, val av ny ledamot till arbetsutskottet

Förslag till beslut

Vård- och omsorgsnämnden utser NN (-) till ledamot och 2:e vice ordförande i arbetsutskottet.

Ärendebeskrivning

I enlighet med Reglemente för styrelse och nämnder (Bilaga 3, KF § 97/2024) § 70 ska det inom vård- och omsorgsnämnden finnas ett arbetsutskott. Detta arbetsutskott består av tre ordinarie ledamöter och tre ersättare. Nämnden väljer, för den tid nämnden bestämmer, en ordförande och vice ordförande bland utskottets ledamöter enligt § 71.

Ann-Charlotte Grehn (S) har begärt entledigande som ledamot och 2:e vice ordförande i vård- och omsorgsnämndens arbetsutskott.

Beslutet skickas till

Tromanadministratör Hanna Hornej

Vald ledamot

Vård- och omsorgsnämnden

Dnr VON-2024-93

19. Valärende, val av ny ersättare till arbetsutskottet

Förslag till beslut

Vård- och omsorgsnämnden utser NN (-) till ersättare i arbetsutskottet och personlig ersättare för NN (-).

Ärendebeskrivning

I enlighet med Reglemente för styrelse och nämnder (Bilaga 3, KF § 97/2024) § 70 ska det inom vård- och omsorgsnämnden finnas ett arbetsutskott. Detta arbetsutskott består av tre ordinarie ledamöter och tre ersättare. Avgår en ledamot eller en ersättare i utskott, som inte utsetts vid proportionellt val, ska fyllnadsval snarast förrättas (§ 72).

Nämnden behöver utse ny ersättare i arbetsutskottet.

Beslutet skickas till

Tromanadministratör Hanna Hornej

Vald ersättare

Vård- och omsorgsnämnden

Dnr VON-2024-36

20. Rapporter från förtroendevalda

Förslag till beslut

Vård- och omsorgsnämnden tar del av rapporterna.

Ärendebeskrivning

Rapporter och information från vård- och omsorgsnämndens ledamöter och ersättare.

Vård- och omsorgsnämnden

Dnr VON-2024-35

21. Redovisning av delegationsbeslut

Förslag till beslut

Vård- och omsorgsnämnden godkänner redovisningen av delegationsbeslut.

Ärendebeskrivning

När vård- och omsorgsnämnden har delegerat sin beslutanderätt träder delegaten helt in i nämndens ställe. Beslut som fattas enligt delegationsordning är juridiskt sett vård- och omsorgsnämndens beslut och kan överklagas på samma sätt som nämndens beslut.

Alla delegationsbeslut ska anmälas till nämnden. Anmälan av delegationsbeslut inom vård- och omsorgsnämnden redovisas månadsvis. Alla delegationsbeslut är anonymiserade och det framgår vilka beslut som har fattats och av vem.

Följande förteckningar över delegationsbeslut redovisas:

- Arbetsutskottets protokoll från 2024-08-21 och 2024-08-28.
- Ordförandebeslut fr.o.m. 2024-06-01 t.o.m. 2024-08-31.
- Övriga delegationsbeslut inom nämndens verksamhetsområde fr.o.m. 2024-06-01 t.o.m. 2024-08-31.

Beslutsunderlag

Listor publiceras i portalen.

Vård- och omsorgsnämnden

Dnr VON-2024-1

22. Anmälningssärenden

Förslag till beslut

Vård- och omsorgsnämnden tar del av informationen.

Ärendebeskrivning

Redovisning av beslut som tagits av andra myndigheter samt annan information som berör nämndens verksamhetsområde.

1. Protokoll från samverkan och skyddskommitté omsorgskontoret 13 juni 2024
2. Granskning av kommunens arbete för hållbar utveckling 2024-06-11 samt missiv från kommunrevisionen (VON-2024-77).
3. Beslut från kommunfullmäktige 2024-06-18 § 95 om fastställande av budget 2025 och flerårsplaner 2026-2027, drift- och investeringsbudget inkl. bilaga (KS-2024-396)
4. Beslut från kommunfullmäktige 2024-06-18 § 96 om förändrat arbetssätt för att säkerställa kommunens arbete och beslut som påverkar barn samt upphävande av riktlinjer och policy barnkonventionen (KS-2024-383).
5. Beslut från kommunfullmäktige 2024-06-18 § 97 om revidering av reglemente för styrelse och nämnder inkl. bilaga (KS-2024-413)
6. Beslut från kommunfullmäktige 2024-06-18 § 130 om valärende, entledigande som ledamot i individ- och familjenämnden och som andre vice ordförande vård- och omsorgsnämnden (KS-2024-492).
7. Beslut från kommunfullmäktige 2024-06-18 § 131 om valärende, andre vice ordförande i vård- och omsorgsnämnden (KS-2024-492).
8. Beslut från Inspektionen för vård och omsorg 2023-11-30 avseende anmälan om klagomål av medicinsk handläggning och uppföljning (VON-2023-84).
9. Anmälan av personuppgiftsincident till Integritetsskyddsmyndigheten 2024-06-27 (VON-2024-81).

Beslutsunderlag

Handlingarna publiceras i portalen.

Kommunledningskontoret
Johan Steinbrecher

Granskning av ersättningsmodell för hemsjukvård

Bakgrund

Vård- och omsorgsnämnden har gett förvaltning i uppdrag att se över ersättningsmodell för den kommunala hemsjukvården, i relation till både egenregin och extern utförare inom ramen för LOV (Lagen om valfrihet).

Förutsättningar

Det kommunala ansvaret för hälso- och sjukvården inom Uppsala län regleras sedan 1992 i ÄDEL- överenskommelse. Överenskommelsen innebär att invånare som behöver hälso- och sjukvård, mer än 14 dagar, har fyllt 17 år och som inte på egen hand eller med stöd kan uppsöka vårdcentral (tröskelprincipen) kan få kommunal hemsjukvård. Nivån på hälso- och sjukvårds insatser är upp till sjuksköterska, fysioterapeut/sjukgymnast och arbetsterapeut.

Östhammars kommun bedriver hemtjänst i egen regi men tillhandahåller också hemtjänst via Lagen om valfrihet (LOV) sedan 2013.

I förfrågningsunderlaget (FFU) avsnitt 4.3 regleras ansvaret för hälso- och sjukvården mellan utförarna och Östhammars kommun:

Utförarens personal ska utföra ordinerad hälso- och sjukvård efter delegering/arbetsfördelning och/eller instruktion av kommunens legitimerade personal. Östhammars kommun har ansvaret för hälso- och sjukvård i ordinärt boende vid insatser som varar längre än 14 dagar eller då den enskilde inte har möjlighet att ta sig till vårdcentral.

Ansvaret omfattar den hälso- och sjukvård inklusive rehabilitering som ges av sjuksköterska, arbetsterapeut och sjukgymnast samt förskrivning av tekniska hjälpmedel ur gällande sortiment. Regionen svarar för läkarinsatser.

Kommunens medicinskt ansvariga sjuksköterska (MAS) anger riktlinjer för hälso- och sjukvård i kommunen enligt Hälso- och sjukvårdslagen (HSL). I detta ligger att kommunens MAS (medicinskt ansvarig sjuksköterska) också utövar sina befogenheter gentemot utförarna.

Ekonomi

Vid årsskiftet 2022/2023 upphörde socialnämnden. From 1/1-2023 har socialnämnden ersatts av två nya nämnder, Individ- och familjenämnde (IFN) och Vård- och omsorgsnämnden (VON). Huvudinriktningarna för respektive nämnd är myndighetsutövning för IFN och produktion av verksamhet för VON. I samband med nämndförändringen så delades gamla socialnämndens budget upp mellan IFN och VON. Den största delen av socialnämndens budget fördelades till IFN, utifrån deras ansvar för den demografiska utvecklingen och myndighetsutövningen via kommunens beslutade riktlinjer.

Kommunledningskontoret
Johan Steinbrecher

VON erhåller en ekonomisk ram direkt ifrån fullmäktige för följande verksamheter:

- **Hemsjukvård utförd av sjuksköterska, sjukgymnast/fysioterapeut och arbetsterapeut**
- Öppna och förebyggande verksamhet t ex anhörigstöd, syn och hörselinstruktör
- Hjälpmedel
- Närvårdsenheten, är samfinansierad med Regionen. Regionen ansvar för 65% och kommunen 35% av den totala kostnaden.
- Nattpatrull (hemtjänst) och larmgrupp
- Bojen, korttidsvård enligt Lagen om stöd och service (LSS)
- Personlig assistans (Beslut från försäkringskassan)
- Boendestöd

Under 2023 framkom att budgetramen för hemsjukvården inte räcker till.

Rambudget för sjuksköterskeinsatserna har inte möjliggjort budgetföljsamhet utifrån ökat behov av hemsjukvård. Sjuksköterskebemanningen har ökat inom hemsjukvården. En förklaring till ökningen är att volymerna av utförda socialtjänst- och delegerade hälso-sjukvårds timmar har ökat ifrån c:a 90 000 timmar 2018 till c:a 215 000 timmar 2023. Det finns inget linjärt samband mellan hemtjänsttimmar och behovet av hälso- och sjukvårdsinsatser, men det ger en tydlig bild av ett ökat behov av kommunala insatser.

I kommunens ansvar gentemot mot utförarna av hemtjänst (externa och interna) ingår ansvaret att informera, planera, ordinera/följa upp hälso- och sjukvårdsuppgifter samt genomföra utbildnings- delegeringsinsatser till utförarnas omvårdnadspersonal.

I dagsläget har kommunen *en* extern utförare av hemtjänst enligt LOV.

Hemsjukvården kostnader för information och delegeringsutbildning, som utförs tillsammans med den externa utföraren, motsvarar idag en årlig kostnad om c:a 50 000:- (12-13 utbildningstillfällen).

Delegerade hälso- och sjukvårdsinsatser (utförd av omvårdnadspersonal) finns som verksamhetsstatistik och är reglerad i förfrågningsunderlaget för LOV hemtjänst.

Det förs ingen statistik över de direkta, samlade vårdinsatser som hemsjukvårdens legitimerade personal utför mot hemtjänstbrukare, varken inom egenregion eller för brukare med hemtjänst utförd av LOV-företag.

Budgetramen för VON blev något högre 2024 jämfört med 2023. Ramökningen fördelades mellan hemsjukvården och nattpatrullsverksamheten.

Kommunledningskontoret
Johan Steinbrecher

Vid utgången av tertial 1 2024 visar Hemsjukvårdens ekonomiska utfall på ekonomi i balans, vilket tyder på en mer korrekt budgetering för hemsjukvårdens samlade uppdrag och anpassning till uppdragets omfattning.

I hemsjukvårdens budgetram ingår ansvaret för de insatser som beskrivs i avsnitt 4.3 i FFU för LOV Hemtjänst. Se ovan.

Omsorgskontoret

Emma Peters

Marie Smedman

Åtgärdsplan Hälsa-och sjukvård

Åtgärd	Syfte/Förväntad effekt	Kostnad	Ansvar	Tidplan	Status
Dela upp HSL- sjuksköterska mellan 2 enhetschefer.	Att hinna med och utveckla HSL. Att kunna vara en närvarande chef. Öka trygghet för medarbetarna. OSA- resultat kommer att gå i positiv riktning	Ökning med Ca 6500 kr/ månad	Verksamhetschef inom produktion HSL	Hösten 2024	Rekrytering klar ny enhetschef för västra och natten börjar 23/9
Placera nattsjuksköterska i HSL-sjuksköterska organisation	Öka samarbetet mellan natt och dag och kväll. Fler sökande pga gemenskapen. Arbeta lika.	Budget flyttas över	Verksamhetschef inom produktion HSL	Hösten 2024	Kommer att tillhöra enhetschef västra. Även en översyn av nattsjuksköterska har gjorts och det kommer att bli en utökning från 1 till 2 sjuksköterska på natten.
Vid uppdelning av HSL-sjuksköterskor, administratör till enhetschefer	Avlasta enhetschef för att kunna arbeta med det primära. Administratör sköter då bemanning m.m	Ökning med Ca 39000 kr/ månad	Verksamhetschef inom produktion HSL samverkar. Enhetschef inom HSL sjuksköterskor anställer	Hösten 2024	Kommer att ses över då vi har en biträdande enhetschef för HSL idag som kommer arbeta 3 dagar i veckan mellan områdena östra och västra för att knyta ihop dessa. Kommer även stötta nya enhetschefen för västra.
Avvikelsehantering	MAS informerar enligt Lex Maria Utbildning för avvikelsehantering upprättas för	Ingen extra kostnad	Enhetschefer inom produktion / MAS	Pågående, kontinuerligt Utbildning finns tillgänglig från	Detta är en fråga för verksamhetschef SOL och HSL tillsammans, hur arbetet för utbildningssatsningar ska göras framledes för detta område då nytt dokumentationssystemet är på gång där även avvikelse modulen ska in.

Omsorgskontoret

Emma Peters

Marie Smedman

Åtgärdsplan Hälsa-och sjukvård

	att öka kunskap hos medarbetarna			och med 19/12-2023	
Uppföljning av delegeringar i etapp	Stärka medarbetare i delegerade uppgifter. Säkerställa att kompetens kvarstår	Ingen extra kostnad, anställda ssk utför detta	Enhetschef inom produktion HSL sjuksköterskor / MAS	Gimo + Öregrund klar 31/12-23. Östhammar/Alunda/Österbybruk under pågående under 2024.	Ny riktlinje gällande delegeringar påbörjad. Dialog om hur vi ska arbeta framåt, då vi se att kompetensen varierar mellan olika orter och även svårigheter att delegera personal på ett tryggt och säkert sätt.
Information till enhetschefer och sjuksköterskor om varandras ansvar och uppdrag	Öka samarbetet och förståelse för varandras uppdrag, vilket leder till ett ökat samarbete	Ingen extra kostnad	Enhetschefer inom produktion/ MAS / Verksamhetschefer inom produktion	Under 2024	Nya rutiner har tagits fram samt regelbundna möten har bokats in för enhetschefer SOL och HSL för att få en ökad förståelse för varandras uppdrag.
HSL Ansvar/ Tydliggöra sjuksköterskornas/rehab ansvarsområden och vikten av ett gott teamarbete SOL-HSL. Regelbundna möten för att få ihop hela teamet. (utförs ute på orterna)	Öka samarbetet och förtroendet för varandra	Ingen extra kostnad	Verksamhetschef och enhetschefer inom produktion /MAS	Hösten 2024	Verksamhetschef för HSL och SOL har bjudit in alla enhetschefer för SOL och HSL till dialog forum med teman 1 gång i månaden för att lyfta upp skav och på plats hitta lösningar.

Omsorgskontoret

Emma Peters

Marie Smedman

Åtgärdsplan Hälsa-och sjukvård

Regelbundna möten med SOL och HSL, ärendeträffar med tydligt budskap vem gör vad? Tydlig agenda. Stärka kommunikationsvägar mellan Sol-enhetschefer och HSL personal.	Samarbete mellan enhetschefer ökar	Ingen extra kostnad	Enhetschefer inom produktion- bjuder in Verksamhetschef för produktion vid behov	Pågående under 2024	Ny rutin har tagits fram gällande ärendeträffar för att förtydliga ansvars fördelning mellan SOL och HSL.
Införskaffa fler bilar till HSL- sjuksköterskor- rehab	För att kunna rycka ut på akuta ärenden men också bibehålla patientsäkerheten	Ökning med Ca 15000 kr /månad	Enhetschefer inom HSL/ verksamhetschef för HSL	Påbörjad	Bil till rehab klar 1 hyrbil till sjuksköterskorna finns, väntar fortfarande på 2 leasingbilar till sjuksköterskorna.
Ny roll som koordinator för hemtagning inom HSL rehab	För att frigöra professionerna	Ökning med Ca 91000 kr	Enhetschef rehab	Samverkat 25/1-24	Klart utvärderas hösten 2024
Arbeta med de brister som uppmärksammats, på läkemedelsgranskning, av IVO samt egenkontroller			MAS, enhetschefer, verksamhetschef	Pågående arbete	Detta är ett pågående arbete där verksamhetschef för HSL, MAS, MAR och enhetschefer för HSL har ett nära samarbete och tillsammans arbetar med att åtgärda de brister som uppkommer på granskningar, egenkontroller och åtgärder i åtgärdsplanen till IVO.
SBAR- Rapporteringsstöd Utbildning	Öka kunskap hos medarbetare för att minska avvikelser samt delge sjuksköterska rätt information	36 875 kr	Utbildare/ verksamhetschef för produktion HSL/ LSS/	Påbörjad klar 2024 eller våren 2025	Finns 1 utbildare idag som inte påbörjat utbildning inom äldreomsorgen än, nya utbildare och strategi kring detta kommer under hösten 2024.

Omsorgskontoret
Emma Peters
Marie Smedman

Åtgärdsplan Hälsa-och sjukvård

		Inköpt med stimulansmedel år 2023	Enhetschefer inom produktion		
Utbildning i lyftteknik teoretisk och praktisk	Öka medarbetarnas kompetens i lyft teknik och deras arbetsmiljö.	29000 kr Inköpt med stimulansmedel År 2023	Verksamhetschef för HSL/ Enhetschef för rehab	Påbörjat klar januari 2025	Detta är ett pågående arbete och under våren har flera utbildningar genomförts om grupper på ca 12 omsorgspersonal. En grupp av fysioterapeuter och arbetsterapeuter har satts ihop för att fortsätta utveckla gruppen framåt. Detta för en långsiktig planering och strategi. 1 webbutbildning på ca 2 h och 2 h praktiska övningar är utbildningen på i dagsläget.
Införskaffa läkemedelsskåp till ordinärt boende	Säkerställa att läkemedel hanteras rätt.	30000 kr Inköpt med stimulansmedel år 2024	Vårdutvecklare för produktion äldreomsorg	Februari 2024	En första laddning av läkemedelsskåp har köpts in dock behöver fler köpas in då vi får fler och fler patienter där vi har tagit över ett läkemedelsansvar.
Senior alert- öka arbetet i senior alert	Öka patientsäkerhet med ett förebyggande arbete av riskbedömningar	Ingen extra kostnad	Enhetschefer inom produktion	Påbörjad klar 2024	Rutin kring det förebyggande arbetet i Senior alert har tagits fram. I rutinen ärendeträffar finns hur arbetet ska genomföras i teamet. Regelbunden avstämning av statistik i senior alert presenteras av MAS på ledningsgrupper och enhetschefsmöten.

Omsorgskontoret

Emma Peters

Marie Smedman

Åtgärdsplan Hälsa-och sjukvård

Implementering av riktlinje för läkemedelshantering	För att alla ska arbeta lika och efter samma förutsättningar	Ingen extra kostnad	MAS/ Enhetschef för HSL sjuksköterskor	Mars 2024	Klart
Upprätta/revidera HSL rutiner	Säkerställa en god patientsäkerhet.	Ingen extra kostnad	MAS	Påbörjad pågående 2024	Översyn av Ines där HSL rutiner och riktlinjer finns har påbörjats. Även en planering och tidschema gällande prioritering och uppdatering av rutiner och riktlinjer har påbörjats av MAS och MAR.
Utbilda i avvikelshantering för utredare	Utbildning för utredning av avvikelse skapas för att öka kunskapen om hur man utreder en avvikelse	Ingen extra kostnad	Verksamhetsstöd/ verksamhetschef inom produktion/ enhetschefer inom produktion	Utbildning klar Mars 2024 implementering påbörjas april 2024	Ingen utbildning klar än, kontakt med systemutvecklare för att följa utvecklingen. Rutin kring ärendeträffar finns, där går SOL och HSL även igenom avvikelser.
Anställa farmaceut	Öka bemanning, få sjuksköterskor att vilja arbeta i Östhammar. Säkerställa läkemedelshantering m.m	Ökning med 59800 kr/ månad	Enhetschef HSL	Klar 2025	Ej aktuellt i dagsläget då omorganisation av övrig HSL ligger före detta. Uppsala kommun har projekt med att anställa receptarie/apotekare, vi har tät dialog om detta.

Förkortningar:

HSL- Hälsa-och sjukvårdslagen

SOL- Socialtjänstlagen

MAS- Medicinskt Ansvarig Sjuksköterska

MAR- Medicinskt Ansvarig Rehabilitering

IVO- Inspektionen för vård och omsorg

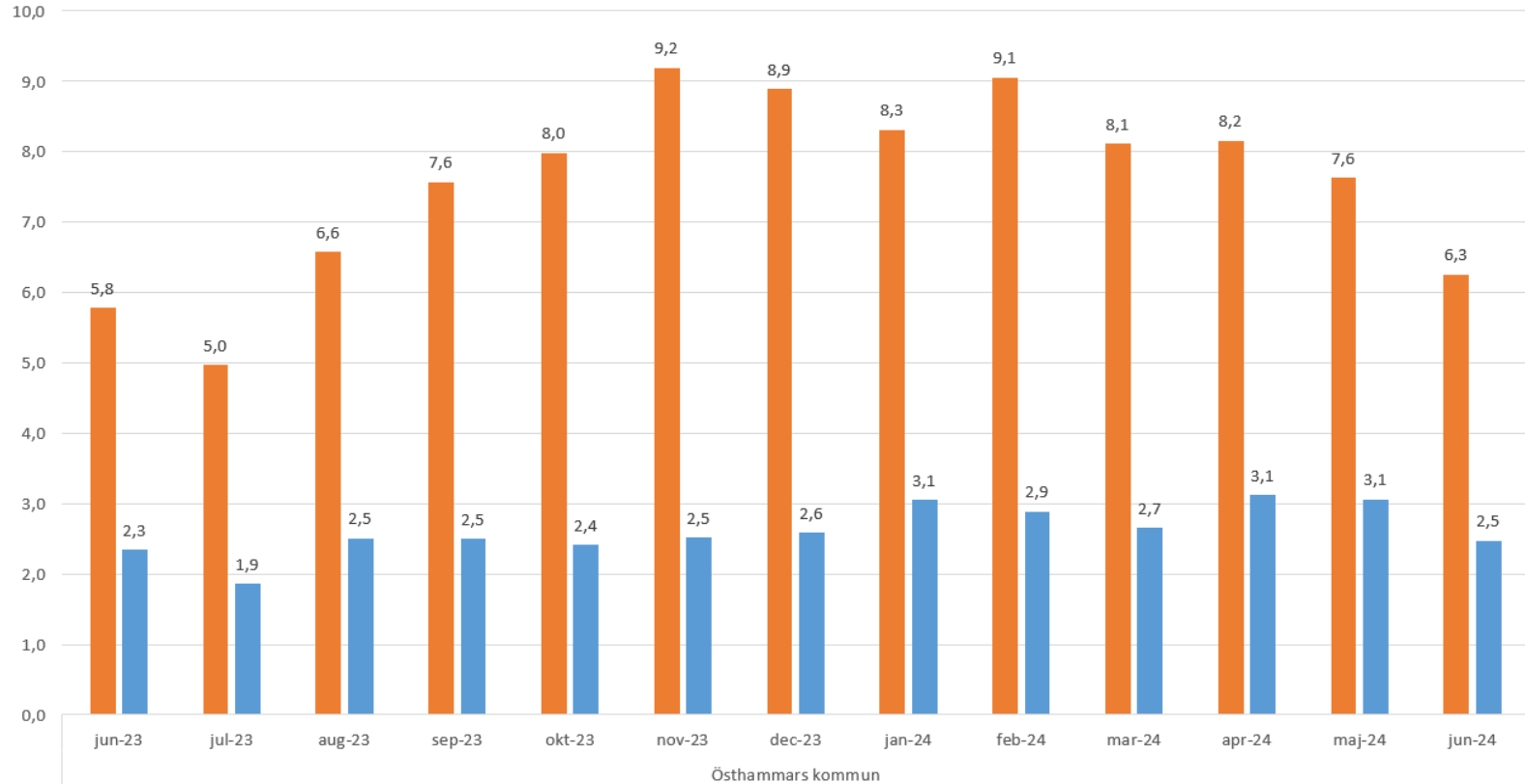
Sjukstatistik juni -23 till juni -24

Månadsuppföljning VON

Östhammars kommun

Sjukfrånvaro totalt % + Långtidssjukfrånvaro %

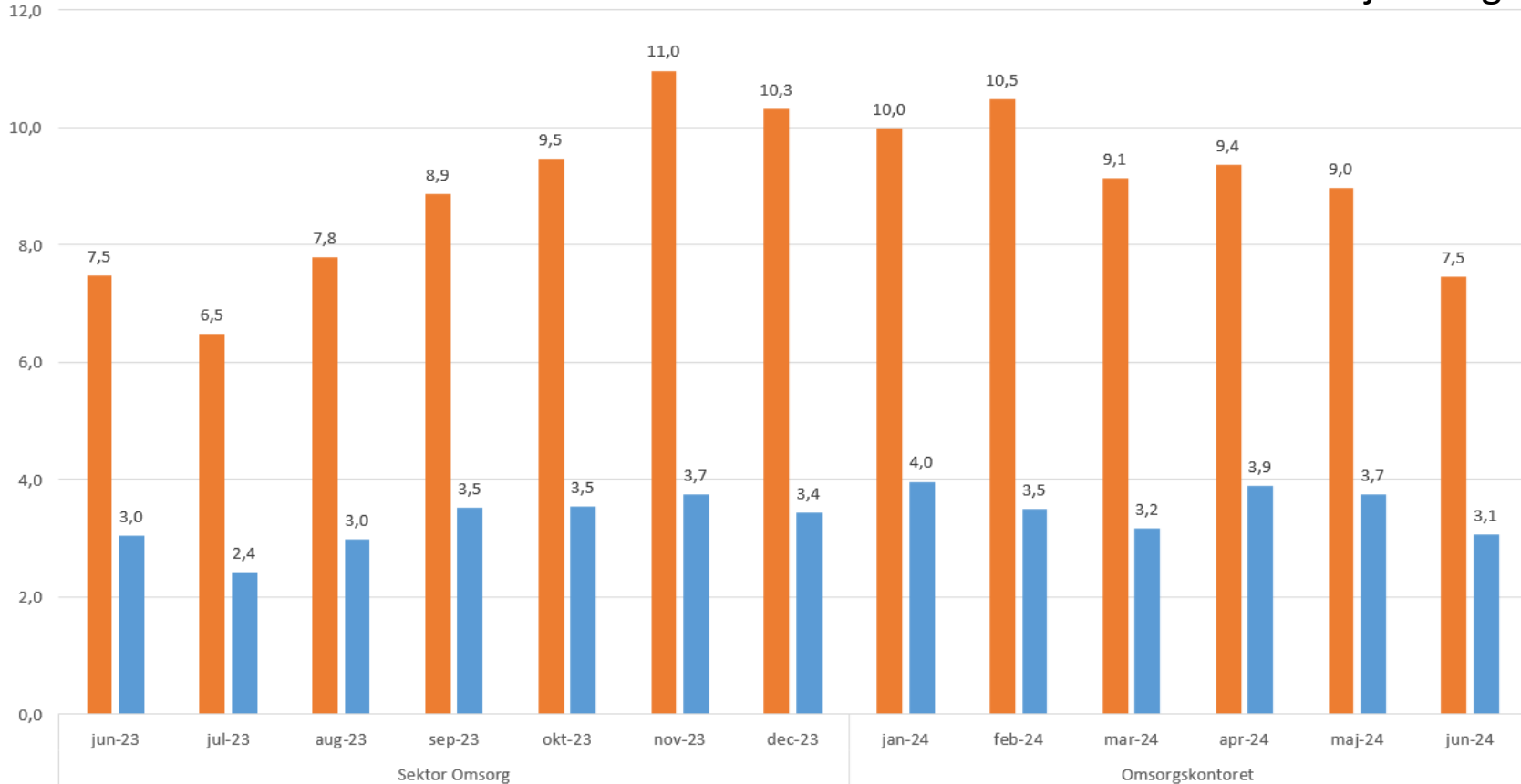
Medelvärde sjuk total: 7,7 %
Medelvärde sjuk lång: 2,6 %



Sektor Omsorg/Omsorgskontoret

Sjukfrånvaro totalt % + Långtidssjukfrånvaro %

Medelvärde sjuk total: 9,2 %
Medelvärde sjuk lång: 3,6 %



Produktion Äldre

Hemtjänst och Säbo

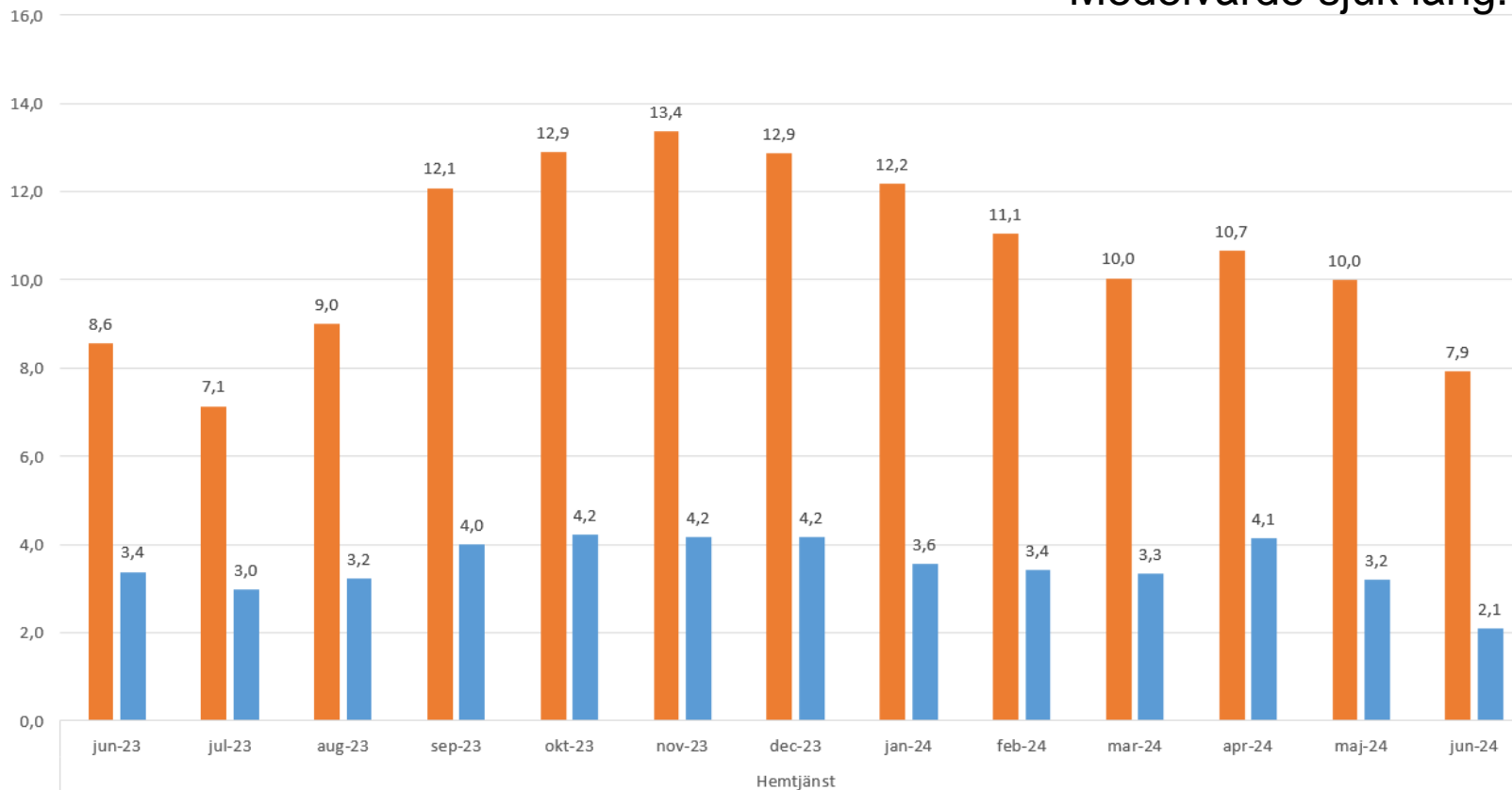
Hemtjänst

Sjukfrånvaro totalt % + Långtidssjukfrånvaro %

Sjukfrånvaro total % + Lång %

Medelvärde sjuk total: 10,8 %

Medelvärde sjuk lång: 3,5 %

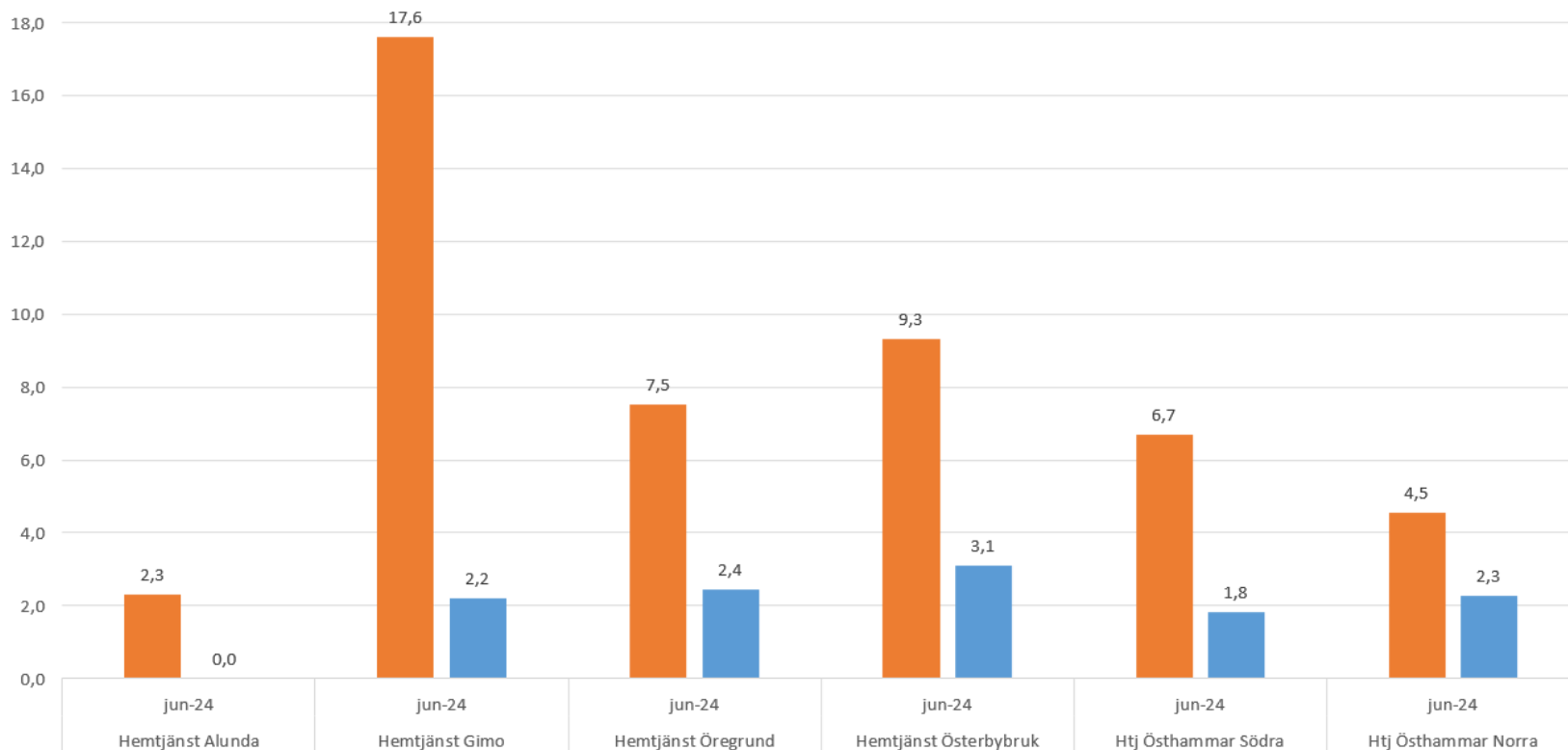


Hemtjänst juni 2024

Sjukfrånvaro totalt % + Långtidssjukfrånvaro %

Medelvärde sjuk total: 8,0 %

Medelvärde sjuk lång: 2,0 %

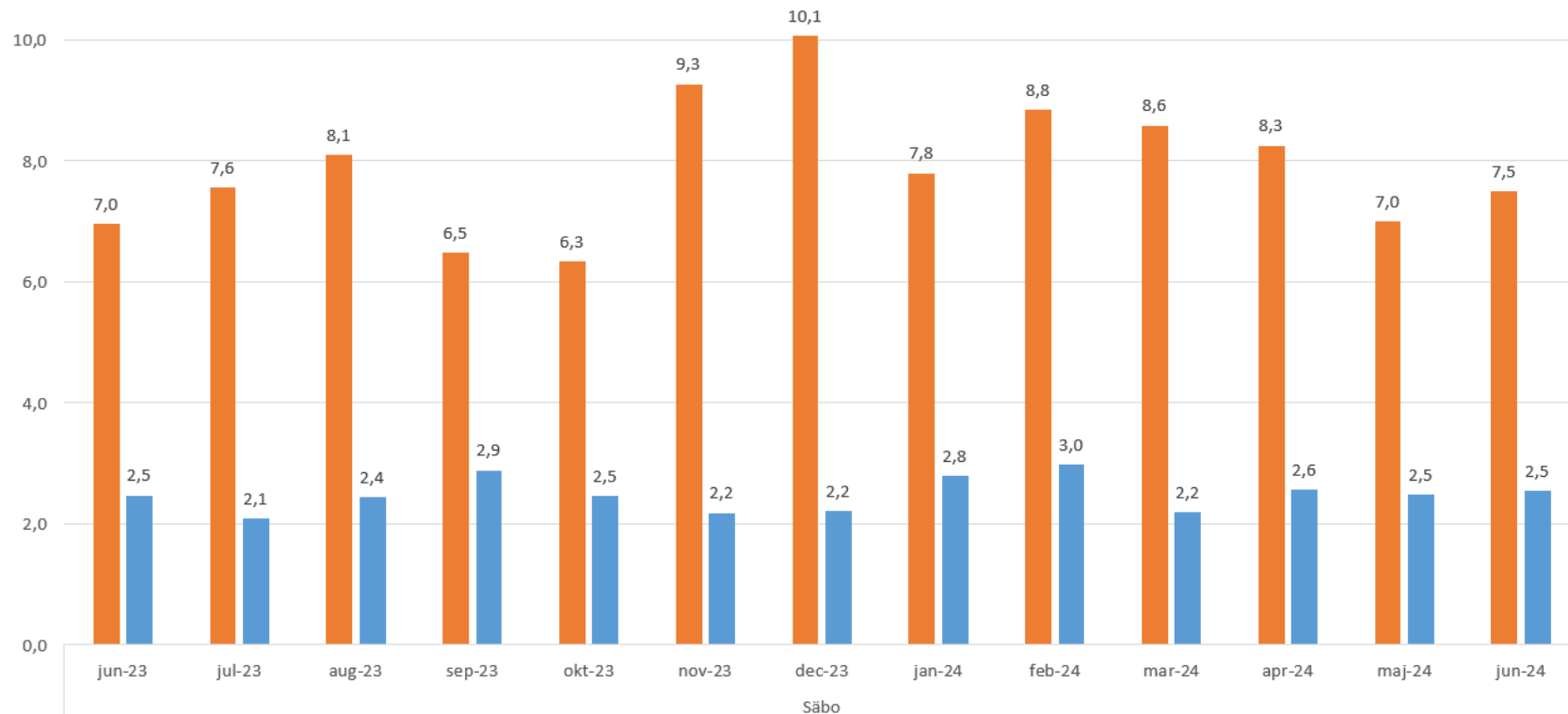


Säbo

Sjukfrånvaro totalt % + Långtidssjukfrånvaro %

Medelvärde sjuk total: 8,0 %

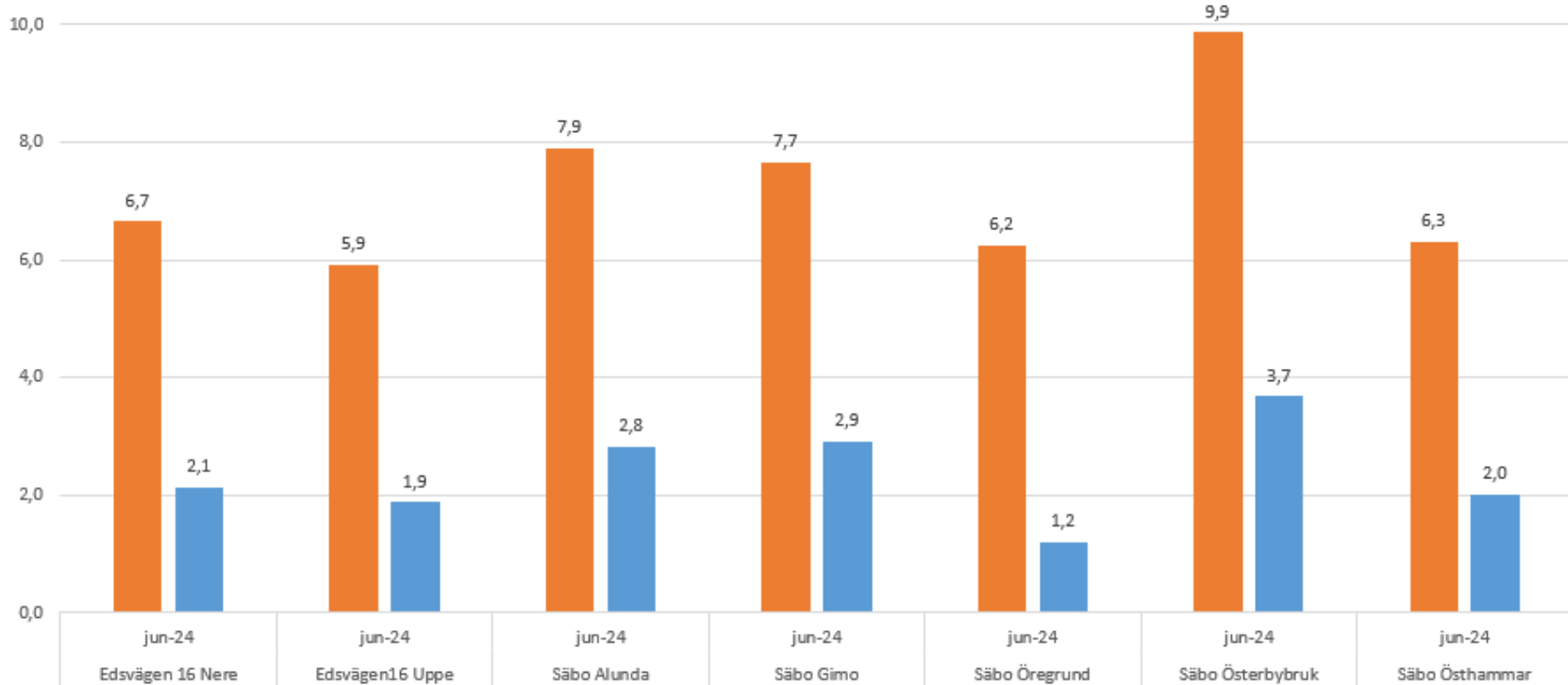
Medelvärde sjuk lång: 2,5 %



Säbo juni 2024

Sjukfrånvaro totalt % + Långtidssjukfrånvaro %

Medelvärde sjuk total: 7,5 %
Medelvärde sjuk lång: 2,5 %

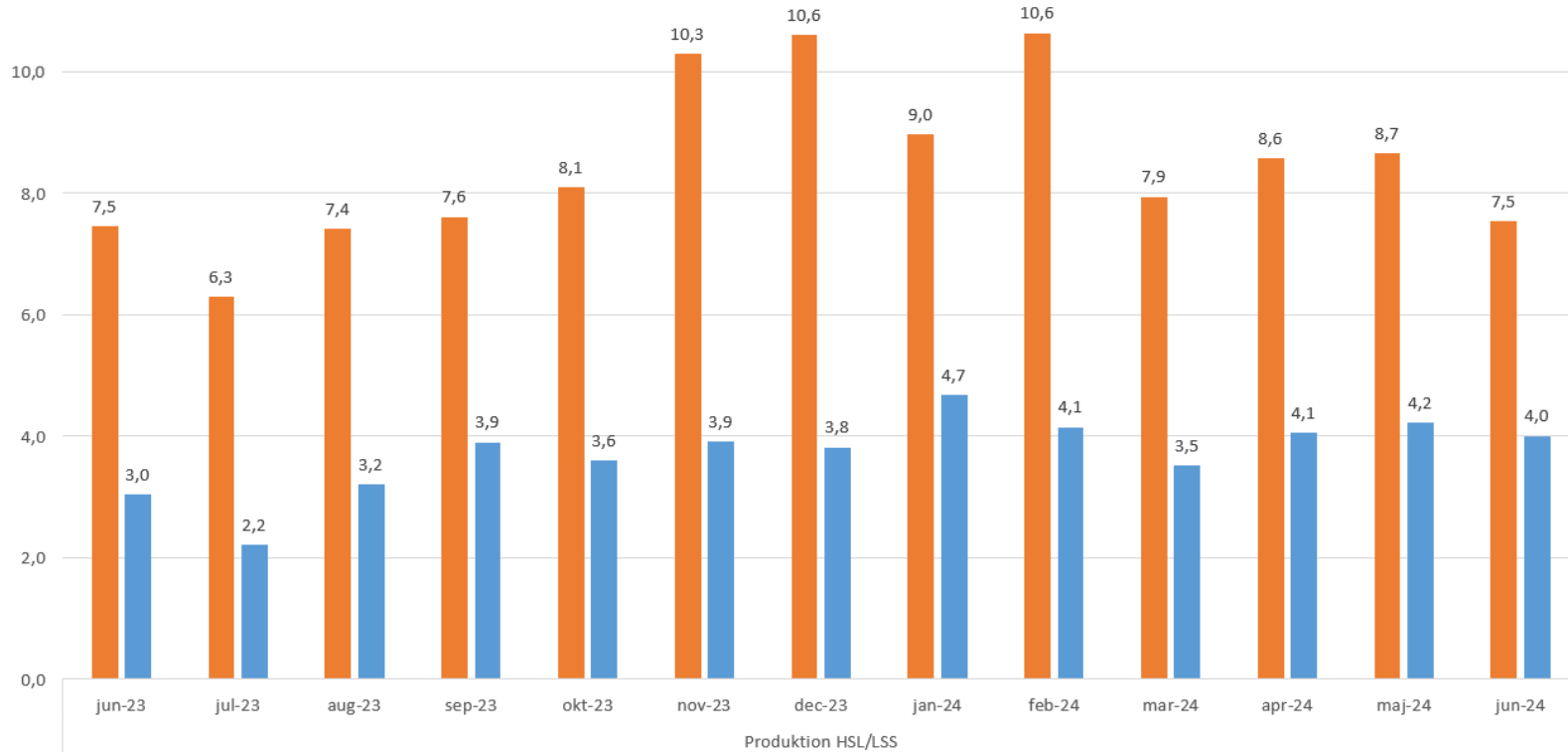


Produktion HSL/LSS

HSL/LSS

Sjukfrånvaro totalt % + Långtidssjukfrånvaro %

Medelvärde sjuk total: 8,6 %
Medelvärde sjuk lång: 3,8 %



Analys- avvikelser och synpunkter kvartal 2

Vård- och Omsorgsnämnden

Innehållsförteckning

1	Avvikelser	3
1.1	Antal rapporterade händelser	3
1.2	Typ av avvikelse	5
1.3	Allvarlighetsgrad	6
1.4	Konsekvenser av händelsen	10
1.5	Orsak till att avvikelsen inträffade	11
2	Synpunkter	11
2.1	Produktion	12

1 Avvikelser

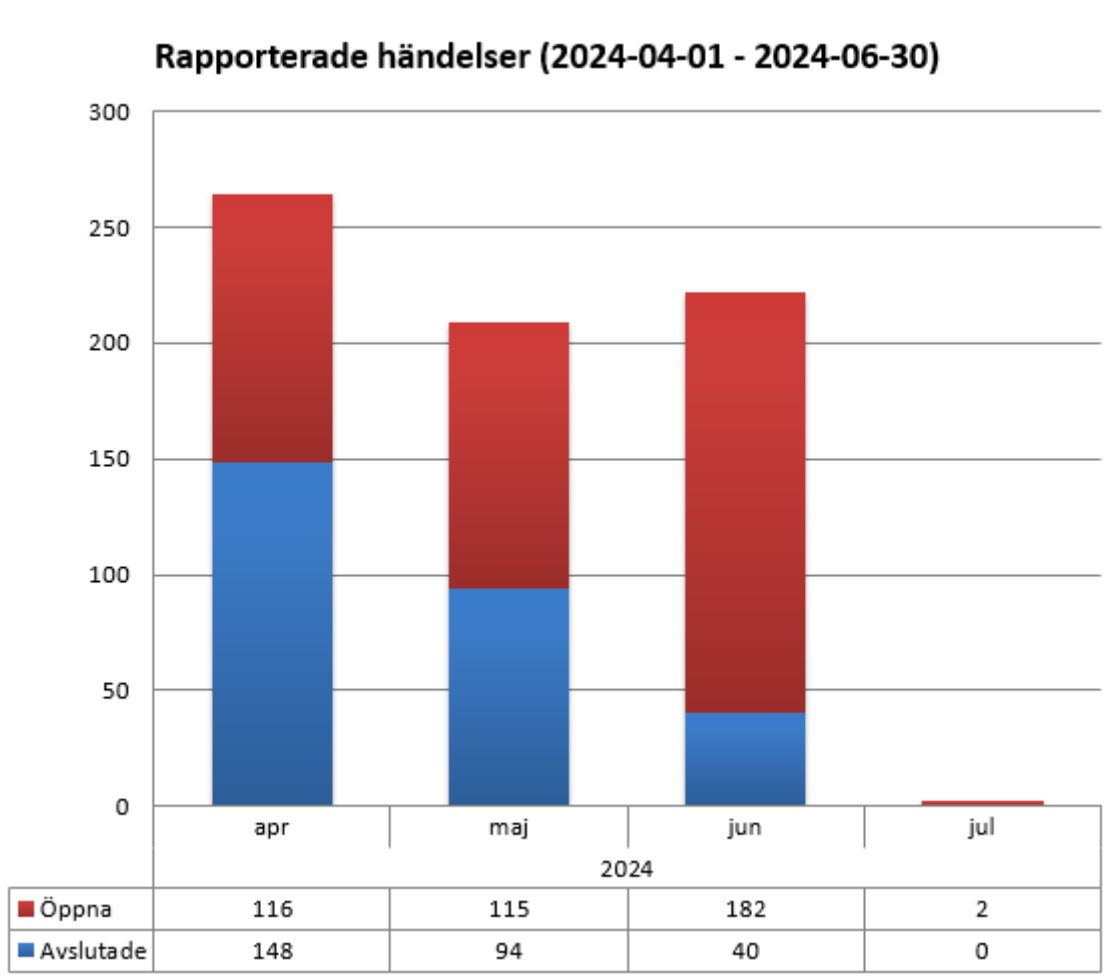
Att arbeta med avvikelshantering är ett gemensamt ansvar för all personal och är en del i socialförvaltningens systematiska kvalitetsarbete i enlighet med Socialstyrelsens föreskrifter och allmänna råd (SOSFS 2011:9). All personal ska rapportera händelser av betydelse för brukare/patientens säkerhet. Avvikelsen ska rapporteras i avvikelssystemet omgående efter upptäckt.

Genom att analysera avvikelser, dra slutsatser och ändra arbetssätt kan tidigare uppkomna typer av avvikelser minska eller försvinna. Avvikelser uppträder inte utan orsak. Bakom händelserna ligger ofta brister i rutiner eller i arbetssätt.

Definition

En avvikelse är en händelse som kan påverka den enskilde negativt. Den inträffar när verksamheten inte når upp till krav och mål i lagar och tillhörande föreskrifter samt beslut fattade av socialnämnden eller när medarbetare inte arbetar i enlighet med processer och rutiner som ingår i Sektor omsorgs ledningssystem.

1.1 Antal rapporterade händelser



Totalt har det rapporterats 697 avvikelser under perioden 1 april till 30 juni.

I kvartal 1 2024 rapporterades 856 avvikelser.

Enhet	Antal	Fördelning
☐ Daglig verksamhet	3	0,4%
Underenhet finns inte	3	0,4%
☐ Enheten för hjälpmedel och förebyggande verksamhet	1	0,1%
Underenhet finns inte	1	0,1%
☐ Hemsjukvård Rehab	2	0,3%
Östhammar	2	0,3%
☐ Hemsjukvård Sjuksköterska	16	2,3%
Alunda	1	0,1%
Gimo	5	0,7%
Österbybruk	1	0,1%
Östhammar	9	1,3%
☐ Hemtjänst	236	33,9%
HTJ Alunda	41	5,9%
HTJ Gimo	36	5,2%
HTJ Öregrund	43	6,2%
HTJ Österbybruk	67	9,6%
HTJ Östhammar	21	3,0%
HTJ Östhammar Norra	28	4,0%
☐ LSS Gruppboende	16	2,3%
LSS GB Abborren	1	0,1%
LSS GB Boda	1	0,1%
LSS GB Dannemoravägen	2	0,3%
LSS GB Edsvägen 14	9	1,3%
LSS GB Klackskärsgatan	3	0,4%
☐ LSS Personlig Assistans	5	0,7%
LSS Personlig Assistans Gimo	1	0,1%
LSS Personlig Assistans Öregrund	1	0,1%
LSS Personlig Assistans Östhammar	3	0,4%
☐ LSS Serviceboende	10	1,4%
Servicebostad Albrektsgatan	6	0,9%
Servicebostad Repslagargatan	4	0,6%
☐ Nattpatrullen	98	14,1%
Underenhet finns inte	98	14,1%
☐ Närvårdsenheten	9	1,3%
Underenhet finns inte	9	1,3%
☐ Resurspool	1	0,1%
Underenhet finns inte	1	0,1%
☐ Särskilt boende	300	43,0%
VoO SÄBO Edsvägen	70	10,0%
VoO SÄBO Lärkbacken	46	6,6%
VoO SÄBO Olandsgården	25	3,6%
VoO SÄBO Parkvägen	131	18,8%
VoO SÄBO Tallparksgården	28	4,0%
Totalt	697	100,0%

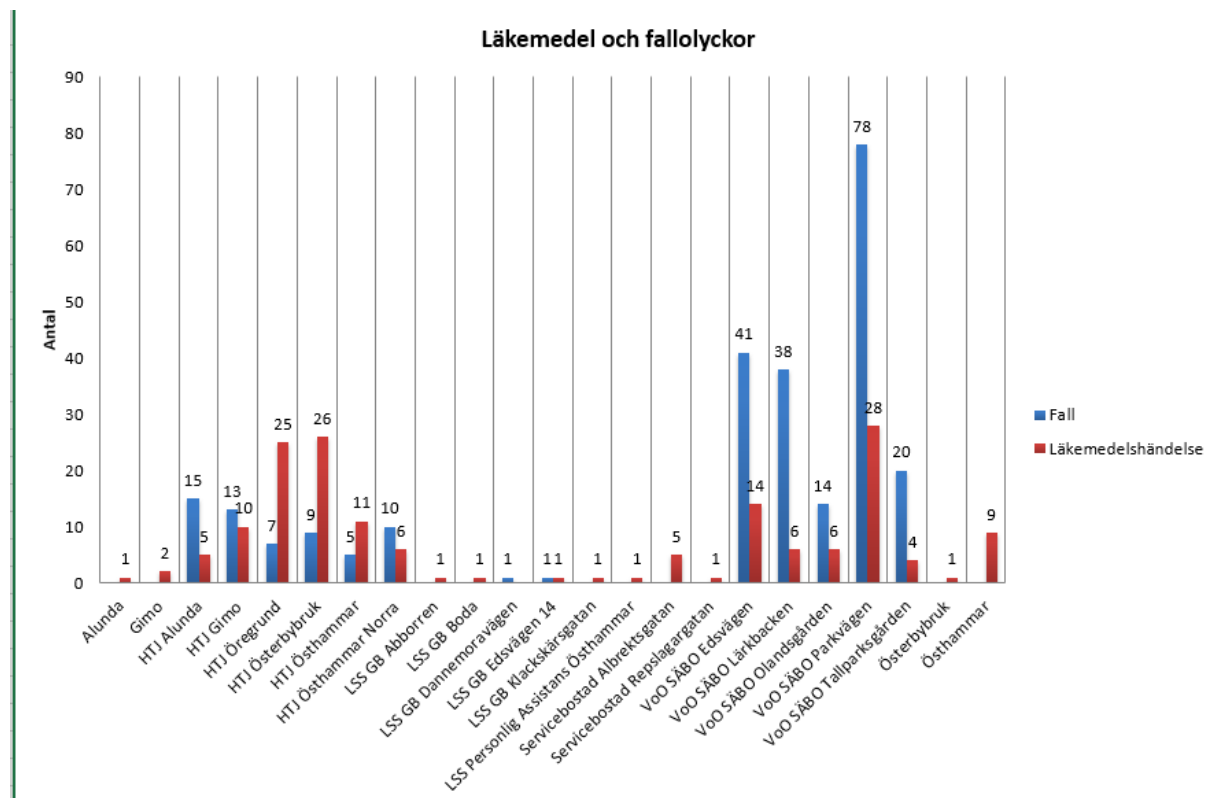
De verksamhetsområde som har högst antal avvikelser är också de enheterna med flest brukare: Särskilt boende, Hemtjänst och Nattpatrull.

1.2 Typ av avvikelse

Typ	Antal	Fördelning
Fall	317	39,7%
Läkemedelshändelse	171	21,4%
Övrigt	64	8,0%
Brist i information, kommunikation, samverkan	44	5,5%
Brist i/utebliven tillsyn	42	5,3%
Brist i/utebliven dokumentation	24	3,0%
Händelse med hjälpmedel, teknik och/eller fysisk miljö	23	2,9%
Brist i trygghet	18	2,3%
Brist i/utebliven personlig hygien	18	2,3%
Brist i/utebliven vårdåtgärd (HSL)	17	2,1%
Brist i handläggning	12	1,5%
Bruten sekretess	11	1,4%
Brist i/uteblivna servicetjänster	11	1,4%
Brist i mathållning	9	1,1%
Ovärdigt bemötande	8	1,0%
Brist i/uteblivna sociala aktiviteter	3	0,4%
Hot och våld	3	0,4%
Övergrepp/oegentlighet	1	0,1%
Brist i/utebliven fritid/motion	1	0,1%
Tryckskada/trycksår	1	0,1%
Totalt	798	100,0%

Observera att en avvikelse kan kategoriseras som flera "typer" av avvikelser. Därför blir totalt antal typer av avvikelser högre än antalet rapporterade avvikelser i avsnitt 1.1.

1.2.1 Analys typ av avvikelse



Fördelningen i tabellen "Typ" ovan är normal vid jämförelse med hur det ser ut i Sverige. Inspektionen för vård och omsorg (IVO) har tidigare visat i granskningar att de mest förekommande avvikelserna hos kommuner är just fall och läkemedel, så kallade hälso- och sjukvårdsavvikelser (HSL-avvikelser). Andel Hsl- avvikelser pendlar i mellan 70-80%.

Övriga typer av avvikelser som har orsakat allvarlighetsgrad tre eller fyra redovisa under avsnitt 1.3.1 per enhet.

1.3 Allvarlighetsgrad

Alla avvikelser klassificeras av utredande tjänsteperson i fyra nivåer:

1. **Mindre** - Mindre obehag, bristande tillit eller obetydlig skada.

- Exempel: fallolycka-gled ner på golvet ur stolen, läkemedel-fick medicinen 5 minuter för sent men ingen påverkan.

2. **Måttlig** - Övergående skada/funktionsnedsättning men utan att den leder till men för den enskilde individen. Obehag eller otrygghet för den enskilde.

- Exempel: fallskada – blåmärke, utebliven tillsyn-otrygghet för brukaren men ingen skada skedd.

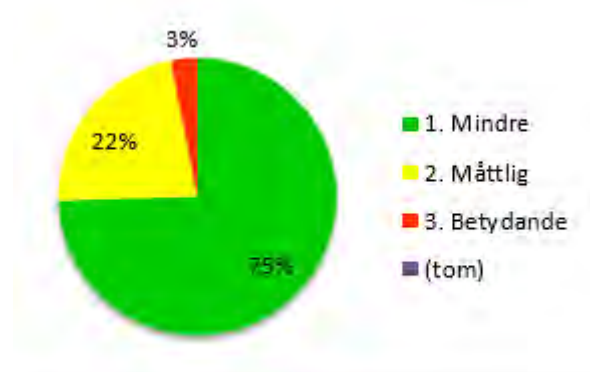
3. **Betydande** - Kvarstående måttlig skada/funktionsnedsättning. Omfattande obehag eller otrygghet för den enskilde.

Exempel Fall med fraktur som följd, läkemedel utebliven insulin eller narkotikastöld.

4. **Katastrofal** - Dödsfall eller större kvarstående funktionsnedsättning. Hot mot enskilds liv, hälsa eller säkerhet.

Exempel Fall- och brukaren avled, läkemedel- felgivning och brukaren avled, suicid utifrån bristande tillsyn.

Avvikelser som klassas som 3 och 4 skickar system automatiskt till ansvarig verksamhetschef SoL/LSS, Hälso- och sjukvårds avvikelseerna går till MAS (medicinskt ansvarig sjuksköterska) och MAR (medicinskt ansvarig för rehabilitering) för bedömning om det ska upprättas en Lex Sara eller Lex Maria anmälan, samt bedöma om utredningen som genomförts godkänns. Arbets sättet är fastställt som rutin i Omsorgskontorets ledningssystem.



Allvarlighetsgrad	Antal	%
1. Mindre	313	74,5%
2. Måttlig	94	22,4%
3. Betydande	13	3,1%
(tom)		0,0%
Totalt	420	100,0%

Av de 697 avvikelseerna är det 420 som är utreda och klassificerade i någon av de fyra nivåerna. De övriga 277 avvikelseerna har pågående utredningar enligt gällande rutin i ledningssystemet.

1.3.1 Analys allvarlighetsgrad

13 händelser är klassade som betydande. 12 av de 13 avvikelseerna har av rapportören angivits som eventuell Lex Maria alt Lex Sarah

Förvaltning och medicinskt ansvarig sjuksköterskas bedömning av rapportörens klassificering är:

Lex Maria	Antal	%
Nej	4	66,7%
Ja	2	33,3%
(tom)		0,0%
Totalt	6	100,0%

Lex Sarah	Antal	%
Nej	4	66,7%
Ja	2	33,3%
(tom)		0,0%
Totalt	6	100,0%

Två av avvikelserna har lett till en Lex Maria och två avvikelser har lett till en Lex Sara anmälan.

Nedan följer en redovisning per avvikelse som är klassad som betydande eller katastrofal från ansvarig enhetschef.

Enhet

ID 29477 Östhammar Hemtjänst Särskilt boende Typ av händelse Bruten sekretess

Redogörelse: Efter utredning bedöms denna ej vara en avvikelse.

ID 29425 Östhammar Hemsjukvård Sjuksköterska Typ av händelse Läkemedelshändelse

Redogörelse: Stöld-polisanmäld. Den misstänkte, en hyr sjuksköterska som fick omedelbart avsluta sin anställningsperiod.

ID 29290 LSS GB Edsvägen 14 Lss Gruppboendestäder Typ av händelse Brist i/utebliven vårdåtgärd (HSL)

Redogörelse: Hanterat ärendet genom samtal med berörd personal samt berörd SSK. Avvikelsen är också hanterad av biträdande enhetschef för SSK genom att avvikelsen riktas mot SSK.

ID 29243 Lärkbacken Särskilt boende Typ av händelse Fall

Redogörelse: När personal kommer in till brukaren som var på Korttidsplacering på morgonen hade denne ramlat, brukaren har långt gången demenssjukdom samt åter blodförtunnande läkemedel. Efter fallet har brukaren smärta i vänster höft vid förflyttning. Ambulanstransport beställs därför omgående och brukaren tas till sjukhus för röntgen. Fraktur i höften konstateras där. Då det inte varit någon överrapportering om behov av larm eller vak från NVE där brukaren kom ifrån hade inte sensorlarm tagits in. Fallet skedde under första dygnet, den första natten på Korttidsenheten så därför hade inte heller riskbedömning för Senior Alert blivit gjord.

D 29199 Östhammar LSS Personlig Assistans Typ av händelse: Händelse med hjälpmedel, teknik och/eller fysisk miljö

Redogörelse: Hanterat ärendet genom brukaren skyndsamt får byta lägenhet till markplan.

ID 29190 LSS GB Edsvägen 14 Lss Gruppboendestäder Typ av händelse: Händelse med hjälpmedel, teknik och/eller fysisk miljö

Redogörelse: Hanterat ärendet genom samtal/ möte tillsammans med berörd personal samt berörd arbetsterapeut, berörd fysioterapeut och berörd SSK.

ID 29105 Lärkbacken Särskilt boende Typ av händelse Fall

Redogörelse: Brukarens sensorlarm larmade på natten och personalen gick in, brukaren hade då gått upp ur sängen för att gå till toaletten själv då han ramlade. Han undersöks och får hjälp till toaletten och sover sen vidare under natten. På morgonen dagen efter fallet har han svårigheter att stödja på höger ben. Skickas då med ambulans till röntgen där en fraktur konstateras och blir därefter inlagd på sjukhuset. Brukaren har långt gången Parkinson sjukdom och orostatisk hypotension (lågt blodtryck med ofta förekommande blodtrycksfall) vilket ger stor fallrisk, där av sensorlarm och täta tillsyner under hans vistelser på växelvård.

ID 29087 Tallparksgården Särskilt boende Typ av händelse Fall

Redogörelse: Brukare ådrog sig två frakturer vid fall. Gällande rutiner har följts men behov av ändring av bemanning har bedömts nödvändigt och är verkställt.

ID 29074 Edsvägen16C Särskilt boende Typ av händelse Fall

Redogörelse: De två personal som arbetar denna kväll är inne och hjälper olika boende och då kommer ett rörelselarm från en 3:e lgh. En personal går genast in för att se vad som har hänt och då ser personalen att mannen har gått till sin toalett utan sin rullator och har då ramlat och ligger på golvet. Personalen tillkallar sin kollega och de ringer sjuksköterska då han klagar på smärta i höften. Sjuksköterskan som är i tjänst kommer och undersöker patient på avdelningen och hon ser då att benet är utåt roterat och konsulterar jourhavande läkare på akutmottagningen i Östhammar. Ambulans beställs som åker direkt till Akademiska sjukhuset där han bli inlagd för en fraktur i höften. Efter tiden på Akademiska sjukhuset får han komma till närvården för ytterligare mobilisering

ID 28877 Lärkbacken Särskilt boende Typ av händelse Läkemedelshändelse

Redogörelse: En medarbetare glömmar sin medicinskåpsnyckel i medicinskåpet som denne glömt stänga, den boende tar då nyckeln när medarbetaren lämnat lägenheten och har då tillgång till läkemedelsskåpet själv och hade även kunnat gå in till andra brukare där nyckeln hade passerat i läkemedelsskåpet. Medarbetaren har således inte följt gällande rutin för delegeringsförfarande. Enhetschef för boende har samtal samma dag som händelsen och tydliggör ansvaret vid läkemedelshantering och nyckelhantering, arbetstagaren tar dock inte till sig detta vid tillfället. Enhetschef för boendet kontaktar låsservice som kommer och programmerar om samtliga lås på hela boendet. Nyckeln hittas efter två dagar inne hos brukaren där händelsen skedde. Patientansvarig sjuksköterska har ej följt gällande rutin då det tog ca en månad innan delegeringen återkallas. Ärendet har flyttats till enhetschef för hemsjukvård och enhetschef för boende som ytterligare utredare. Detta då det handlar om ett delegeringsförfarande.

ID 27679 Österbybruk Hemtjänst Typ av händelse Brist i information, kommunikation, samverkan: Brist i trygghet; Brist i/utebliven dokumentation; Brist i/utebliven personlig

hygien, Brist i utebliven tillsyn; Ovärdigt bemötande

Redogörelse: Avvikelse som lett till Lex Sarah anmälan. Generell bristfällig dokumentation vid avböjda besök gällande läkemedel och födointag. Kan ej spåra om samtal till sjuksköterska skett i alla ärenden. Hemtjänstpersonal anger att man har kontaktat SSK men att detta inte dokumenterats.

Samma sak gäller avsaknad av dokumentation av kontakt med sjuksköterska när det gäller svårigheter att utföra allmän omvårdnad och att patienten nekat flertal erbjudanden av mat och dryck. Dålig samverkan mellan SOL och HSL vilket är en brist som troligtvis är bidragande till försämrat tillstånd.

Genomförandeplanen var ej uppdaterad utifrån gällande hälsostatus.

Ingen orosanmälan är gjord av hemtjänsten.

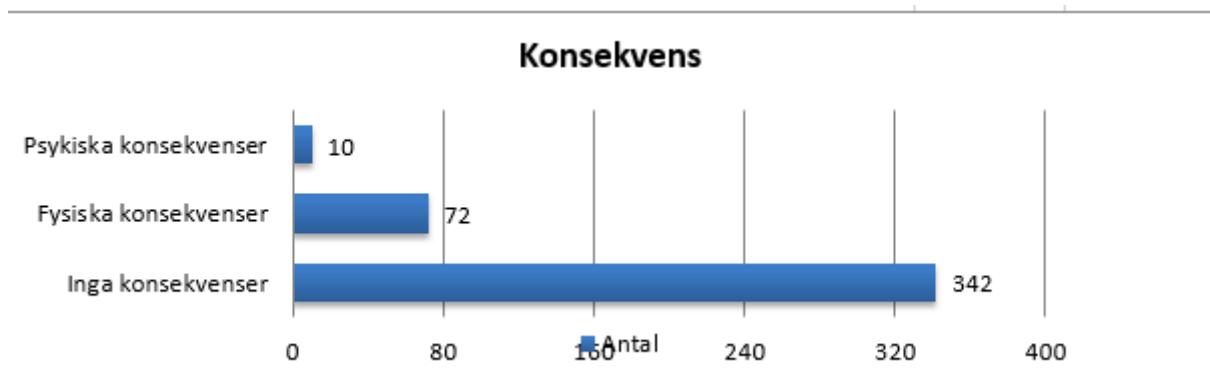
ID 27593 Alunda Hemtjänst Typ av händelse Bruten sekretess

Redogörelse: Efter utredning sänks allvarlighetsgrad till en 2:a.

ID 27562 Parkvägen Särskilt boende Typ av händelse Läkemedelshändelse

Redogörelse: Personal ger boende fel dos Fragmin, har givit injektionen som skulle ges på kvällen, på morgonen. Personalen beskriver att hen kände sig stressad och läste inte ordentligt på förpackningen till injektionen. Kan även nämnas att båda injektionerna, den lägre dosen och den högre dosen, förvarades på samma ställe. Detta har vi åtgärdat nu. Boende fick inga bestående men av händelsen.

1.4 Konsekvenser av händelsen



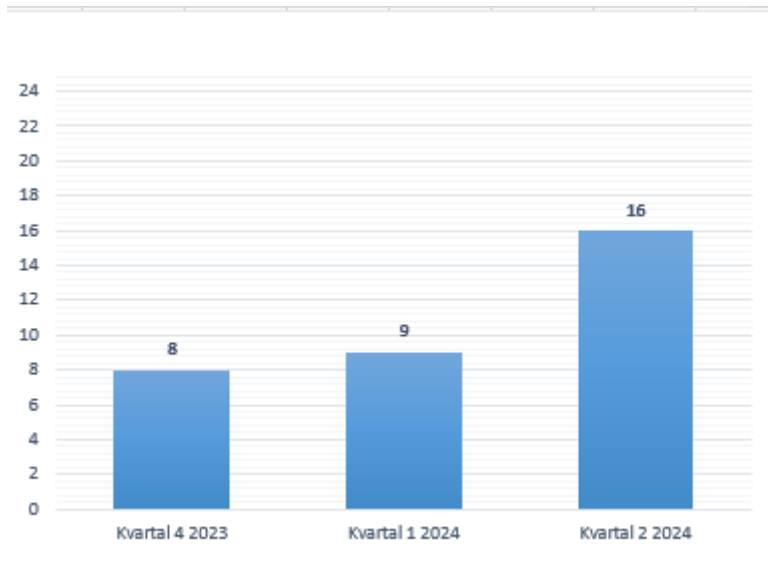
1.5 Orsak till att avvikelser inträffade

Orsak	Antal	Fördelning
[Orsak ännu inte fastställd]	293	38,1%
Den enskilde överskattar sin fysiska förmåga	162	21,1%
Ej följt gällande rutin	89	11,6%
Omgivningsfaktor	59	7,7%
Övrigt	36	4,7%
Brist i samverkan/rapportering	18	2,3%
Planering (schemaläggning etc)	15	2,0%
Otillräckliga kunskaper	14	1,8%
Handhavandefel avseende hjälpmedel eller larm.	11	1,4%
Otillräckliga resurser	10	1,3%
Brist i delegeringsgenomförande	10	1,3%
Bristfällig dokumentation	9	1,2%
Den enskilde glömde att använda rekommenderade gånghjälpmedel	9	1,2%
Brist i information internt	8	1,0%
Den enskilde använder läkemedel som påverkar balans/gångförmåga	7	0,9%
Oklar ansvarsfördelning	5	0,7%
Bristfälliga hjälpmedel	4	0,5%
Gällande rutin har följts men fungerar inte	3	0,4%
Personalbrist	2	0,3%
Trasig eller felaktigt hjälpmedel eller larm	2	0,3%
Brist i information externt	2	0,3%
Feldelat i dosett eller brist i annat iordningsställande	1	0,1%
Totalt	769	100,0%

2 Synpunkter

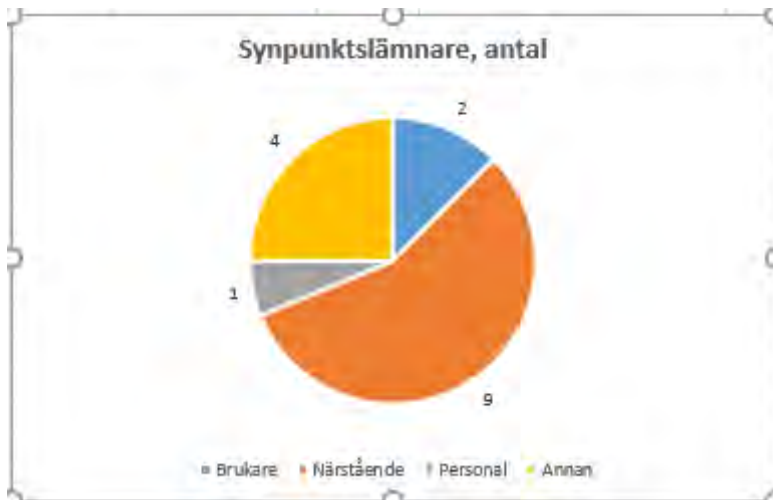
Synpunkter är åsikter eller förslag till förbättringar från bland annat brukaren om våra tjänster. Dessa kan vara positiva eller negativa. Syftet med att utreda synpunkter är för att se systematiska brister och möjliga förbättringar.

2.1 Produktion

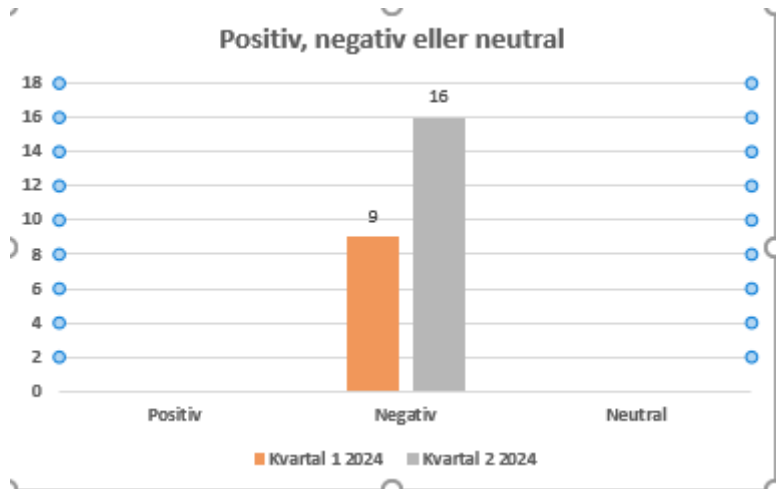


16 synpunkter har kommit in i andra kvartalet 2024.

2.1.1 Fördelning synpunktstyper

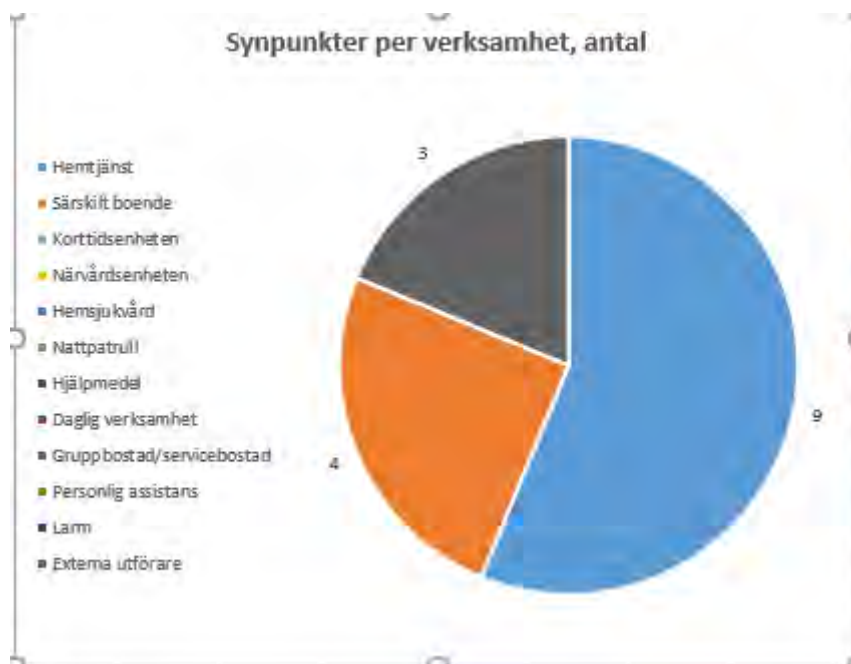


2.1.2 Positiv, negativ eller neutral



Under kvartal två har det inkommit 16 negativa synpunkter. Föregående kvartal var det nio negativa synpunkter.

2.1.3 Synpunkter per verksamhet



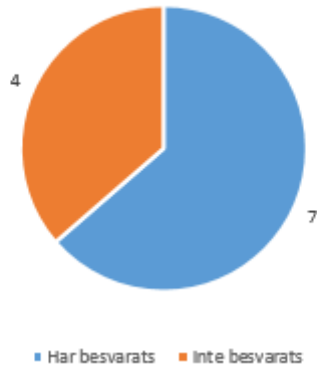
Flest synpunkterna har inkommit som rör hemtjänsten. Synpunkterna inom hemtjänsten gäller upprättande av genomförandeplan, information, bilkörning i samhället och genomförande av vården.

Synpunkterna inom Särskilt boende gäller Edsvägen och en specifik brukare.

Synpunkten inom gruppboende/serviceboende avser bemötande och genomförande av vården.

2.1.4 Åtgärder, svar & utredningar

Besvarade synpunkter, antal



Sju av 16 synpunkter som inkommit har besvarats och diarieförts. Synpunkter kan besvarats utan att vara diarieförda och besvaras under kommande kvartal.

Önskar återkoppling, antal



Fem av 16 synpunktslämnare har inte angivit om de vill ha återkoppling, två vill inte bli kontaktade.

Budgetuppföljning Juli

Vård- och omsorgsnämnden



Övergripande

- Utfallet fram till juli är ett underskott om -27mnkr. Detta primärt på grund utav underskotten inom hemtjänsten och särskilt boende.

Budget t.o.m juli	Utfall t.o.m juli	Avvikelse t.o.m juli	Budget 2024	Avvikelse helår 2024
-86 495	-117 434	-27 395	-153 421	-37 271

Enhet: Omsorg, stab

Ansvar: nämnd och politik, stab, stimulansmedel, admin.chef

Enheten har positiv avvikelse om ca 1,9mnkr.

Höjd har tagits i budgeten för licenskostnader, där utfallet är lägre än de budgeterade. Kostnaden förväntas öka när man implementerar omsorgs nya verksamhetssystem.

Budget t.o.m juli	Utfall t.o.m juli	Avvikelse t.o.m juli	Budget 2024	Avvikelse helår 2024
-28 959	-27 014	1 945	-49 690	0

Enhet: Produktion, stab

Ansvar: gemensam VHT område1, gemensam VHT- produktion, resurspoolen, boendestöd

En avvikelse om -527tkr. Detta kan hänföras till att resurspoolen saknar intäkter.

Budget t.o.m juli	Utfall t.o.m juli	Avvikelse t.o.m juli	Budget 2024	Avvikelse helår 2024
-5 302	-5 829	-527	-9137	0

Enhet: Särskilt boende

Total avvikelse om ca -7,1mnkr.
Hela avvikelsen består av personalkostnader.

Dialog förs om revidering av prislapparna för särskilt boende.

Edsvägen 16 har kostnadsbudget om 1 133mnkr för att bedriva dagverksamhet.
Dagverksamheten håller budget.

Boende	Avvikelse t.o.m juli	Budget 2024	Avvikelse helår 2024
Olandsgården (Alunda)	-669	0	-444
Parkvägen (Österbybruk)	-3112	0	-5000
Parkvägen 2 (Österby)	570	0	0
Tallparksgården (Öregrund)	-836	0	-1470
Boende	Avvikelse t.o.m juli	Budget 2024	Avvikelse helår 2024
Edsvägen 16 (Chef 1)	-1 557	-1 133 (dagverksamhet)	-2 100
Edsvägen 16 (Chef 2)	-600	0	0
Totalt Edsvägen 16	-2 157	-1 133	-2 100
	Avvikelse t.o.m juli	Budget 2024	Avvikelse helår 2024
Totalt särskilt boende	-7 132	-1 133	-2 100

Enhet: Ordinärt boende

Ansvar: Hemtjänst, korttidsenheten, närvården, rehab, demensstöd, nattpatrull, larmenheten.

Ordinärt boende	Avvikelse t.o.m juli	Budget 2024	Avvikelse helår 2024
Totalt	-19 161	-38 449	25 719

I tabellen till höger är hemtjänst i egen regi utbruten ur *Ordinärt boende*.

Hemtjänsten avviker både mot intäkt och kostnad. Intäktsavvikelsen utgör -6,2mnkr av totala avvikelsen om dryga -20mnkr.

Resterande avvikelse utgörs av personalkostnader. Hemtjänsten har för mycket personal mot det budgeterade. Det är ingen specifik löneart hemtjänsten avviker emot. Avvikelsen är mot alla lönerater- månadsanställda, timanställda, övertid osv. Prognosavvikelsen per helår är satt till ca -25,7mnkr. Indikationer finns att prognosen kommer försämrats.

Ansvar	Avvikelse t.o.m juli	Budget 2024	Avvikelse helår 2024
Hemtj Alunda	-3 097	0	-4 931
Hemtj Österby	-3 689	0	-4 792
Hemtj Östhammar södra	-3 751	0	-3 386
Hemt Östhammar norra	-2 503	0	-4 000
Hemtj Öregrund	-4 428	0	-5 200
Hemtj Gimo	-2 681	0	-3 410
Total	-20 150	0	-25 719

Enhet: Ordinärt boende

Ansvar: Hemtjänst, korttidsenheten, närvården, rehab, demensstöd, nattorganisationen, larmenheten.

Resterande ansvar under enheten ordinärt boende har på totalen en positiv avvikelse om 989tkr. Närvården står för den största delen av avvikelsen. Närvården har haft lägre bemanning än den budgeterade.

Även larmenheten avviker mot personalkostnaderna. Larmenheten har en sjukskrivning som man inte har ersatt.

Ansvar	Budget t.o.m juli	Utfall t.o.m juli	Avvikelse t.o.m juli	Budget 2024	Avvikelse helår 2024
Korttidsenheten	27	-300	-327	0	0
Närvården	-6 050	-5 077	973	-10 735	0
Chef Rehab	-5 653	-5 635	18	-9 847	0
Nattorganisation	-7 594	-7490	104	-13 277	0
Larmenheten	-2 673	-2 451	221	-4 590	0
Total	-21 943	-20 954	989	-38 449	0

Enhet: HSL

Ansvar: SSK, natthemsjukvård

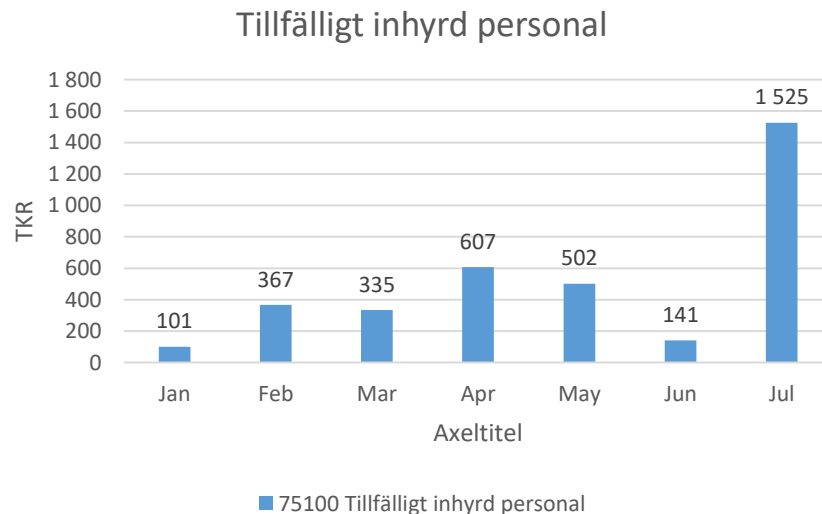
Budget t.o.m juli	Utfall t.o.m juli	Avvikelse t.o.m juli	Budget 2024	Avvikelse helår 2024
-20 516	-21 328	-1 133	-35 489	-1 500

Har en negativ avvikelse om ca 1,1mkr.

Hela avvikelsen består utav kostnader

för inhyrd personal.

Prognosavvikelsen för helåret är satt till 1,5mkr. Indikationer finna att prognosavvikelsen kommer behöva justeras.



Enhet: Hjälpmedel och förebyggande insatser

Ansvar: Hjälpmedelsenheten, syn och hörselinstruktör, uppsökande verksamhet, anhörigkonsulent.

Har en positiv avvikelse om 870tkr.

Kostnaden för hjälpmedel har varit lägre än budgeterat, och intäkterna har varit högre än den budgeterad intäkten. Prognosen är lika med budget då det är svårt att prognostisera kostnadsdrivande hjälpmedel.

Budget t.o.m juli	Utfall t.o.m juli	Avvikelse t.o.m juli	Budget 2024	Avvikelse helår 2024
-5 132	-4 262	870	-8 820	0

Enhet: Funktionshinder

Enheten funktionshinder uppvisar en negativ avvikelse på totalen om ca -2,2mnkr.

Daglig verksamhets avvikelse består delvis utav brukarfrånvaro. Enheten har haft lägre brukarnärvaro och i och med det fått mindre ersättning än det budgeterade. Hyran för DV:s lokaler blev högre än det man budgeterade för. DV saknar även intäkt för kommunkaffet som bokförs i slutet på året.

Gruppbestäderna uppvisar tillsammans en negativ avvikelse om -689tkr. Edsvägen 14 saknar intäkt om ca 80tkr. Intäkten är justerad men syns inte för perioden- juli. Resterande avvikelse består utav personalkostnader. Personalkostnaderna går upp under sommaren samt att ett par utav gruppbestäderna har "extra" vårdtunga brukare som har krävt mer personal än det budgeterade.

Största delen av Bojens avviker är avvikelse mot budgeterad intäkt. Under året har Bojen haft en köpt plast istället för två platser som man hade under 2022 och 2023.

Personlig assistans avviker mot både intäkten och kostnaden för personal. Intäktsavvikelsen är resultatet av färre brukare med personlig assistans där kommunen får ersättning från Försäkringskassan.

Servicebestäderna har tillsammans en negativ avvikelse om 151tkr. Även servicebestäderna har brukare som kräver mer personal än det budgeterade.

Ansvar	Budget t.o.m juli	Utfall t.o.m juli	Avvikelse t.o.m juli	Budget 2024	Avvikelse helår 2024
Daglig verksamhet	81	-785	-866	0	0
Edsvägen 14 (Gruppbestad)	27	-382	-409	0	0
Dannemora (Gruppbestad)	33	31	-3	0	0
Abborren (Gruppbestad)	34	398	363	0	0
Klackskär (Gruppbestad)	34	-430	-464	0	0
Rådhuset (Gruppbestad)	27	-42	-69	0	0
Kanickebol (Gruppbestad)	30	-78	-108	0	0
Bojen	-3 138	3 503	-365	-5 642	0
Personlig assistans	-2 016	-2 420	-404	-3 718	0
Repslagargatan (Servicebestad)	20	-105	-125	0	0
Albrektsgatan (servicebestad)	95	69	-26	0	0
Avlösar/Ledsagarservice	-768	-548	219	-1 343	0
Total	-5 539	-7 795	-2 256	-10 703	0

Nedan presenteras utfall för respektive verksamhetsområde och löneart i tkr

Löner till timanställda

Ansvar	Jan	Feb	Mar	April	Maj	Jun	Jul	Total
Hemtjänst	1 044	966	1 012	1 029	1 001	992	1 181	7 225
Särskilt boende	837	816	890	975	969	1 033	1 372	6 892
HSL	215	248	237	277	219	157	200	1 553
Daglig verksamhet	57	68	73	61	69	66	60	454
Gruppboendestäder	251	217	216	204	207	241	376	1 712
Bojen	13	31	27	22	27	28	37	185
Serviceboendestäder	51	52	75	73	97	83	87	518
Pers.ass	261	262	276	227	236	244	303	1 809
Avlösar/ledsagar service	28	28	33	32	31	27	29	208
Total	2 757	2 688	2 839	2 900	2 856	2 871	3 645	20 556

Nedan presenteras utfall för respektive verksamhetsområde och löneart i tkr

Övertid timlön och månadslön

Ansvar	Jan	Feb	Mar	April	Maj	Jun	Jul	Total
Hemtjänst	417	566	557	414	280	237	225	2 696
Särskilt boende	478	429	404	415	350	289	211	2 576
HSL	53	64	29	82	43	29	56	356
Daglig verksamhet	4	14	8	6	4	8	13	57
Gruppboendestäder	129	58	70	90	71	88	96	602
Bojen	9	8	24	15	11	11	14	92
Serviceboendestäder	31	8	15	11	8	22	11	106
Pers.ass	33	55	43	44	47	24	35	281
Avlösar/ledsagar-service	0	0	12	0	0	0	0	12
Total	1 154	1 202	1 162	1 077	814	708	661	6 778

Nedan presenteras utfall för respektive verksamhetsområde och löneart i tkr

Sjuklön								
Ansvar	Jan	Feb	Mar	April	Maj	Jun	Jul	Total
Hemtjänst	271	217	219	182	224	166	184	1 463
Särskilt boende	266	161	224	158	148	157	106	1 220
HSL	25	33	22	79	38	28	36	261
Daglig verksamhet	54	72	81	34	59	28	40	368
Gruppboende	57	25	51	40	27	30	16	246
Bojen	16	5	11	0	3	1	2	38
Serviceboende	13	13	11	7	8	8	13	73
Pers.ass	39	30	48	28	28	28	31	232
Avlösar/ledsarservice	0	0	0	0	0	0	2	2
Total	741	556	667	528	535	446	430	3 903

Redovisning av hemtjänstens resultat per månad och ort

Hemtjänst

Redovisning av hemtjänstens resultat per månad och ort avseende:

- Leveranssäkerhet
- Debiteringsgrad (tom april)
- Resultat per fakturerad timme (enbart p-kostnad)

Uppgifter för arbetad tid saknas from maj

Leveranssäkerhet

Leveranssäkerhet är ett mått på måluppfyllelse mot enskild brukare alternativt en grupp brukare.

Beviljad tid SoL/Utfördtid SoL= Leveranssäkerhet i %

Källdata:

Beviljad tid **Pulsen**

Utförd tid **phoniro**

Debiteringsgrad

Debiteringsgrad är ett mått på relation mellan arbetad tid och fakturerad tid.

Arbetad tid/Utfördtid (SoL och Del HSL) = Debiteringsgrad i %

Källdata:

Arbetad tid Lönesystemet

Utförd tid phoniro

Resultat per fakturerad timme

Resultat per fakturerad timme är ett mått på efterlevda av KFs mål, ekonomi i balans inom hemtjänsten.

Total p-kostnad (exkl övrig kost)/utfördtid (fakturerad tid SoL/del HSL) – Ersättning per timme = resultat per timme + eller -

Källdata:

Total kostnad Raindanc

Utförd tid phoniro/ excel fil på G

Ersättning per timme nämndbeslut LOV hemtjänst

Hemtjänst Alunda

2024

	jan	feb	mars	april	maj	juni	juli	aug	sept	okt	nov	dec
Beviljad tid	2333	2270	2172	1831	2202	2045	1795					
Utförd tid SoL	2054	1868	1834	1638	2044	1873	1721					
Utförd tid HSL	267	239	249	231	280	352	341					
Leverans säkerhet SoL	88%	82%	84%	89%	93%	92%	96%					
Debiterings grad (SoL/HSL)	53,0%	51,3%	52,7%	49,9%	54,5%	55,4%						
Resultat per fakturerad timme (enbart p- kost)	-166	-141	-181	-228	-26	-168	-258					

Hemtjänst Gimo

2024

	jan	feb	mars	april	maj	juni	juli	aug	sept	okt	nov	dec
Beviljad tid	2471	2602	2625	2522	2372	2346	2135					
Utförd tid SoL	2247	2315	2482	2325	2331	2092	1973					
Utförd tid HSL	295	295	319	316	335	273	285					
Leverans säkerhet SoL	91%	89%	95%	92%	98%	89%	92%					
Debiterings grad (SoL/HSL)	63,0%	64,2%	63,0%	61,2%	59,4%	56,6%						
Resultat per fakturerad timme (enbart p- kost)	-70	-64	-60	-106	-38	-199	-199					

Hemtjänst Österbybruk

2024

	jan	feb	mars	april	maj	juni	juli	aug	sept	okt	nov	dec
Beviljad tid	4036	4286	4074	3847	3857	3787	3855					
Utförd tid SoL	3088	2930	3310	3172	3361	3066	3203					
Utförd tid HSL	377	343	405	417	443	453	448					
Leverans säkerhet SoL	77%	68%	81%	82%	87%	81%	83%					
Debiterings grad (SoL/HSL)	59%	59,8%	59,8%	59,9%	59,8%	56,9%						
Resultat per fakturerad timme (enbart p- kost)	-100	-143	-30	-54	-59	-149	-173					

Hemtjänst Öregrund

2024

	jan	feb	mars	april	maj	juni	juli	aug	sept	okt	nov	dec
Beviljad tid	2839	2673	2552	2307	2399	2539	2596					
Utförd tid SoL	2057	1934	2267	2119	2263	2179	2201					
Utförd tid HSL	374	386	334	444	435	468	502					
Leverans säkerhet SoL	72,4%	72%	89%	92%	94%	86%	85%					
Debiterings grad (SoL/HSL)	52,5%	53,2%	51,6%	46,8%	51,6%	50,9%						
Resultat per fakturerad timme (enbart p- kost)	-224	-185	-131	-231	-189	-246	-218					

Hemtjänst Östhammar Södra

2024

	jan	feb	mars	april	maj	juni	juli	aug	sept	okt	nov	dec
Beviljad tid	3329	3017	3039	2562	2428	2367	2283					
Utförd tid SoL	2733	2470	2711	2420	2805	2282	2196					
Utförd tid HSL	316	315	334	334	327	335	278					
Leverans säkerhet SoL	82%	82%	89%	94%	100%	96%	96%					
Debiterings grad (SoL/HSL)	49,7%	54,2%	57,6%	61,9%	59,3%	63,8%						
Resultat per fakturerad timme (enbart p- kost)	-146	-211	-28	-126	-94	-109	-203					

Hemtjänst Östhammar Norra

2023

	jan	feb	mars	april	maj	juni	juli	aug	sept	okt	nov	dec
Beviljad tid	2930	3143	3124	2718	2710	2694	2816					
Utförd tid SoL	3012	3060	3574	3024	2805	2663	2651					
Utförd tid HSL	292	253	315	297	327	310	264					
Leverans säkerhet SoL	103%	97%	114%	111%	104%	99%	94%					
Debiterings grad (SoL/HSL)	67,8%	62,8%	73,9%	68,4%	59,9%	58,0%						
Resultat per fakturerad timme (enbart p- kost)	-35	-19	15	-93	-45	-150	-171					

Hemtjänst hela kommunen

2024

	jan	feb	mars	april	maj	juni	juli	aug	sept	okt	nov	dec
Beviljad tid	17 938	17 994	17 586	15 787	15968	15777	15480					
Utförd tid SoL	15 191	11 517	16 178	14 698	15222	14 155	13945					
Utförd tid HSL	1 921	1 578	1 751	1 742	1860	1881	1854					
Leveranssäkerhet SoL	84,7%	81%	92%	93,1%	95,3%	89,7%	90,1%					
Debiteringsgrad (SoL/HSL)	57,2%	57,7%	60,0%	58,0%	57,5%	56,7%						
Resultat per fakturerad timme (enbart p-kost)	-118	-123	-57	-128	-75	-168	-199					
Tot resultat (exkl övrig kost)	- 2 012 208	2 014 472	-1 037 096	-2 148 708	-1 299 956	-2 752 464	-3 204 492					

Resultat per fakturerad timme

Hög avvikelse på resultat per timme indikerar

Låg debiteringsgrad

Ineffektiv planerad debiteringsgrad

Stor andel övertidskostnad

Höga kostnader för olika frånvaro med lön

Hög kostnad för överbyggnad i relation till utförd tid

Bra värde per timme indikerar

Hög debiteringsgrad

Bra planerad debiteringsgrad

Lägre värde på ovanstående (övertid, frånvaro, överbyggnad)

Mindre restid inom orten (färre bilar)

Större volym som kan bära kostnad för överbyggnad

Hög densitet per brukare dvs högt genomsnittsbehov (biståndsbedömd)

Möjliga åtgärder för att sänka kostnaden/förbättra resultat per timme

schema översyn, p-tid mot brukar tid

genomgång av dagliguppföljning, effektivtets höjning

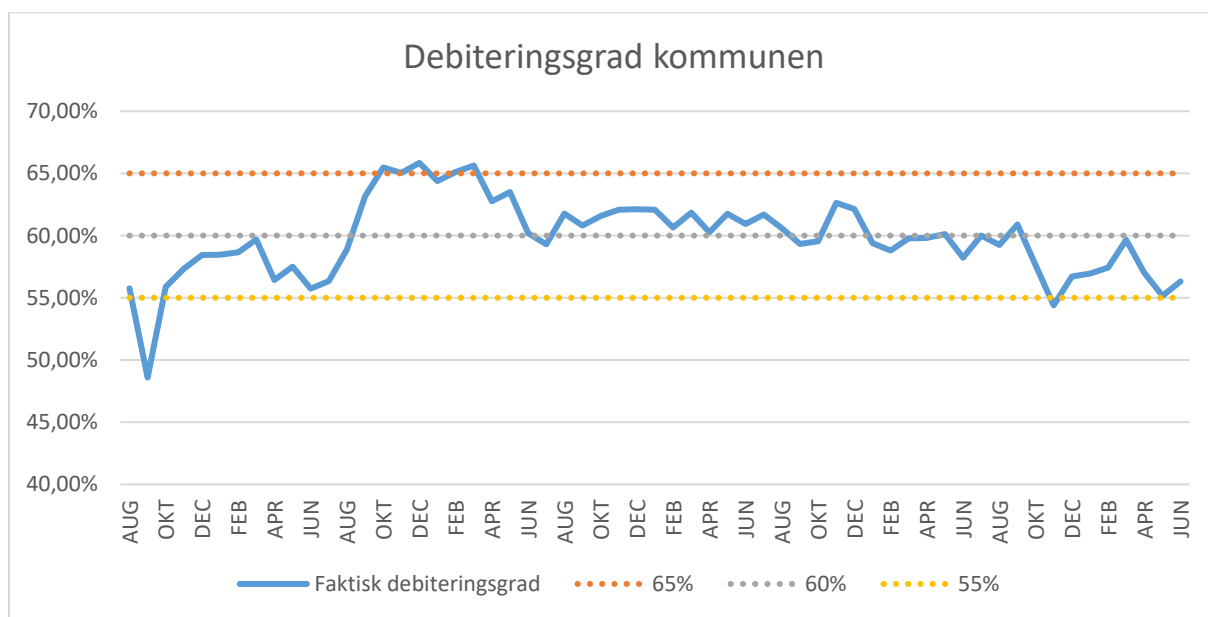
Sänka sjuktalen

Förbättrad planering, sänka kostnaden för överbyggnad

Analys utveckling av debiteringsgrad

Analysen sträcker sig från 2019 och fram till nuläget. Dokumentet uppdateras löpande månad för månad för att följa upp åtgärder och resultat.

22 augusti 2024 har verksamhetschef kallat till budget i balans dag där alla enheter ska skapa handlingsplaner för att skapa en ekonomi i balans. Dagen kommer fokusera på sjukfrånvaro samt övertid, schemaläggning, det faktiska behovet av personal per enhet samt högre utförande av insatser.



Kommunen totalt

Mars var årets högsta punkt på 60% och sedan ser vi en dipp inför sommaren och en liten stigning i juni till 56,4%.

Avvikelse:

Historiskt kan man se att debiteringsgrad sjunker april maj och detta är troligtvis pga. introduktion av sommarpersonal.

Åtgärd:

Utifrån ett ekonomiskt perspektiv bör introduktioner av sommarpersonal ses över och se vad som kan läggas centralt, som en central introduktion för att minska dubbelarbete vid alla enheter och minska nedgången av debiteringsgrad denna period. Dock krävs 10 intropass innan vikarier kan bli delegerade för medicin.

Avvikelse:

Inför sommaren 2024 är denna dipp större vilket beror på de medarbetare som studerar via äldreomsorgslyftet och kommer åter i tjänst under sommarlovet och därmed uppstod en övertalighet när dessa kom åter i tjänst.

Åtgärd:

Vikarier för de som studerar måste ha en anställning som avslutas när ordinarie personal

Lina Häggström, verksamhetschef Äldreomsorg

kommer åter från utbildning. Datum för terminer i utbildningen måste delges enhetschefer som kan planera personal efter detta.

Avvikelse:

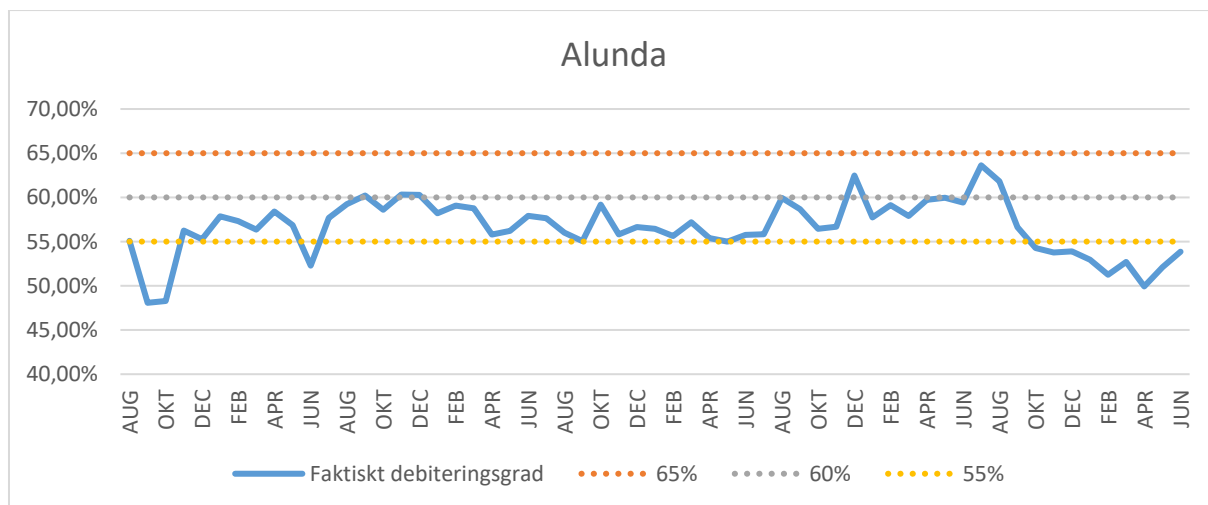
Det finns en stor differens mellan beställda insatser och planerade. Likväl som mellan planerade och utförda.

Åtgärd:

Enhetschefer behöver ställa kravet på planerare att planera efter 80% på dagpass och 70% på kvällspass. Enhetschefer behöver följa upp omsorgspersonal och deras utförande och hålla samtal vid stora eller återkommande avvikelser i form av medvetandegörandesamtal. Detta ska följas dagligen och delges rapport till verksamhetschef varje vecka på utsatt möte.

Analys per ort

Alunda



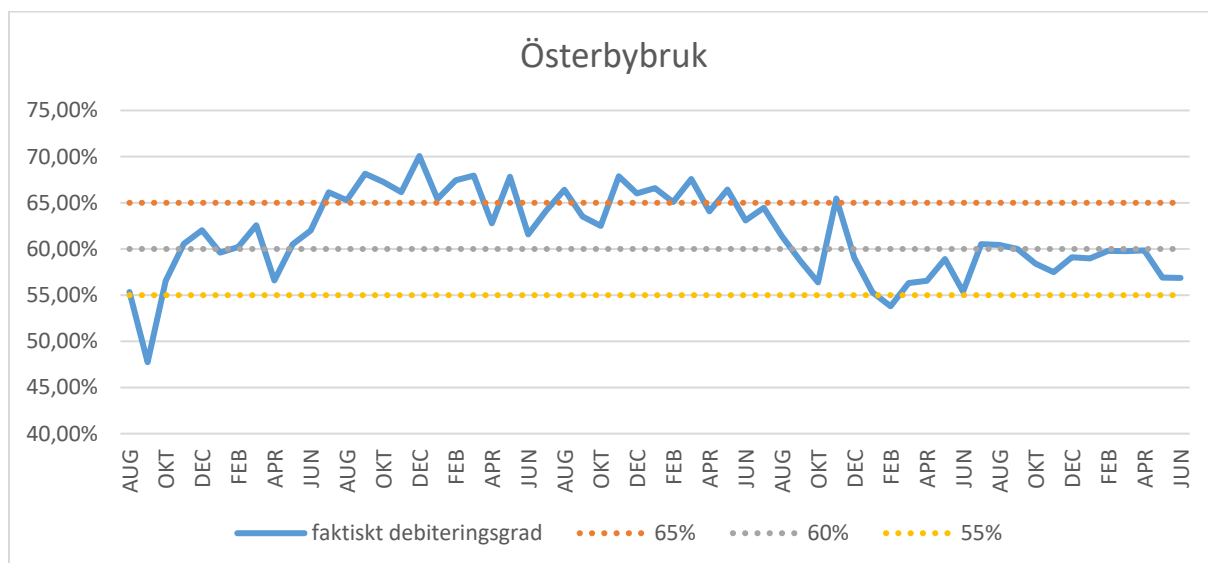
Juli 2023 nådde Alunda sitt högsta värde på drygt 63%, innan dess har enheten haft ett spann mellan 55-60%. I april 2024 hade Alunda sitt lägsta värde på 49,93% sedan oktober 2019 då det var på 48,7%. Arbetet med personalkontinuiteten hade dock nått sitt mål samma månad vilket har påverkat debiteringsgraden. Alunda går sedan upp i kontinuitet under maj och då stiger även debiteringsgraden men under juni sjunker kontinuiteten igen med en fortsatt stigande debiteringsgrad, detta beror på arbete med team inom enhetens geografiska område. Därmed kan man se att enheten arbetar med en balans för både debiteringsgrad och kontinuitet.

Grundschemat har behov av förändring, detta då insatser förändrats som påverkar vilka tider personal behöver tjänstgöra för att inte ha en övertalighet under vissa tider. Enhetschef har skapat nytt schema som träder i kraft i slutet av september, detta då förändringarna bedömdes som så pass stora att det behövdes samverkas innan genomförande vilket då fördröjer processen med att verkställa nytt schema.

Den planerade debiteringsgraden har legat mellan 66-70% men utförandet har pendlat mellan 55-57%. Ett arbete med att motivera till att utföra insatser inom beviljat tidsspann behövs på området men även en kommunikation med biståndshandläggare att se över beviljad tid. Båda dessa åtgärder är initierade av ansvarig enhetschef.

Alunda fick en ny enhetschef dec-23, vid uppföljningen av introduktion av nya enhetschefer har det framkommit att enhetschefer upplevt en del brister i att lära sig system och därmed kunna göra analyser. April 2024 gjordes introprogrammet om för nya chefer utifrån den tidigare uppföljningen. Detta kan vara en förklaring till varför det tagit tid för nuvarande enhetschef att få grepp om en helhetsbild och skapa en plan för att agera i kombination med att lära känna sin personal.

Österbybruk



December 2020 nådde Österbybruk sitt högsta värde på 70,07%. Mellan juli-22 och nov-22 ser vi en dipp vilket kan kopplas till en situation med en brukare. Juli 2023 stiger debiteringsgraden till 60% och stannar sedan runt denna gräns fram till april-24 när det sjunker inför sommaren som är ett mönster man ser historiskt alltid sker inför sommaren, detta är troligtvis en faktor som beror på introduktion av vikarier till sommaren. Att dippen blir aningens större kan även kopplas till att Österbybruks hemtjänst tillsatt en teamledare och därmed har en extra kostnad i överbyggnaden. Österbybruk är vårt största verksamhetsområde och har därmed störst utmaningar att skapa en ekonomisk planering.

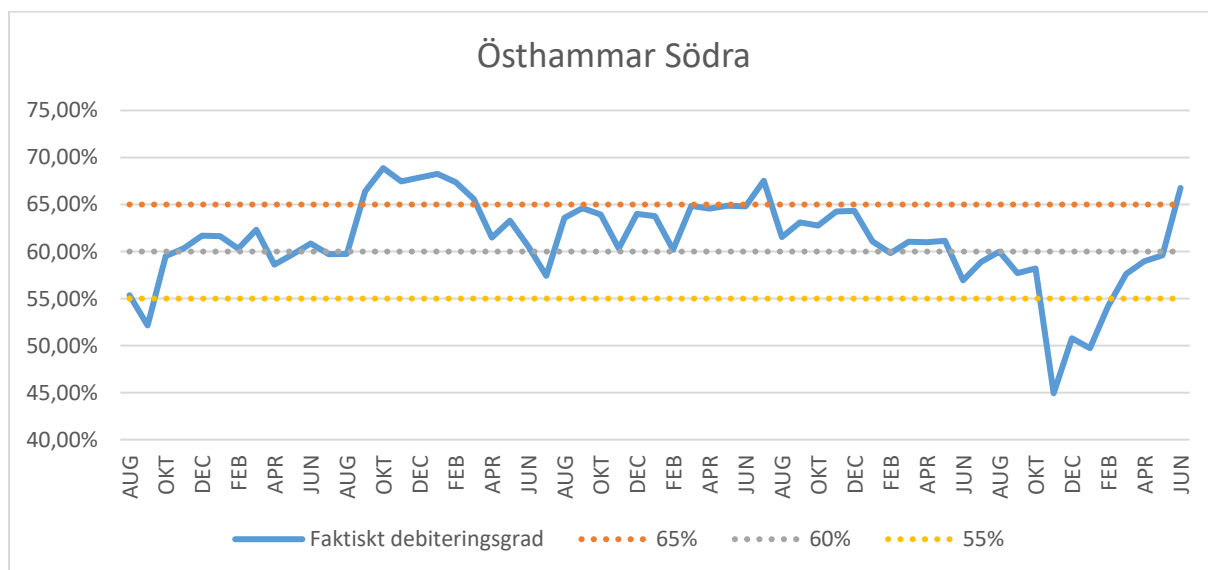
Grundschemat behöver ses över och enhetschef har efter sin semester börjat se över detta för att skapa mindre överlapp och minska övertalighet på vissa tider. Hur snabbt schemat kan justeras är beroende på hur stora förändringar som krävs, som avgör om det behöver samverkas eller ej.

Österbybruk har störst avstånd till måtalet om 14 personer på 14 dagar inom personalkontinuiteten, vilket troligtvis är den faktor som gjort att debiteringsgraden inte sjunkit under vårens arbete med detta. Österbybruk ligger på 20 personer per 14 dagar.

Den planerade debiteringsgraden låg mellan 66-70% under maj-juni 2024, den utförda var på 55-56%. Under juni månad effektiviserade planeringen raderna och i juli var den planerade tiden 73% och den utförda tiden ökade till 59%. Detta påvisar att enhetschef behöver arbeta med medarbetare och följa upp vad det låga utförandet beror på och motivera till ett högre utförande av insatser.

Enhetschef följer daglig uppföljning, håller samtal med medarbetare och arbetar för en kulturförändring kring utförandet. Verksamhetschef har även besökt APT om samtalat kring vikten av ett utförande av kvalitét genom att använda den tid som är beviljad att utföra insatser på.

Östhammar Södra



Östhammar delades till två områden, där en del av Öregrund även fördelades till Östhammar Norras hemtjänst, i skiftet september/oktober 2023. Detta är en förklaring till den stora dipp som sker just denna period. Östhammars högsta värde var oktober 2020 på 68,87%, då var Östhammar ett enda verksamhetsområde. Efter delningen av området så har enheten arbetat sig upp från 44,93% i november-23 till 66,75% i juni-24 och därmed en stadigt uppåtstigande trend, det syns att stigningen tappar fart under senare delen av våren även om den fortsatt stiger, vilket kan bero på introduktion av sommarvikarier samt arbetet med personalkontinuiteten.

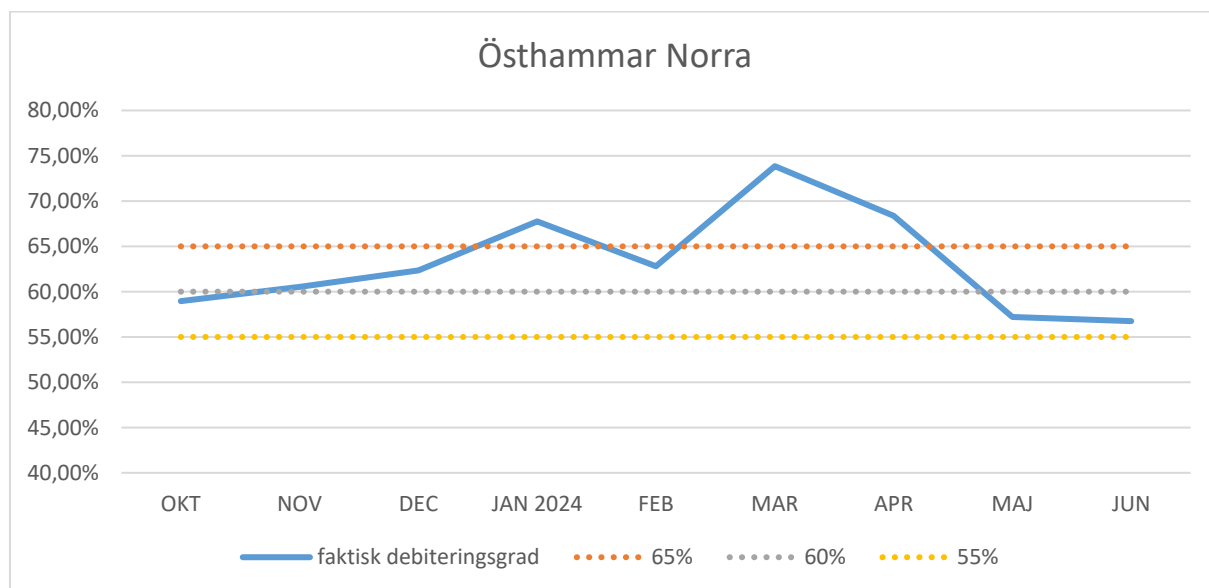
Sedan mars 2024 har Östhammar Södra nått målet med personalkontinuitet, enheten har arbetat med att skapa team och även boka vikarier inom team som arbetar mot ett specifikt område inom enheten.

Enhetschef har fört in utförandet av planerade insatser som kriterier vid lönesamtalen vilket också tydliggjort för medarbetare vikten av ett utförande av kvalité. Sammanställning av utförandet finns på personalexpedition där medarbetare kan följa sitt eget utförande och även efterfråga samtal med enhetschef för att få stöd att öka sin utförda tid. Enhetschef kallar även till samtal vid återkommande avvikelser eller stora differenser.

Den planerade tiden ligger mellan 73-76% och den utförda tiden är på 60-65%.

Ytterligare analys av åtgärder som gett resultat har verksamhetschef efterfrågat av enhetschef.

Östhammar Norra



Östhammar Norra skapades oktober-23 och är ett nytt område med delar av Östhammar och Öregrunds tidigare områden.

Denna enhet hade en fördel i att vara ett nytt område där team kunde planeras redan från start och sätta nya arbetsätt fortare. Enheten har nått sitt mål i kontinuiteten och detta utifrån de uppbyggda team de skapat.

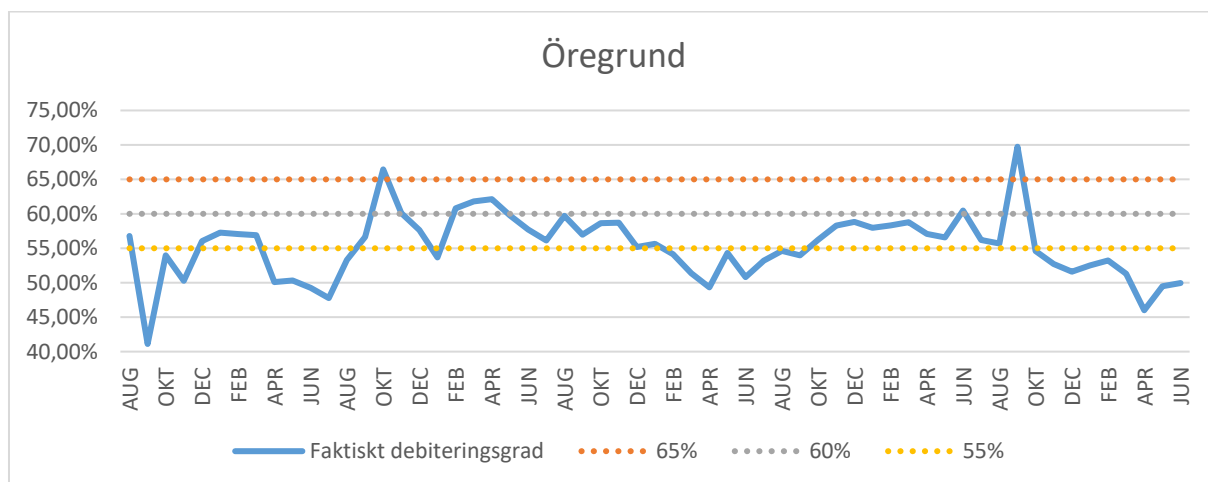
Enhetens högsta värde inträffade mars-24 och var då på 73,85%, efter detta så sjunker debiteringsgraden till 56,75% i juni som är det lägsta sen enheten startade. Under våren tappade området flera omfattande beslut pga. flyttar till särskilt boende. Detta skapade en övertalighet i personalen som enhetschef ser över.

Maj/juni lade enheten flera grupper med utbildning (förflyttning, demens, delegering SSK) En medarbetare satt tillsammans med planerare för att lära sig planeringen inför sommaren. Enheten hade introduktioner med nya timanställda, samt 5 medarbetare som återvände till schemat från äldreomsorgslyftet. Detta ledde till överskott av personal samtidigt som vi drar ner på antal rader i planeringen.

Under första delen av 2024 så hade enheten en planerad debiteringsgrad på 70-75%, men efter mars sjunker den planerade debiteringsgraden till 65-68%. Den utförda debiteringsgraden sjunker därmed från 73,85% i mars till 56,75% i juni. I kombination med avslutade omfattande hemtjänstbeslut, introduktioner, utbildningar och personal som återkommer från studier inom äldreomsorgslyftet så har den faktiska debiteringsgraden dalat kraftigt.

Enhetschef har sett över bemanning och planering ytterligare och ett bättre resultat förväntas i juli och augusti.

Öregrund



Öregrund är det område som har största utmaningen med avstånd då området innefattar Gräsö och är därmed beroende av färja.

Enheten nådde sitt högsta värde september-23 på 69,74% men sjönk kraftigt till 55% oktober-23. Sedan dess har området haft en nedgång med en liten variation av en ökning för att sedan sjunka igen ner till 46,02% april 2024. Till juni syns en mindre ökning som ser ut att plana ut efter maj till 49,96 i juni 2024.

Mars-24 så sjunker siffrorna i personalkontinuitet i Öregrund vilket sammanfaller med den sjunkande debiteringsgraden. Därmed kan vi se ett samband med sämre debiteringsrad i arbetet med en låg personalkontinuitet. Öregrund är ett mindre område och längre avstånd vilket försvårar möjligheten att bygga team som kan hålla en god debiteringsgrad i kombination med låg personalkontinuitet.

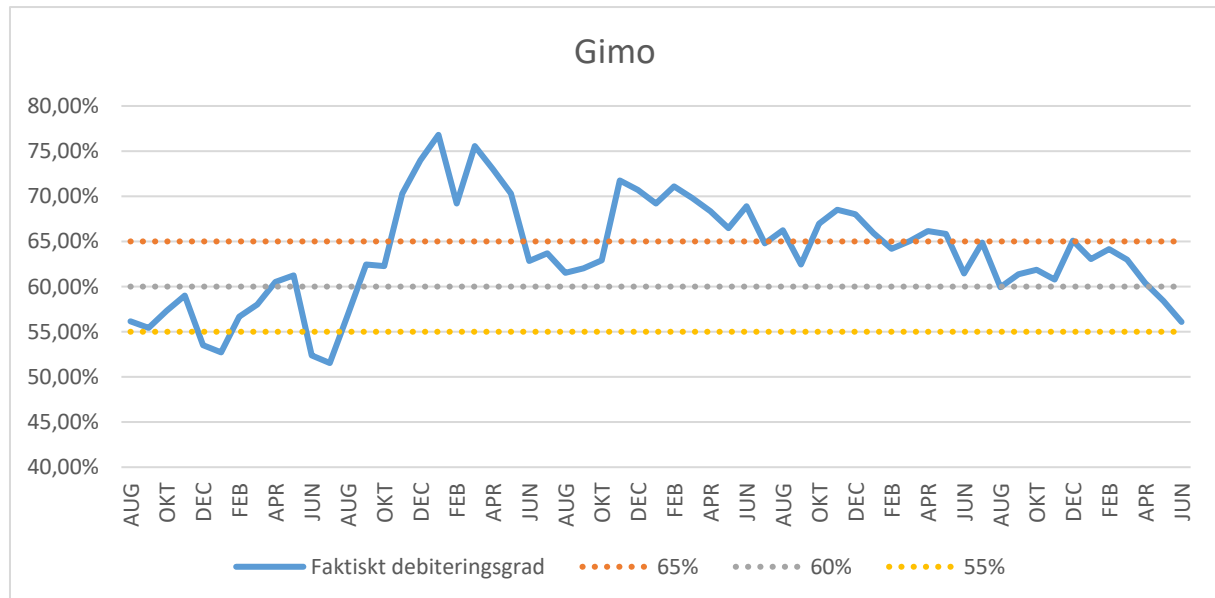
Enheten förlorade en del av sitt område i omfördelningen av nya områden i oktober, vilket kan förklara den starka nedgången under samma period. Vid fördelningen av områdena så övergick även personal till nytt område vilket tyvärr lämnade Öregrund med ett flertal anställda som befinner sig i rehab och/eller har en stor korttidsfrånvaro. Enheten fick även en ny enhetschef då den tidigare enhetschefen följde med till det nya området. Likväl som för Alunda visade uppföljningen av introduktion av enhetschefer brister som kan ha bidragit till en längre period att komma in i arbetet och göra analyser som leder till åtgärder.

Den planerade tiden uppgår till 68-72% och utförandet uppgår till 52-55%. Vilket påvisar att enhetschef måste arbeta med att motivera medarbetare till ett högre utförande.

Enheten behöver en handlingsplan för att få en ekonomi i balans och den 23 augusti kommer Verksamhetschef och Vårdutvecklare besöka enheten en heldag för att skapa detta med enhetschef och det administrativa teamet.

Analys om delning av områdena lett till att ett område skapats som inte har en möjlighet att nå rätt debiteringsrad efter det tillkommande nya området Östhammar Norra bör göras vid uppföljning av handlingsplanen för enheten under hösten 2024 för att gå in i 2025 med rätt förutsättningar.

Gimo



Gimo nådde sitt högsta värde jan-21 på 76,80%, hade sedan en dipp under sommaren och hösten 2021 för att sedan stiga igen. Sedan maj-23 har området haft svårigheter att hålla sig till en debiteringsgrad på 65% och även om området legat mellan 60-65 % så syns en nedåtgående trend sedan februari-24.

Gimo har arbetat hårt med att bygga team för en bättre personal kontinuitet vilket påverkat debiteringsgraden. Området nådde sitt mål april-24 och har sedan dess lyckats hålla detta i planeringen. Under våren såg schemat över och det gjordes justeringar med målet att även höja debiteringsgraden men detta uppnåddes tyvärr inte.

Under våren fick enheten även en ny enhetschef som arbetar med att bygga relationer till medarbetarna och sätta sig in i systemen för att göra en analys och vidta åtgärder. Extra stöd kommer att ges från verksamhetschef och vårdutvecklare då enhetschef är helt ny i kommunens verksamheter.

Den planerade debiteringsgraden ligger mellan 66-69% och utförandet ligger på 62-63%. Detta påvisar ett behov av högre värde på de planerade raderna men att det faktiska utförandet ändå är rätt stort i förhållande till planeringen. Enhetschef behöver se över planering och bemanning.

Personalkontinuitet

H e m t j ä n s t e n



Uppdraget

- Samtliga hemtjänstenheter har fått i uppdrag av Vård och omsorgsnämnden att förbättra personalkontinuiteten inom hemtjänsten.
- Målet är att varje enhet ska nå nämndens mål innan oktober 2024. Max 14 personal per brukare på en 14 dagars period.

Pågående arbete för att nå målet

- Uttagning av statistik
- Dialog mellan enhetschefer, planerare, bemanningsadministratörer, verksamhetschef och vårdutvecklare.

Statistik

- Statistik tas ut av varje enhet två gånger i månaden. Varje enhet fyller i det gemensamma dokumentet för statistik.
- Perioderna som vi för statistik på är datumen 1- 14:e och den 15- 28:e varje månad.

Dialog

Enhetschefer, planerare och bemanningsadministratörer har avsatt tid varannan måndag för att föra dialog kring:

- Resultat för föregående 14 dagars period.
- Genomförda åtgärder tillsammans med personalgruppen.
- Byta bra erfarenheter och idéer. Såsom samarbete mellan insatsplanering och personalschema.
- Lyfta utmaningar och tillsammans se lösningen.

Redovisning av statistik för Januari 2024

Personalkontinuitet Mätperiod 1- 14 januari				
Enhet	Planerad kontinuitet			
	Medel	Median	Fler än 20 personer, andel (%)	Antal brukare Kompanion
Alunda	20	20	50	32
Gimo	18	18	29	42
Österbybruk	24	25	70	56
Öregrund	18	18	27	45
Östhammar S	20	18	44	48
Östhammar N	12	13	0	38

Utförd kontinuitet			
Medel	Median	Fler än 20 personer, andel (%)	Antal brukare
20	20	57	30
18	18	31	39
25	25	73	51
18	17	28	39
20	18	41	41
13	13	0	39

Personalkontinuitet Mätperiod 15- 28 januari				
Enhet	Planerad kontinuitet			
	Medel	Median	Fler än 20 personer, andel (%)	Antal brukare Kompanion
Alunda	20	20	47	32
Gimo	18	17	29	42
Österbybruk	23	24	64	56
Öregrund	17	17	17	47
Östhammar S	17	17	28	46
Östhammar N	13	11	5	43

Utförd kontinuitet			
Medel	Median	Fler än 20 personer, andel (%)	Antal brukare
20	22	58	26
18	17	27	41
23	24	66	50
17	18	23	43
18	18	34	41
14	13	5	38

Personalkontinuitet Mätperiod 1- 31 januari				
Enhet	Planerad kontinuitet			
	Medel	Median	Fler än 20 personer, andel (%)	Antal brukare Kompanion
Alunda	29	30	77	31
Gimo	36	25	87	38
Österbybruk	34	36	94	52
Öregrund	26	27	76	41
Östhammar S	26	26	81	43
Östhammar N	18	18	33	36

Februari 2024

Personalkontinuitet Mätperiod 1- 14				
	Planerad kontinuitet			
Enhet	Medel	Median	Fler än 20 personer, andel (%)	Antal brukare Kompanion
Alunda	19	20	47	30
Gimo	17	16	22	45
Österbybruk	22	23	63	54
Öregrund	17	17	24	55
Östhammar S	15	14	19	48
Östhammar N	11	11	0	44

	Utförd kontinuitet			
	Medel	Median	Fler än 20 personer, andel (%)	Antal brukare
	20	21	50	28
	17	18	29	42
	23	24	63	52
	18	19	35	46
	16	15	21	42
	13	12	5	41

Personalkontinuitet Mätperiod 15- 28				
	Planerad kontinuitet			
Enhet	Medel	Median	Fler än 20 personer, andel (%)	Antal brukare Kompanion
Alunda	19	20	47	30
Gimo	17	17	33	45
Österbybruk	22	23	61	56
Öregrund	17	18	27	51
Östhammar S	14	13	12	50
Östhammar N	12	12	0	45

	Utförd kontinuitet			
	Medel	Median	Fler än 20 personer, andel (%)	Antal brukare
	21	22	56	27
	18	17	33	43
	23	24	65	49
	17	17	26	46
	15	14	13	48
	14	13	2	41

Personalkontinuitet Mätperiod 1- 29				
	Planerad kontinuitet			
Enhet	Medel	Median	Fler än 20 personer, andel (%)	Antal brukare Kompanion
Alunda	27	28	73	26
Gimo	24	25	64	44
Österbybruk	31	32	87	52
Öregrund	25	26	73	52
Östhammar S	21	20	43	44
Östhammar N	18	17	17	42

Mars 2024

Personalkontinuitet Mätperiod 1- 14

Enhet	Planerad kontinuitet			
	Medel	Median	Fler än 20 personer, andel (%)	Antal brukare Kompanion
Alunda	17	16	32	28
Gimo	15	13	20	45
Österbybruk	20	20	47	53
Öregrund	15	15	7	55
Östhammar S	15	14	16	44
Östhammar N	12	12	4	46

Utförd kontinuitet

Enhet	Utförd kontinuitet			
	Medel	Median	Fler än 20 personer, andel (%)	Antal brukare
Alunda	18	17	38	23
Gimo	16	15	29	41
Österbybruk	21	21	52	50
Öregrund	16	16	10	51
Östhammar S	16	15	22	37
Östhammar N	14	15	7	41

Personalkontinuitet Mätperiod 15- 28

Enhet	Planerad kontinuitet			
	Medel	Median	Fler än 20 personer, andel (%)	Antal brukare Kompanion
Alunda	18	17	23	26
Gimo	15	15	9	45
Österbybruk	23	23	60	52
Öregrund	15	15	4	52
Östhammar S	13	13	8	48
Östhammar N	11	10	2	45

Utförd kontinuitet

Enhet	Utförd kontinuitet			
	Medel	Median	Fler än 20 personer, andel (%)	Antal brukare
Alunda	18	18	36	23
Gimo	17	17	19	43
Österbybruk	22	20	48	51
Öregrund	15	15	4	45
Östhammar S	14	13	9	45
Östhammar N	12	11	10	46

Personalkontinuitet Mätperiod 1- 31

Enhet	Planerad kontinuitet			
	Medel	Median	Fler än 20 personer, andel (%)	Antal brukare Kompanion
Alunda	26	26	83	23
Gimo	22	22	54	41
Österbybruk	31	32	81	47
Öregrund	22	23	66	47
Östhammar S	21	19	45	40
Östhammar N	17	16	18	39

April 2024

Personalkontinuitet Mätperiod 1- 14

Planerad kontinuitet				
Enhet	Medel	Median	Fler än 20 personer, andel (%)	Antal brukare Kompanion
Alunda	17	17	25	24
Gimo	15	14	14	42
Österbybruk	21	21	55	51
Öregrund	15	15	4	51
Östhammar S	14	13	9	45
Östhammar N	11	10	2	43

Utförd kontinuitet			
Medel	Median	Fler än 20 personer, andel (%)	Antal brukare
18	17	27	25
16	16	13	39
23	23	65	48
16	15	10	39
14	14	11	38
13	12	3	37

Personalkontinuitet Mätperiod 15- 28

Planerad kontinuitet				
Enhet	Medel	Median	Fler än 20 personer, andel (%)	Antal brukare Kompanion
Alunda	15	14	8	24
Gimo	14	15	9	44
Österbybruk	20	20	37	52
Öregrund	14	14	2	49
Östhammar S	13	13	2	44
Östhammar N	11	11	0	42

Utförd kontinuitet			
Medel	Median	Fler än 20 personer, andel (%)	Antal brukare
16	16	15	20
15	15	7	43
21	21	51	49
15	15	9	40
14	13	8	39
13	12	5	39

Personalkontinuitet Mätperiod 1- 30

Planerad kontinuitet				
Enhet	Medel	Median	Fler än 20 personer, andel (%)	Antal brukare Kompanion
Alunda	23	23	55	22
Gimo	21	20	49	41
Österbybruk	31	32	96	47
Öregrund	22	22	65	43
Östhammar S	19	18	24	42
Östhammar N	16	15	10	41

Maj 2024

Personalkontinuitet Mätperiod 1- 14

Enhet	Planerad kontinuitet			Antal brukare Kompanion
	Medel	Median	Fler än 20 personer, andel (%)	
Alunda	14	13	9	23
Gimo	13	14	2	43
Österbybruk	20	20	37	52
Öregrund	15	16	6	48
Östhammar S	12	12	0	43
Östhammar N	12	11	5	43

Medel	Median	Utförd kontinuitet	
		Fler än 20 personer, andel (%)	Antal brukare
17	16	23	22
14	14	10	40
21	19	40	48
18	18	24	42
13	13	0	39
13	13	5	41

Personalkontinuitet Mätperiod 15- 28

Enhet	Planerad kontinuitet			Antal brukare Kompanion
	Medel	Median	Fler än 20 personer, andel (%)	
Alunda	17	15	25	28
Gimo	13	13	5	39
Österbybruk	20	20	39	49
Öregrund	15	15	10	52
Östhammar S	12	12	0	44
Östhammar N	12	12	0	43

Medel	Median	Utförd kontinuitet	
		Fler än 20 personer, andel (%)	Antal brukare
19	20	44	25
14	15	6	36
21	19	40	47
17	18	26	46
13	13	0	41
13	12	0	37

Personalkontinuitet Mätperiod 1- 31

Enhet	Planerad kontinuitet			Antal brukare Kompanion
	Medel	Median	Fler än 20 personer, andel (%)	
Alunda	24	23	67	21
Gimo	20	22	54	45
Österbybruk	30	29	91	47
Öregrund	23	24	67	45
Östhammar S	17	17	12	41
Östhammar N	17	17	18	39

Juni 2024

Personalkontinuitet Mätperiod 1- 14

Enhet	Planerad kontinuitet			
	Medel	Median	Fler än 20 personer, andel (%)	Antal brukare Kompanion
Alunda	17	15	26	23
Gimo	12	12	3	39
Österbybruk	21	20	49	57
Öregrund	15	15	6	51
Östhammar S	12	11	0	40
Östhammar N	11	11	0	45

Utförd kontinuitet			
Medel	Median	Fler än 20 personer, andel (%)	Antal brukare
19	18	33	21
14	14	10	36
23	24	60	53
17	17	22	46
13	12	0	38
13	13	2	41

Personalkontinuitet Mätperiod 15- 28

Enhet	Planerad kontinuitet			
	Medel	Median	Fler än 20 personer, andel (%)	Antal brukare Kompanion
Alunda	15	16	14	29
Gimo	13	13	0	37
Österbybruk	20	18	40	55
Öregrund	14	14	2	46
Östhammar S	13	12	10	41
Östhammar N	11	11	0	44

Utförd kontinuitet			
Medel	Median	Fler än 20 personer, andel (%)	Antal brukare
16	16	21	27
14	14	8	37
21	21	43	53
16	16	11	38
14	13	10	39
12	13	0	41

Personalkontinuitet Mätperiod 1- 30

Enhet	Planerad kontinuitet			
	Medel	Median	Fler än 20 personer, andel (%)	Antal brukare Kompanion
Alunda	25	26	67	21
Gimo	19	20	43	37
Österbybruk	30	29	89	54
Öregrund	33	32	93	40
Östhammar S	18	16	23	35
Östhammar N	16	15	17	41

Juli 2024

Personalkontinuitet Mätperiod 1- 14

Enhet	Planerad kontinuitet			
	Medel	Median	Fler än 20 personer, andel (%)	Antal brukare Kompanion
Alunda	15	15	3	30
Gimo	15	25	13	38
Österbybruk	18	18	28	57
Öregrund	14	13	4	55
Östhammar S	13	12	5	43
Östhammar N	11	10	2	43

Utförd kontinuitet			
Medel	Median	Fler än 20 personer, andel (%)	Antal brukare
16	16	21	24
16	17	21	29
19	18	30	54
15	15	9	47
14	13	7	29
12	11	8	38

Personalkontinuitet Mätperiod 15- 28

Enhet	Planerad kontinuitet			
	Medel	Median	Fler än 20 personer, andel (%)	Antal brukare Kompanion
Alunda	15	15	14	28
Gimo	12	11	0	35
Österbybruk	18	18	31	31
Öregrund	13	13	4	53
Östhammar S	13	13	5	41
Östhammar N	11	10	5	41

Utförd kontinuitet			
Medel	Median	Fler än 20 personer, andel (%)	Antal brukare
15	15	13	26
16	16	18	33
19	20	43	51
14	13	9	47
13	13	5	43
13	12	8	37

Personalkontinuitet Mätperiod 1- 31

Enhet	Planerad kontinuitet			
	Medel	Median	Fler än 20 personer, andel (%)	Antal brukare Kompanion
Alunda	24	24	71	24
Gimo	20	20	47	32
Österbybruk	30	31	90	52
Öregrund	21	21	53	49
Östhammar S	18	18	19	42
Östhammar N	17	16	16	37

2024 mättalen, medel och fler än 20 personer, andel (%)

Utförd kontinuitet

	Januari		Februari		Mars		April		Maj		Juni		Juli	
Medel	Dag 1 - 14	Dag 15 - 28	Dag 1 - 14	Dag 15 - 28	Dag 1 - 14	Dag 15 - 28	Dag 1 - 14	Dag 15 - 28	Dag 1 - 14	Dag 15 - 28	Dag 1 - 14	Dag 15 - 28	Dag 1 - 14	Dag 15 - 28
Alunda	20	20	19	21	18	18	18	16	17	19	17	16	16	15
Gimo	18	17	17	18	16	17	16	15	14	14	12	14	16	16
Österbybruk	25	23	22	23	21	22	23	21	21	21	23	20	19	18
Öregrund	18	17	17	17	16	15	16	15	18	17	17	14	15	14
Östhammar Södra	20	18	15	15	16	14	14	14	13	13	13	13	14	13
Östhammar Norra	13	14	11	14	14	12	13	13	13	13	13	11	12	13
Hela kommunen	19	18	17	18	17	16,3	16,6	15,6	16	16	15,8	14,6	15,3	14,8

	Januari		Februari		Mars		April		Maj		Juni		Juli	
Fler än 20 personer, andel (%)	Dag 1 - 14	Dag 15 - 28	Dag 1 - 14	Dag 15 - 28	Dag 1 - 14	Dag 15 - 28	Dag 1 - 14	Dag 15 - 28	Dag 1 - 14	Dag 15 - 28	Dag 1 - 14	Dag 15 - 28	Dag 1 - 14	Dag 15 - 28
Alunda	57	58	47	56	38	23	27	15	23	44	26	33	21	13
Gimo	31	27	22	33	29	19	13	7	10	6	3	8	21	18
Österbybruk	73	66	63	65	52	60	65	51	40	40	60	40	30	43
Öregrund	28	17	24	26	10	4	10	9	24	26	22	2	9	9
Östhammar Södra	41	34	19	13	22	8	11	8	0	0	0	10	7	5
Östhammar Norra	0	5	0	2	7	10	3	5	5	0	2	0	8	8
Hela kommunen	38	34,5	29	32,5	26,5	20,5	21,5	15,8	17	19	18,8	15,5	16	16

2024 per enhet

	Januari		Februari		Mars		April		Maj		Juni		Juli	
Alunda	Dag 1 - 14	Dag 15 - 28	Dag 1 - 14	Dag 15 - 28	Dag 1 - 14	Dag 15 - 28	Dag 1 - 14	Dag 15 - 28	Dag 1 - 14	Dag 15 - 28	Dag 1 - 14	Dag 15 - 28	Dag 1 - 14	Dag 15 - 28
Medel	20	20	20	21	18	18	18	16	17	19	17	16	16	15
Fler än 20 personer, andel (20%)	57	58	50	56	38	36	27	15	23	44	26	33	21	13
	Januari		Februari		Mars		April		Maj		Juni		Juli	
Gimo	Dag 1 - 14	Dag 15 - 28	Dag 1 - 14	Dag 15 - 28	Dag 1 - 14	Dag 15 - 28	Dag 1 - 14	Dag 15 - 28	Dag 1 - 14	Dag 15 - 28	Dag 1 - 14	Dag 15 - 28	Dag 1 - 14	Dag 15 - 28
Medel	18	18	17	18	16	17	16	15	14	14	12	14	16	16
Fler än 20 personer, andel (20%)	31	27	29	33	29	29	13	7	10	6	3	8	21	18
	Januari		Februari		Mars		April		Maj		Juni		Juli	
Österbybruk	Dag 1 - 14	Dag 15 - 28	Dag 1 - 14	Dag 15 - 28	Dag 1 - 14	Dag 15 - 28	Dag 1 - 14	Dag 15 - 28	Dag 1 - 14	Dag 15 - 28	Dag 1 - 14	Dag 15 - 28	Dag 1 - 14	Dag 15 - 28
Medel	25	23	23	23	21	22	23	21	21	21	23	20	19	18
Fler än 20 personer, andel (20%)	73	66	63	65	52	48	65	51	40	40	60	40	30	43
	Januari		Februari		Mars		April		Maj		Juni		Juli	
Öregrund	Dag 1 - 14	Dag 15 - 28	Dag 1 - 14	Dag 15 - 28	Dag 1 - 14	Dag 15 - 28	Dag 1 - 14	Dag 15 - 28	Dag 1 - 14	Dag 15 - 28	Dag 1 - 14	Dag 15 - 28	Dag 1 - 14	Dag 15 - 28
Medel	18	17	18	17	16	15	16	15	18	17	17	14	15	14
Fler än 20 personer, andel (20%)	28	17	35	26	10	4	10	9	24	26	22	2	9	9
	Januari		Februari		Mars		April		Maj		Juni		Juli	
Östhammar Södra	Dag 1 - 14	Dag 15 - 28	Dag 1 - 14	Dag 15 - 28	Dag 1 - 14	Dag 15 - 28	Dag 1 - 14	Dag 15 - 28	Dag 1 - 14	Dag 15 - 28	Dag 1 - 14	Dag 15 - 28	Dag 1 - 14	Dag 15 - 28
Medel	20	18	16	15	16	14	14	14	13	13	13	13	14	13
Fler än 20 personer, andel (20%)	41	34	21	13	22	9	11	8	0	0	0	10	7	5
	Januari		Februari		Mars		April		Maj		Juni		Juli	
Östhammar Norra	Dag 1 - 14	Dag 15 - 28	Dag 1 - 14	Dag 15 - 28	Dag 1 - 14	Dag 15 - 28	Dag 1 - 14	Dag 15 - 28	Dag 1 - 14	Dag 15 - 28	Dag 1 - 14	Dag 15 - 28	Dag 1 - 14	Dag 15 - 28
Medel	13	14	13	14	14	12	13	13	13	13	13	11	12	13
Fler än 20 personer, andel (20%)	0	5	5	2	7	10	3	5	5	0	2	0	8	8

Remiss Bostadsförsörjningsprogram för Östhammars kommun

Östhammars kommun arbetar med en uppdatering av kommunens Bostadsförsörjningsprogram med tillhörande mål och riktlinjer, i enlighet med lagen om kommunernas bostadsförsörjningsansvar (2000:1383).

Det senaste Bostadsförsörjningsprogrammet togs fram 2017.

Kommunstyrelsens tekniska utskott har vid sitt sammanträde 14 maj 2024 beslutat att förslaget till Bostadsförsörjningsprogram ska skickas på remiss. Förslaget skickas till länsstyrelsen, regionen, berörda kommuner, kommunala nämnder och bolag, bostadsförmedlingen samt relevanta föreningar och privata aktörer. Därutöver annonserar kommunen i Uppsala Nya Tidning.

Remisstiden är 29 maj – 19 augusti 2024. Tidplanen för programmet är beräknat antagande i kommunfullmäktige under hösten 2024.

Kort om innehållet

Förslag till Bostadsförsörjningsprogram innehåller kommunens mål och åtgärder för bostadsförsörjningen. Till programmet finns bilagan ”Bostadsmarknadsanalys inför bostadsförsörjningsprogram” som innehåller statistik och analyser av bostadsmarknaden, bostadsläget för särskilda grupper m.m.

Mål och riktlinjer har tagits fram utifrån analysen av bostadsmarknaden och syftar till att säkerställa behovet av nybyggnation i takt med förändringar i efterfrågan.

Svara på remissen

Synpunkter på förslaget skickas till samhallsbyggnadskontoret@osthammar.se senast den 19 augusti. Har ni frågor går det bra att använda samma mailadress.

Ulf Andersson
Samhallsbyggnadschef, Östhammars kommun

Bostadsförsörjningsprogram 2024-2027

Remissversion

Postadress	Besöksadress/Reg.office	Telefon	Telefax	Organisationsnummer	Bankgiro
Box 66	Stångörsgatan 10	Nat 0173-860 00	Nat 0173-175 37	212000-0290	233-1361
S-742 21 Östhammar	Östhammar	Int +46 173 860 00	Int +46 173 175 37	V.A.T. No	PlusGiro
	www.osthammar.se	kommunen@osthammar.se		SE212000029001	1 31 70-6

2 (15)

Innehållsförteckning

1	Syfte och bakgrund.....	3
2	Analys.....	4
2.1	Nuläge bostadsmarknaden.....	4
2.2	Demografisk utveckling.....	4
2.3	Arbetsmarknad, inkomst och utbildning.....	4
2.4	Bostadsbestånd och nyproduktion.....	4
2.5	Privatbostads- och hyresrättsmarknaden.....	5
2.6	Geografisk analys av tätorterna.....	5
2.7	Mått på bostadsbrist.....	5
2.8	Bostadsbehov för olika grupper.....	6
2.9	Efterfrågan på bostäder.....	6
2.10	Bostadsbehov.....	6
2.11	Vad händer med flyttmönster och boendepreferenser nu och framåt?.....	6
2.12	Den regionala utvecklingsstrategin.....	8
3	Målsättning.....	9
3.1	Kommunala verktyg för bostadsförsörjning.....	9
3.2	Särskilda gruppers behov.....	10
3.3	Bostadspolitiska mål för Östhammars kommun.....	12
4	Åtgärder.....	13
4.1	Östhammars kommun ska ha utrymme för befolkningstillväxt.....	13
4.2	Östhammars kommun ska tillvarata och förstärka de unika värden med skärgården, tätorterna och landsbygden för att skapa attraktiva boendemiljöer.....	13
4.3	Östhammars kommun ska genom nyproduktion främja ökad rörlighet i det befintliga bostadsbeståndet.....	13
4.4	Östhammars kommun ska säkerställa tillgång till grundläggande service och infrastruktur för att också öka attraktionskraften för landsbygden och skärgården som bostadsort.....	14
4.5	Östhammars kommun ska ha ett markinnehav som möjliggör en god bostadsplanering.....	14
4.6	Stiftelsen Östhammarshem ska vara en aktiv aktör på bostadsmarknaden.....	14
4.7	Östhammars kommun ska ha en aktiv samverkan med samtliga aktörer på bostadsmarknaden.....	15

3 (15)

1 Syfte och bakgrund

Vid utarbetning av förslag till bostadsförsörjningsprogram har Östhammars kommun valt att utgå från kommunens bostadsmarknadsanalys, den ”stora boendestudien (Kairos Futures 2023) samt de regionala (regional utvecklingsstrategi resp. analys av regional bostadsmarknad, Uppsala län) och kommunala utvecklingsambitionerna.

Enligt bostadsförsörjningslagen ska programmet bl.a. innehålla:

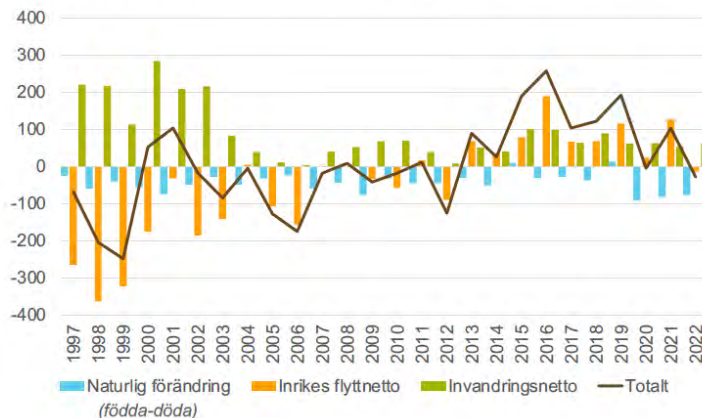
- Kommunens mål för bostadsbyggande och utveckling av bostadsbeståndet
- Kommunens planerade insatser för att nå uppsatta mål
- Hur kommunen har tagit hänsyn till relevanta nationella och regionala mål, planer och program som är av betydelse för bostadsförsörjningen.

Planen sträcker sig över tre år, samtidigt som det är viktigt att inse att förutsättningarna kan förändras under genomförandet. Detta kan ge skäl att omvärdera delar av både målsättningar och insatser i programmet.

Det är viktigt att påpeka att Östhammars kommuns bostadsförsörjningsprogram (eller riktlinjer för bostadsförsörjning) i första hand är en process som ska införlivas i ordinarie verksamhet. Dokumentet ska ses som ett stöd för genomförandet.

Övergripande befolkningsutveckling i Östhammar

Dekomponerad befolkningsutveckling, Östhammar, 1997-2022



Östhammar har haft en varierande befolkningsutveckling under de senaste åren, med befolkningsökning som regel under 2010-talet och framåt, men med en minskad ökningstakt de senaste åren.

Pandemin gav ett uppsving, med ökad befolkning under 2021, som avtog under 2022.

Invandringsnettot har varit konsekvent positivt under hela 2000-talet, men högre under 1990-talets slut än under mitten av 2010-talet, vilket hör till ovanligheterna. Den naturliga förändringen (födda minus döda) har varit i regel negativ under hela 2000-talet.

Inrikes flyttnetto varierar, och har haft en starkt positiv upptrend under 2000-talet, även om inrikes flyttnetto var svagt negativt år 2022.

Källa Stora Flytt- och boendestudien (Kairos Future)

4 (15)

2 Analys

September 2023 gav Östhammars kommun Svefa i uppdrag att genomföra en analys av bostadsmarknaden inför aktualiseringen av kommunens bostadsförsörjningsplan. Analysen i sin helhet biläggs detta dokument och nedan följer en koncentrerad sammanfattning. Sammanfattningen ska inte ses som en fullgod ersättning till den analys som ligger bakom innehållet i programmet.

2.1 Nuläge bostadsmarknaden

- Svensk ekonomi är mycket svagare än normalt
- Kraftigt höjd ränta vilket lett till en bred nedgång på bostadspriserna
- Osäker bostads- och nyproduktionsmarknad
- Inbromsning av bostadsbyggandet
- Mycket svag efterfrågan på nyproduktion
- Svag positiv marknadstro bland hushållen

2.2 Demografisk utveckling

- Befolkningsstillväxt 5% under de senaste 10 åren i Östhammars kommun
- En åldrande befolkning
- Befolkningsprognos 5-6% de kommande 10 åren
- Den äldre befolkningen väntas växa mest
- Positivt flyttnetto
- Flest inflyttare är i 20års- och småbarnsåldern

2.3 Arbetsmarknad, inkomst och utbildning

- Tillverknings- och utvinningsindustrin dominerar
- Låg arbetslöshet
- En lägre andel av den arbetsföra befolkningen med eftergymnasial utbildning
- Något lägre medelinkomster
- Stora industrisatsningar de kommande femton åren (slutförvar kärnbränsle, nyöppning av järnmalmsgruva och en flygbränslefabrik). Detta kan skapa ett stort kompetensförsörjningsbehov samt ett tryck uppåt i medellönen.

2.4 Bostadsbestånd och nyproduktion

- Hög andel småhus /äganderätt

5 (15)

- Hög andel små lägenheter (enrummare och lägenheter med två rum och kök)
- Flyttströmmar hyres- och bostadsrätter främst i tjugoårsåldern. I 30- och 40årsåldern sker flyttströmmarna främst till äganderätter.
- Många äldre bor kvar i småhus. Möjligen i brist på alternativ.
- De senaste tio åren har 762 nya bostäder tillkommit med en jämn fördelning mellan småhus och lägenheter

2.5 Privatbostads- och hyresrättsmarknaden

- Prisuppgången de senaste tio åren är 80% för småhus och bostadsrätter
- Snittpriset för en bostadsrätt de senaste tolv månaderna är kkr 18 / kvm. Motsvarande genomsnittspris för småhus är kkr 22.
- Priset backade med 12% under tolv månadersperioden 2206/2306.
- Tomtmarken kostade ca kr 450 / kvm.
- Utropspriset för bostadsrätter under 2023 var ca kkr 41 /kvm
- Vakansgraden var mycket låg i den allmännyttiga bostadsstiftelsen med en genomsnittlig kötid om ca 2,5 år.
- Genomsnittshyran var kr 750 – 1040 per kvm /år.

2.6 Geografisk analys av tätorterna

- Det finns åtta tätorter, varav fem har fler än 300 invånare
- Östhammar är störst och har över fem tusen invånare och har flest flerfamiljshus i kommunen.
- Gimo är näst störst med högst andel invånare som bor i lägenheter
- Alunda har störst befolkningstillväxt
- I Österbybruk minskar andelen barn- och unga
- I Öregrund uppfördes en stor andel av bostäderna före 1920

2.7 Mått på bostadsbrist

- En betydligt högre andel av hushållen i Östhammars kommun har en ansträngd boendeekonomi jämfört med riksgenomsnittet
- Andelen trångbodda är dubbelt så högt jämfört med riksgenomsnittet. Men det är inte säkert att det är ekonomin som driver trångboddheten. Något sådant samband har inte konstaterats. Det kan vara en brist på alternativ snarare.

6 (15)

2.8 Bostadsbehov för olika grupper

- Råder brist på bostäder för unga, studenter och nyanlända
- Brist på bostäder för unga kan drivas av brist på hyresrätter
- För närvarande har Östhammars kommun en balans mellan behov och utbud av bostäder för äldre och funktionsvarierade. Samtidigt har kommunen en åldrande befolkning. Det kan därför finnas skäl att planera för ett större behov i framtiden.

2.9 Efterfrågan på bostäder

- Det råder ett underskott på bostäder.
- Det bedöms finnas ett behov av bostäder i lägre prisklass, främst bostads- och hyresrätter.
- Bland målgrupperna äldre och bland småbarnsfamiljer är underskotten störst.
- Kommunen har ett attraktivt läge – med unika fördelar som närhet till vatten, en stark arbetsmarknad, vacker natur och en trygg närmiljö
- Det finns också faktorer att arbeta med för att kommunen ska växa. Det är bl.a. kvalitén i skolan, va-kapaciteten och kommunikation/infrastruktur

2.10 Bostadsbehov

- Vi har bedömt behovet efter Boverkets modell.
- Kommande tio åren väntas drygt 70 hushåll tillkomma årligen. Bostadsbyggnadsbehovet uppskattas till mellan 800 – 900 bostäder fram till år 2032.
- För närvarande ligger nyproduktionen under behovet. Samtidigt stärks förutsättningarna de kommande åren för att öka produktionen (VA-utbyggnad, ökad planberedskap och förtätning är några exempel på insatser som genomförs f.n.)

2.11 Vad händer med flyttmönster och boendepreferenser nu och framåt?

Under 2023 deltog Östhammars kommun som en av 17 kommuner i ”Den stora flytt- och boendestudien”. Studien genomfördes i samarbete med Sveriges Kommuner och Regioner och Kairos Future.

I studien genomlysas Östhammars kommuns förutsättningar och framtid som attraktiv boendekommun. Rapporten i sin helhet ligger som bilaga till detta program. I detta stycke redovisas några av de slutsatser kommunen tar med sig i sitt arbete med att säkra en god planering och bostadsförsörjning.

7 (15)

Östhammar, som är en mindre kommun strax utanför storstad (Stockholm) och större stad (Uppsala, Gävle), behöver säkra sin plats som en trygg kommun.

Östhammar har spännande möjligheter både i rollen som förväntat expansiv lokal arbetslivsspecialist med stort behov av industriteknisk kompetens, och i rollen som kransbygd till en mycket expansiv större stad med en stor tjänstearbetsmarknad. Möjligheterna att dra nytta av möjligheterna bygger helt och hållet på Östhammars förmåga att vara en attraktiv plats och att locka inflyttare till kommunen.

Flyttar och preferenser i olika livsfaser

Översikt över mest särskiljande dragen för varje livsfas

Livsfas	Ålder (ca)	Flyttmotiv	Plats-preferenser	Bostads-preferenser	Kommun som gynnas
Första frihetsfasen	18-26	Flytta hemifrån, studier, prova något nytt, minskade restider, bättre framtidsutsikter	Utbildningsmöjligheter, nöjesutbud, många unga, co-working, restauranger/caféer	Möjlighet hyra ut, "smart", nybyggd och modern, bilpool, billig	Storstäder och större städer, t. ex: Solna, Sundbyberg, Uppsala, Malmö, GBG, Umeå
Ansvarsåren	27-44, Medföljande 0-17	Barnvänligare plats, bättre livskvalitet, flytta ihop, nytt arbete, bättre bostad	Nära till förskolor/skolor, bra skolor/förskolor, barnvänligt, bra arbets- och utbildningsmöjligheter	Stor yta, plats jobba hemifrån, odlingsmöjligheter, "smart", möjlighet hyra ut	Kransbygd till storstad och större stad, t. ex: Trosa, Vellinge, Staffanatorp, Svedala, Nykvarn
Andra frihetsfasen	45+	Bättre livskvalitet, närmare barn/barnbarn, billigare bostad, attraktiv plats, dröm	Nära vatten, nära natur, lugnt, låg risk för ras, skred, erosion pga klimat, vackert	Balkong/veranda, snabbt pålitligt internet, fin trädgård/uteplats, tyst, lite insyn	Kommuner med stilla charm med vatten, t. ex: Trosa, Borgholm, Båstad, Sotenäs

Ur kompetensförsörjningsperspektivet är det viktigt att Östhammar kan vara attraktivt för en lite yngre grupp av flyttare.

Myset gör entré som basfaktor för bostadsattraktivitet

De viktigaste bostadskvaliteterna 2015 och 2023.

	2023	2015
Lägenhet	<ul style="list-style-type: none"> Bra planlösning Balkong/veranda Bra läge Ljust och fräscht Tyst Mysig Bra förvaringsmöjligheter 	<ul style="list-style-type: none"> Bra planlösning Bra läge Ljust och fräscht Tyst Platsen bostaden är belägen Ej renoveringsbehov
Radhus	<ul style="list-style-type: none"> Bra planlösning Balkong/veranda Ljust och fräscht Tyst Fin trädgård/uteplats Mysig Bra förvaringsmöjligheter 	<ul style="list-style-type: none"> Bra planlösning Ljust och fräscht Balkong/veranda Tyst Bra läge Fin trädgård/uteplats Platsen bostaden är belägen
Villa	<ul style="list-style-type: none"> Fin trädgård/uteplats Bra planlösning Mysig Bra läge Tyst Ljust och fräscht Bra förvaringsmöjligheter 	<ul style="list-style-type: none"> Fin trädgård/uteplats Bra planlösning Tyst Bra läge Platsen bostaden är belägen Balkong/veranda Ljust och fräscht

För att locka unga och barnfamiljer att bosätta sig i kommunen behöver skolresultaten

8 (15)

förbättras. En attraktiv kommun för dessa målgrupper har högra nöjdhet med grundskolan och en större andel som har behörighet till gymnasiet efter att de slutat nian.

För att möta framtida kompetensbehov har kommunen valt att prioritera följande målgrupper för det fortsatta bostadsexploateringsarbetet:

Slutsatser för Östhammar: prioriterade målgrupper för kommunen

Yngre teknisk kompetens

- Det viktigaste för att attrahera målgruppen **yngre teknisk kompetens** är att Östhammar erbjuder en arbets- och bostadskarriär med möjlighet att rota sig på platsen.
- Gruppen flyttar ofta till en lägenhet men en villaflytt hägrar på lite sikt. En funktionell plats som ändå är lugn och naturnära är idealet, vilket också speglar bostadsidealet, där läget är viktigt. En mainstreambostad* av högre standard attraherar gruppen.
- På ett jobb är en bra lön och utvecklingsmöjligheter med bra balans arbete/fritid A och O.

Närbarfamiljer

- Det viktigaste för att attrahera målgruppen **närbarfamiljer** är att Östhammar erbjuder den plats och bostad föräldrarna drömt om som uppväxtmiljö för barnen.
- Centralt för detta är, vid sidan av bra förskolor och skolor, en mysig och rejäl bostad, idealet är lugnt och naturnära men ändå med tillgång till urbant utbud. Bostadsarketyperna mainstreambostaden, avskilda, men även sociala bostaden* attraherar gruppen.
- Möjlighet till distansarbete är helt avgörande för gruppen, som lär jobba i Uppsala eller Stockholm.

Välfärdskompetens

- Det viktigaste för att attrahera målgruppen **välfärdskompetens** är att Östhammar erbjuder en trygg plats med prisvärt och mysigt boende.
- Välfärdskompetensen är starkt trygghetsorienterad och sätter en mysig miljö mycket högt. Bostadsarketyperna mainstreambostaden, avskilda, men även sociala bostaden* attraherar gruppen.
- På arbetsplatsen är relationer och välbefinnande i fokus, där det är viktigt med en bra chef och inte för mycket stress på arbetet.

2.12 Den regionala utvecklingsstrategin

Östhammars kommun har en viktig roll att spela i det regionala utvecklingsarbetet.

I det här bostadsförsörjningsprogrammet har vi satt särskilt fokus på att bidra till ett hållbart växande Uppsala län. Där förstärker och utvecklar vi trygga och attraktiva livsmiljöer med god tillgänglighet och bostäder efter behov. ”Vi har en livskraftig miljö och natur, där länet bidrar till den ekologiska återhämtningen samtidigt som vi är långsiktigt växande.

En regional hållbar samhällsplanering och infrastruktur gör att länet står långsiktigt robust och har en god förmåga att hantera påfrestningar. I Uppsala län tillgodoser vi både nuvarande och kommande generationers behov.”

Vi ortsutvecklingsinsatser stärker vi även det regionala arbetet med ”säkra och attraktiva städer och livsmiljöer.

I takt med att Östhammars kommun växer krävs samordning för att säkra en god bebyggd miljö med bostäder och lokaler efter behov. ”Den fysiska livsmiljöns utformning har stor betydelse för länets miljöpåverkan samt invånarnas hälsa och välbefinnande, varför det är viktigt att beakta hur våra fysiska och sociala miljöer är planerade. Det är av vikt att våra livsmiljöer är utformade efter invånarnas olika behov, värnar vår natur och kulturmiljöer samt främjar hälsa.”

9 (15)

3 Målsättning

3.1 Kommunala verktyg för bostadsförsörjning

Det finns ett antal verktyg som en kommun kan använda sig av för att skapa goda bostäder och bra boendemiljö.

Vissa är självklara och används redan idag, andra är mindre utnyttjade men borde på ett tydligare sätt ingå i strategierna som medel att främja en väl fungerande och attraktiv bostadsmarknad i Östhammars kommun.

Kommunens *planmonopol* är centralt för möjligheterna att bedriva lokal bostadspolitik och att planera goda bostadsområden. Med stöd av det kommunala planmonopolet enligt plan- och bygglagen (PBL), har kommunen det samlade ansvaret för arbetet med översiktsplaner och detaljplaner, vilket i sin tur styr användningen av mark, vatten och bebyggelseutvecklingen i kommunen. Genom detta kan kommunen bestämma när och var en utbyggnad ska ske samt hur bebyggelsen ska utformas. Planmonopolet innebär dock inte att kommunen måste genomföra allt planarbete själva. Att ta hjälp av aktiva intresserade byggbolag kan både öka kompetensen och effektivisera processerna. Kommunen måste dock ha tydliga spelregler för hur ett deltagande i planarbetet ser ut och behandla alla byggbolag lika.

Översiktsplanen beskriver hur markanvändningen bör se ut och pekar ut möjliga utbyggnadsområden för bostäder. Det första steget mot en god bostadsplanering tas i kommunens översiktsplan som är en långsiktig strategi för utveckling av kommunens mark- och vattenområden. Där anges var nya bostadsområden bör placeras och vilken utvecklingsriktning för bebyggelsen som kan bli aktuell. Översiktsplanen utgör därmed också ett underlag för en god markberedskap. Östhammars kommuns översiktsplan antogs år 2023 och är vid sidan av detta dokument kommunens viktigaste strategidokument för bostadsplaneringen.

Kommunens markinnehav är en strategisk resurs för planeringen och förutsätter även att en aktiv markpolitik bedrivs. Kommunens inriktning vad gäller utveckling och förvaltning av kommunalt markinnehav samt eventuell satsning på nya strategiska markköp påverkar möjligheterna för kommunen att kunna styra bostadsbyggandet.

Kommunen kan styra exploateringen till önskad inriktning genom markanvisningsavtal och exploateringsavtal. Tillsammans med detaljplaner kan dessa instrument också användas för att få ett så varierat bostadsutbud som möjligt. När kommunal mark planläggs och tilldelas exploatör kan kommunen ställa särskilda villkor som styr inriktningen på bostadsbyggandet. Genom att differentiera markpriserna utifrån läge och önskad upplåtelseform kan kommunen påverka inriktningen på bostadsbyggandet

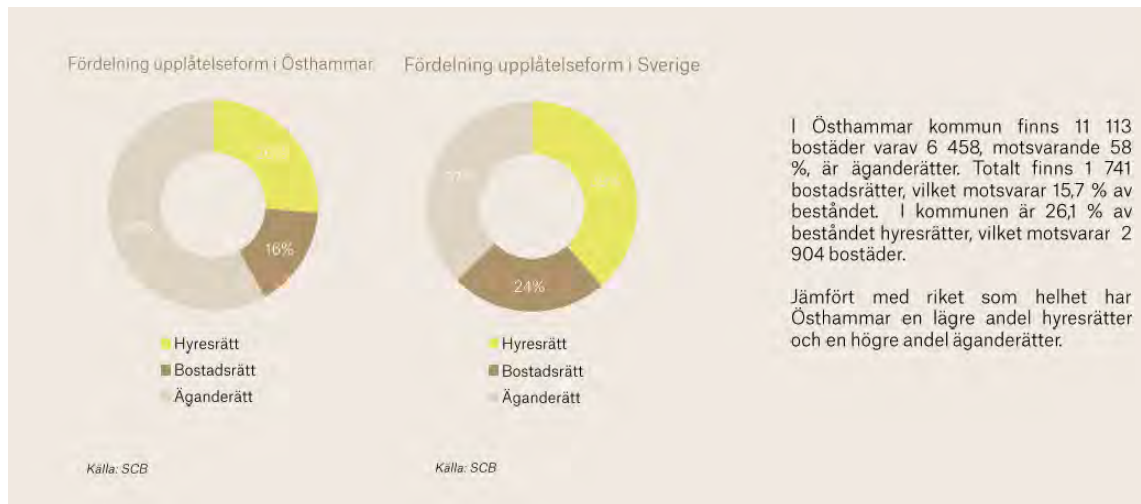
God planberedskap genom antagna detaljplaner är en förutsättning för bostadsplaneringen. De områden som pekas ut i översiktsplanen och dess fördjupningar och som politiken prioriterat utifrån mål och riktlinjer för en långsiktigt hållbar utveckling av kommunen bör prioriteras. Arbetet med en detaljplan ligger sedan till

10 (15)

grund för att bevilja bygglov. Planprocessen följer den i PBL reglerade processen som i Östhammars kommun (och även i de flesta andra kommuner) tar mellan 1,5-2 år att nå antagande i bygg- och miljönämnden/kommunfullmäktige.

I kommunens budget avsätts medel för de investeringar som behövs för att genomföra planen.

Östhammars kommun har ett allmännyttigt kommunal bostadsstiftelse, Stiftelsen Östhammarhem. Stiftelsen förvaltar cirka 2.000 hyresrätter. Det gör stiftelsen till den i särklass största bostadsfastighetsägaren i kommunen.



Östhammars kommun har en ambition att växa. Med en allt större andel äldre i kommunen betyder detta att ett starkt positivt flyttnetto blir en viktig indikator för kommunens utvecklingsarbete (och i förlängningen förmågan att kompetensförsörja såväl välfärd som lokalt näringsliv). Därför har följande mål pekats ut för det kommunala mark- och exploateringsarbetet:

1. Ökad inflyttning till Alunda och till Östhammar
2. Öka antalet färdigställda bostäder
3. Säkerställa lagakraftvunna detaljplaner för bostäder och kommersiellt ändamål utifrån identifierade behov och utvecklingsplaner

3.2 Särskilda gruppers behov

Förutsättningarna varierar för olika grupper av hushåll på bostadsmarknaden. De grupper som har svårare än andra att få tillgång till en bostad är särskilt äldre, unga, studenter, nyanlända och personer med funktionsnedsättning. Östhammars kommuns bostadspolitik måste tillgodose alla medborgares och kommande medborgares behov.

Det är till stor del marknaden som styr bostadsbyggandet i en kommun. Samtidigt kan en kommun, bl.a. genom allmännyttan, påverka förutsättningarna för bl.a. resurssvaga

11 (15)

grupper ("Bostad sökes - slutrapport från den nationella hemlöshetssamordnaren", S 2014-2019).

3.2.1 Äldre

Äldre kommer framöver att utgöra en allt större grupp i Östhammars kommun. Med stigande ålder följer särskilda behov i bostaden och närmiljön. Äldre vill gärna bo kvar i sina bostadsområden, men är i behov av bättre tillgänglighet. Man vill ha möjligheten att kunna byta ut villan mot exempelvis en marklägenhet inom det egna bostadsområdet. Att kunna bo kvar i sitt bostadsområde är en viktig social aspekt.

Äldre har, liksom alla andra ålderskategorier, olika behov av bostäder beroende på hur livssituationen ser ut. Många bor kvar hemma men har stöd av hemtjänst. När man behöver mer stöd kanske man bor på seniorboende, trygghetsboende eller omvårdnadsboende.

Seniorboende och trygghetsboende är olika typer av ordinärt boende, det vill säga ett boende som kan hyras eller köpas på den öppna marknaden utan biståndsbedömning. Gemensamt är att lägenheterna har god tillgänglighet och att det finns någon form av gemensamhetslokal i huset. I trygghetsbostäder är lägenheterna förbehållna äldre personer över 65 år och har även en tillgång till personal under vissa tider.

Omvårdnadsboende är en enhetlig benämning på de särskilda boendeformer för äldre som kräver en biståndsprövning och ett beslut från kommunen. Fler seniorbostäder behövs på landsbygden för att de äldre ska kunna bo kvar på hemorten och att andra hushållskategorier ska få tillgång till befintliga småhus istället för att förlita sig på nyproduktion. Seniorer är en nyckel till flyttkedjor vilket innebär att bristen på lämpliga bostäder för seniorer har betydelse för hela bostadsmarknaden. Det befintliga bostadsbeståndet har i nuläget omfattande brister vad avser ändamålsenliga och tillgängliga lägenheter för äldre/seniorer. Det är därför rimligt att anta att särskilt målgruppsanpassade konceptboenden skulle kunna ha en given plats på marknaden.

3.2.2 Unga och studenter

Ungas/studenters situation på bostadsmarknaden är bland annat beroende av utbudet av lämpliga bostäder samt möjligheten att kunna efterfråga önskad bostad med tanke på prisläget. Gruppen är blandad men har som grupp oftast sämre ekonomiska förutsättningar än många andra i konkurrensen om små lägenheter. Oftast eftersträvas bostäder i goda pendlingslägen och där konkurrerar gruppen med andra ekonomiskt starkare grupper.

3.2.3 Nyanlända

Antalet nyanlända har minskat kraftigt de senaste åren bland annat på grund av att färre får uppehållstillstånd och senaste årets pandemi. Sverige har tidigare tagit emot många flyktingar och har arbetat för att kunna erbjuda de som kommit till landet en bra tillvaro. När asylsökande fått uppehållstillstånd behöver de en bostad och kommunen har avtal om att tillhandahålla ett visst antal platser per år.

12 (15)

Det är svårt att planera vilken storlek på boendet som behövs men då det blivit något lättare att få tag i bostäder är nuvarande mottagning hanterbar. När personer har fått permanent uppehållstillstånd följer de nyanlända samma flyttmönster som gäller för inrikesfödda, det vill säga att en viss procent flyttar till storstadsregioner för möjligheterna att få arbete och för den sociala situationen.

Kommunens verksamhet för ensamkommande barn är idag väldigt liten.

3.2.4 Personer med funktionsnedsättning

Kommunen har skyldighet att tillhandahålla bostäder till de personer med funktionsnedsättning som fått beslut om särskild service enligt Lagen om stöd och service (LSS) och Socialtjänstlagen (SoL). Det finns två typer av bostäder som kommunen har ansvar för: gruppboende och serviceboende.

Gruppboende är till för personer med omfattande tillsyns- och omvårdnadsbehov och där personal finns tillgänglig dygnet runt. Det är en liten grupp av bostäder om 4-6 lägenheter grupperade kring gemensamma utrymmen.

Serviceboende är en mellanform mellan eget boende och gruppboende. Om det finns flera serviceboenden i ett bostadsområde ska det finnas gemensamma utrymmen för service och gemenskap i närheten av dem. Bostäderna ska vara integrerade i ett bostadsområde.

3.3 Bostadspolitiska mål för Östhammars kommun

Östhammars kommun har formulerat sju mål för sin bostadspolitik. Dessa är:

- i. Östhammars kommun ska ha utrymme för befolkningstillväxt
- ii. Östhammars kommun ska tillvarata och förstärka de unika värdena med skärgården, tätorterna och landsbygden för att skapa attraktiva boendemiljöer
- iii. Östhammars kommun ska genom nyproduktion främja ökad rörlighet i det befintliga bostadsbeståndet
- iv. Östhammars kommun ska säkerställa tillgång till grundläggande service och infrastruktur för att också öka attraktionskraften för landsbygden och skärgården som bostadsort
- v. Östhammars kommun ska ha ett markinnehav som möjliggör en god bostadsplanering
- vi. Stiftelsen Östhammarshem ska vara en aktiv aktör på bostadsmarknaden
- vii. Östhammars kommun ska ha en aktiv samverkan med samtliga aktörer på bostadsmarknaden

13 (15)

4 Åtgärder

Inom vart och ett av målområdena har åtgärder formulerats. Dessa åtgärder ska i genomförandefasen fördelas på ansvariga verksamheter och enheter inom nämnder och förvaltning.

4.1 Östhammars kommun ska ha utrymme för befolkningstillväxt

I det långsiktiga strategiska arbetet med, t. ex. översiktsplan, planreserv och strategiska markförvärv ska befolkningstillväxt möjliggöras.

Befolkningstillväxten de senaste tio åren har varit ca 4,6%.

Genom att kommunen aktivt förädlar sina miljöer och driver fram nya attraktiva bostäder investerar kommunen i en ökad tillväxttakt. Särskild fokus ska läggas på yngre personer inom de tre prioriterade målgrupperna (se avsnitt 2.11 ovan).

4.2 Östhammars kommun ska tillvarata och förstärka de unika värden med skärgården, tätorterna och landsbygden för att skapa attraktiva boendemiljöer

Östhammars kommuns styrka attraktiva livsmiljöer inom nära avstånd till arbete, studier och friluftsliv .

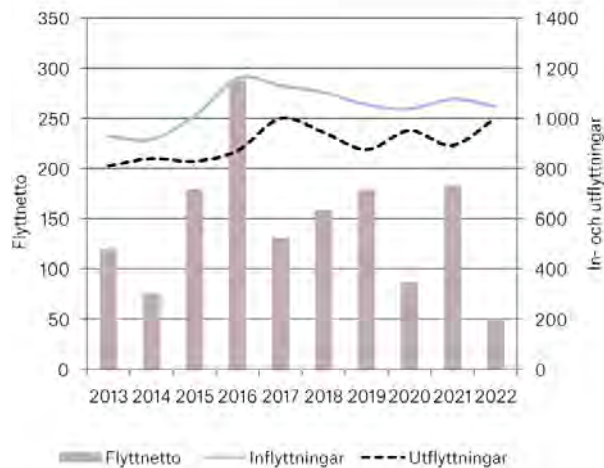
Inom kommunen kan man välja att bo sjönära , i skärgården, i bruksmiljö eller i en småstad. Miljöerna ska utvecklas på sina egna premisser för att bibehålla kvalitet, samtidigt som nytillskott ska förstärka det genuina.

I Östhammars kommun är det nära till allt och genom att stärka kommunikation och tillgången till bredband kan de upplevda avstånden minskas. På så vis blir Östhammars kommun än mer attraktivt

4.3 Östhammars kommun ska genom nyproduktion främja ökad rörlighet i det befintliga bostadsbeståndet

Nyproduktion av bostäder frigör bostäder i det befintliga beståndet vilket gynnar debutanter och ekonomiskt resurssvaga grupper på bostadsmarknaden genom att det uppstår flyttkedjor.

14 (15)



De senaste tio åren har ca 10 500 personer flyttat till kommunen, samtidigt som ca 9 000 flyttat från kommunen. Det blir ett genomsnittligt flyttnetto om ca 150 personer. De stora åldersgrupperna som flyttar till kommunen är personer i åldern 23-33 år.

4.4 Östhammars kommun ska säkerställa tillgång till grundläggande service och infrastruktur för att också öka attraktionskraften för landsbygden och skärgården som bostadsort

Traditionella värden, såsom goda kommunikationer, bra service och infrastruktur ska alltid kombineras med närmiljöer av hög kvalitet för att förbättra marknadsförutsättningarna .

4.5 Östhammars kommun ska ha ett markinnehav som möjliggör en god bostadsplanering

Ett markinnehav på strategiska platser ger större utrymme till att råda över kommunens utveckling och ger bättre möjligheter att skapa planeringsberedskap för bostäder

4.6 Stiftelsen Östhammarshem ska vara en aktiv aktör på bostadsmarknaden

Den kommunala bostadsstiftelsen är en viktig aktör på bostadsmarknaden och ska bidra till bostadsförsörjningen genom god förvaltning men också nyproduktion med god ekonomi och kvalitet.

Stiftelsen Östhammarshem ska även underlätta kommunal lokalplanering.

15 (15)

4.7 Östhammars kommun ska ha en aktiv samverkan med samtliga aktörer på bostadsmarknaden

Östhammars kommun ska arbeta tillsammans med fastighetsägare , mäklare, byggbolag, bostadsföretag och andra aktörer på bostadsmarknaden för att ha aktuell kunskap, ge god service och stimulera utvecklingen

 <p>Kärnbränsleförvar Placering: Söderviken, nära Forsmark Avser: Slutförvar för 12 000 ton använt kärnbränsle. Byggs på 500 m djup. Tunnlrar ska uppgå till 60 km. Planerad byggstart under 2020-talet och klar för drift 10 år senare. Fullt utbyggt ca 2080-talet. Investering: 13 mdkr Bemanning: Upp till 400 vid bygg och 250 vid drift</p>	 <p>Utbyggnad av SFR Placering: Forsmark Avser: Utökning av lagret för lågaktivt avfall. Dagens anläggning rymmer 63 000 m3 och är tänkt att utökas med ytterligare 117 000 m3. Planerad byggstart hösten 2024 Investering: 4 mdkr Bemanning: Upp till 200 vid bygg och 25 vid drift</p>	 <p>Flygbränslefabrik Placering: Forsmark Avser: SAS, Vattenfall, Shell och LanzaTech undersöker möjligheten världens första storskaliga produktionsanläggning för syntetiskt flygbränsle. Förutsatt ett investeringsbeslut kan produktionen starta 2027. Investering: 800 miljoner € Bemanning: 50 arbetstillfällen</p>	 <p>Fossilfri gruva Placering: Dannemora Avser: Planering av återöppning av gruvan som ska förse europeiska marknaden med ca 1,1 miljoner ton koldioxidfri malm årligen. Ambition att inleda produktion år 2025. Investering: 4 mdkr Bemanning: Ca 200 lokala arbetstillfällen (inkl underleverantörer).</p>
---	--	---	--

Stora industrietableringar i Östhammars kommun de kommande femton åren ställer krav på kompetensförsörjning, samordning och samarbeten. Östhammars kommun är aktiva för att bidra till att satsningarna ges goda förutsättningar och till att ge dagens och morgondagens kommuninvånare en bostad.

5 Bilagor

Stora flytt- och boendestudien, Kairos Future 2023

Bostadsmarknadsanalys inför Bostadsförsörjningsprogram, Svefa 2023

Kommunstyrelsens tekniska utskott

Dnr KS-2023-585

§ 38. Riktlinjerna för bostadsförsörjning Östhammars kommun 2024-2027

Beslut

Kommunstyrelsens tekniska utskott skickar förslag till Riktlinjerna för bostadsförsörjning på remiss enligt sändlista. (Bilaga).

Ärendebeskrivning

I lagen om kommunernas bostadsförsörjningsansvar (2000:1383) meddelas att varje kommun ska planera för och ange riktlinjer för bostadsförsörjningen i kommunen. Syftet med planeringen ska vara att skapa förutsättningar för alla i kommunen att leva i goda bostäder och för att främja att ändamålsenliga åtgärder för bostadsförsörjningen förbereds och genomförs. Riktlinjer för bostadsförsörjning ska antas under varje mandatperiod. Gällande riktlinjer antogs år 2017 och är i behov av en förnyelse.

Riktlinjerna för bostadsförsörjning ska särskilt grundas på en analys av den demografiska utvecklingen, av efterfrågan på bostäder, bostadsbehovet för särskilda grupper och marknadsförutsättningar.

Riktlinjerna för bostadsförsörjning ska minst innehålla:

1. Kommunens mål för bostadsbyggande och utveckling av bostadsbeståndet.
2. Kommunens planerade insatser för att nå uppsatta mål.
3. Hur kommunen har tagit hänsyn till relevanta nationella och regionala mål, planer och program som är av betydelse för bostadsförsörjningen.

Innan ärendet tas upp för beslut i Kommunfullmäktige ska förslaget till Riktlinjerna för bostadsförsörjning remitteras till bl.a. Länsstyrelsen, Regionen, närliggande kommuner, allmännyttan samt bostadsutvecklare och fastighetsägare.

Remissen kommer också att annonseras i *Uppsala nya tidning*.

Beslutsunderlag

Bilaga - Förslag till riktlinjer för bostadsförsörjning 2024-2027 samt
följebrev/ missiv

Beslutet skickas för kännedom till

Samhällsbyggnadschef

Beslutet skickas till

Norrtälje kommun

Tierps kommun

Uppsala kommun

Region Uppsala

Länsstyrelsen Uppsala län

Kommunstyrelsens tekniska utskott

Stiftelsen Östhammarshem
Vattenfall AB
Forsmarks kraftgrupp AB
Sandvik Coromant Gimo
SKB AB
Barn- och utbildningsnämnden Östhammars kommun
Individ- och familjenämnden Östhammars kommun
Kultur- och fritidsnämnden Östhammars kommun
Vård- och omsorgsnämnden Östhammars kommun
Bygg- och miljönämnden Östhammars kommun
Kommunstyrelsen Östhammars kommun