

Vård- och omsorgsnämnden

Kallelse

Nämnd	Vård- och omsorgsnämnden
Datum och tid	Onsdag 12 juni 2024, kl.13.00
Plats	Sammanträdesrum Gräsö, kommunhuset, Stångörsgatan 10, Östhammar
Sekreterare	Josefin Larsson
Ordförande	Sabina Ståhl (KD)

Ärendelista

Alla ärenden: Lina Edlund

1. Val av justerare	2
2. Fastställande av föredragningslista	2
3. Granskning av intern kontroll kl.13.00-13.10 Fredrik Hübinette	3
4. Sjukstatistik för april 2023-april 2024 kl.13.10-13.25 Michaela Thorelius, Matilda Stigell, Ida Eklöf, Emma Peters, Lina Häggström	4
5. Statistik äldreomsorg 2023 kl.13.25-13.40 Lina Häggström	5
6. Trygg och hållbar äldreomsorg – slutrapport kl.13.40-13.50 Lina Edlund	6
7. Information från förvaltningen kl.13.50-14.00 Lina Edlund	8
8. Informationsärende: boendestöd kl.14.20-15.00 Heli Järvenpää	9
9. Rapporter från förtroendevalda	10
10. Redovisning av delegationsbeslut	11
11. Anmälningensärenden	12

Vård- och omsorgsnämnden

1. Val av justerare

2. Fastställande av föredragningslista

Vård- och omsorgsnämnden

Dnr VON-2024-56

3. Granskning av intern kontroll

Förslag till beslut

Vård- och omsorgsnämnden har tagit del av revisionens rekommendationer och ställer sig bakom förvaltningens kommentarer.

Ärendebeskrivning

KPMG har av Östhammars kommuns revisorer fått i uppdrag att granska kommunens interna kontroll. Granskningen ingår i revisionsplanen för år 2023.

Granskningen har syftat till att bedöma om kommunstyrelsens och nämndernas interna kontroll är tillräcklig och effektiv inom för kommunen väsentliga områden. Efter genomförd granskning gör vi bedömningen att kommunstyrelsen och nämnderna i allt väsentligt säkerställt en tillräcklig intern kontroll inom sin respektive verksamhet.

Revisionen lämnar vidare ett antal rekommendationer till kommunstyrelsen och/eller nämnderna.

Beslutsunderlag

Missiv

KPMG: Granskning av intern kontroll

Förvaltningens kommentarer

Beslutet skickas för kännedom till

Socialchef Lina Edlund

Kvalitetsutvecklare Fredrik Hübinette

Stabschef Pauliina Lundberg

Ekonomichef Sofia Tolstoy

Revisionen inklusive sakkunnigt biträde KPMG

Vård- och omsorgsnämnden

Dnr VON-2024-44

4. Sjukstatistik för april 2023-april 2024

Förslag till beslut

Vård- och omsorgsnämnden tar del av redovisningen.

Ärendebeskrivning

Vård- och omsorgsnämnden har givit förvaltningen i uppdrag att månadsvis redovisa sjukstatistiken för nämndens verksamhetsområde. Nämnden bedömer det som viktigt att följa sjukstatistiken och vidtagna åtgärder för att följa upp medarbetares arbetsmiljö. En hög sjukfrånvaro kan också leda till ekonomiska konsekvenser.

Sjukstatistiken ger en inblick i nuläget samt en överblick över tid för nämndens verksamheter. Detta ger underlag till budgetarbetet samt för att kunna planera åtgärder för att utveckla verksamheten ur ett sjuk/frisk-perspektiv.

Redovisning av sjukstatistik avseende 13 månader bakåt i tid. Det möjliggör jämförelse av sjukstatistik samma månad föregående år. Den muntliga redovisningen kommer ske övergripande per område inom verksamheterna och inte fokusera på enhetsnivå.

Beslutsunderlag

Sjukstatistik april

Ärendets behandling

Redovisning har gjorts till vård- och omsorgsnämnden 2024-03-27 § 38 och 2024-05-22 § 47.

Beslutet skickas till

HR-partner Matilda Stigell, Michaela Thorelius

Vård- och omsorgsnämnden

Dnr VON-2024-65

5. Statistik äldreomsorg 2023

Förslag till beslut

Vård- och omsorgsnämnden tar del av redovisningen.

Ärendebeskrivning

På initiativ av förvaltningen presenteras ett urval av statistik från äldreomsorgens verksamhet för vård och omsorgsnämnden. Presentationen innehåller statistik från Kolada och Hemtjänstindex för äldreomsorgens verksamhet 2023. Uppgifterna i Kolada kommer främst från brukarundersökningar men innehåller också en del statistik om Sveriges kommuner demografi. Hemtjänstindex är en årligt index som tas fram utifrån sammanvägningar av andra mätningar och den information som kommunerna själva rapporterar. Hemtjänstindex är ett initiativ som ursprungligen kommer från SPF Seniorerna men som nu involverar flera aktörer.

Uppgifterna från hemtjänstindexet utgörs av fyra olika kategorier och en sammanvägning där kommunerna betygsätts och rankas. Östhammars kommun har placerat sig under snittet i samtliga kategorier och därmed också sammanvägningen. I sammanvägningen för 2023 har kommunen fått 61,3 kvalitetspoäng (nationellt genomsnitt 66,4) vilket placerar kommunen på plats 227.

Statistiken från Kolada är ett urval inom områdena hemtjänst och särskilt boende. Statistiken presenteras i jämförelse mot tidigare år och nationellt snitt. Urvalet har gjorts utifrån vilka områden som bedömts viktigast för att visa på läget inom verksamheterna och med ambitionen att belysa en spridning av områden som är relevanta för brukarna. Även ett mindre urval av uppgifter som visar på kommuners förutsättningar har tagits med.

För uppgifterna i Kolada finns dessa inte sammanvägda men en av frågorna som ställts i enkäterna är helhetssyn på hemtjänst respektive särskild boende.

Det nationella snittet för särskilt boende är 2023, 78 % medan Östhammar har 80 %. Svaret beskriver antal personer i åldrarna 65 år och äldre i särskilt boende/ hemtjänst som uppgett "Ja, alltid" eller "Oftast" på frågan "Brukar personalen bemöta dig på ett bra sätt?"

För hemtjänsten ligger värdet 2023 på 82 jämfört med ett nationellt snitt på 86 %. Detta visar alltså på högre nöjdhet inom hemtjänsten än på särskilt boende men jämfört mot rankningen mot övriga kommuner presterar kommuners särskilt boende bättre än hemtjänsten.

Beslutsunderlag

Powerpointpresentation statistiskt VoO 2023

Beslutet skickas till

Verksamhetschef Lina Häggström

Utredare Oskar Johansson

Vård- och omsorgsnämnden

Dnr VON-2024-68

6. Trygg och hållbar äldreomsorg – slutrapport

Förslag till beslut

Vård och omsorgsnämnden tar del av rapporten och beslutar att avsluta arbetet kring trygg och hållbar äldreomsorg i den form som beslutades av socialnämnden under 2020. Med motiveringen att insatserna inom ramen för Trygg och hållbar äldreomsorg är att betrakta som en integrerad del av vård- och omsorgsnämndens kontinuerliga arbete med att anpassa och utveckla verksamheten utifrån invånarnas behov och givna budgetramar. Att fortsatt samla dem under begreppet Trygg och hållbar är därför inte en nödvändighet för fortsatt progress och uppföljning.

Ärendebeskrivning

I juni 2020 gav dåvarande Socialnämnden förvaltningen i uppdrag att ta fram en handlingsplan och en långsiktig strategi för en trygg och hållbar äldreomsorg i Östhammars kommun. Socialnämnden antog handlingsplanen i september 2020.

Handlingsplanen hade funktionen av att konkretisera vad nämnden ville se av omställningen i form av förändrade arbetssätt och verksamheter, samt komplettera och stödja den då gällande Äldreplanen ”Det goda livet som äldre i Östhammars kommun 2018-2022”.

I en skriftlig rapport, Slutrapport – trygg och hållbar, beskrivs kortfattat genomfört arbete, och i förekommande fall ekonomiska konsekvenser, utifrån var och en av handlingsplanens beslutade insatser:

- Uppföljning av samtliga beslut med individuella insatser på de särskilda boendena Olandsgården, Lärkbacken och Tallparksgården
- Insatser på de särskilda boendena Olandsgården, Lärkbacken och Tallparksgården ges som individuella insatser
- Särskilda boendena Edsvägen 16 och Parkvägen ställs om till enbart demensboenden
- Övernattning inom dagverksamhet för demenssjuka personer
- Korttidsenheten vid vårdcentrum avvecklas
- Ny korttidsenhet med 7 platser vid Lärkbacken
- Nytt psykiatriboende med 6 platser för äldre öppnas vid Lärkbacken
- Ny nattorganisation SoL som är gemensam för ordinärt boende, Olandsgården, Lärkbacken och Tallparksgården
- Ny resurspool
- Ny hemsjukvårdsorganisation

Majoriteten av de planerade insatserna är genomförda, pågående i enlighet med plan eller hanteras på annat sätt, utifrån nuvarande förutsättningar.

Beslutsunderlag

Slutrapport Trygg och hållbar

Vård- och omsorgsnämnden

Ärendets behandling

Socialnämnden gav förvaltningen i uppdrag 2020-06-17 att ta fram en handlingsplan och en långsiktig strategi för en trygg och hållbar äldreomsorg i Östhammars kommun.

Socialnämnden antog handlingsplan för en trygg och hållbar äldreomsorg i Östhammars kommun 2020-09-30. Handlingsplanen konkretiserar vad nämnden vill se av omställningen i form av förändrade arbetssätt och verksamheter, samt kompletterar och stödjer Äldreplanen ”Det goda livet som äldre i Östhammars kommun 2018-2022”.

Socialnämnden antog omställningsplan för en trygg och hållbar äldreomsorg i Östhammars kommun 2021-01-20.

Socialnämnden antog Tillämpning av Äldreplanen 2021-05-05.

Lägesrapport har lämnats på socialnämnden 2021-02-10, § 14, 2021-03-10, § 37, 2021-04-07, § 57, 2021-05-05, § 71 och 2021-06-02 § 84 (SN-2020-79).

Vård och omsorgsnämnden 2024-05-22 § 48 har tagit del av rapporten avseende pilotprojekt individbeslut på Olandsgården och beslutar att inte fortsätta arbetet med individbeslut på särskilt boende. Då det har skett med en kostnad av ökade personalkostnader, tekniskt stök, minskad teamkänsla och också svårigheter att kalibrera omvårdnaden utefter individens dagliga status. Nämnden anser att det är viktigt att fortsätta arbetet med personcentrerad omsorg och en effektiv bemanning utifrån brukarens behov (VON-2023-52).

Beslutet skickas till

Socialchef Lina Edlund

Verksamhetschef Cecilia Wadestig

Tillförordnad verksamhetschef Lina Häggström

Medicinskt ansvarig sjuksköterska och tillförordnad verksamhetschef Emma Peters

Kommunstyrelsen

Vård- och omsorgsnämnden

Dnr VON-2024-1

7. Information från förvaltningen

Förslag till beslut

Vård- och omsorgsnämnden tar del av informationen.

Ärendebeskrivning

Nämnden tar del av information från förvaltningen, främst från omsorgskontoret. På arbetsutskottet lämnades information om

- bemanning och personalfrågor
- utskrivningsdagar från slutenvården
- neddragning av vårdplatser inom slutenvården under sommaren
- sjukersättning för vikarier
- samverkansavtal med kommunal.

Vård- och omsorgsnämnden

Dnr VON-2024-70

8. Informationsärende: boendestöd

Förslag till beslut

Vård- och omsorgsnämnden tar del av informationen.

Ärendebeskrivning

Omsorgskontoret informerar om sin verksamhet boendestöd.

Vård- och omsorgsnämnden

Dnr VON-2024-36

9. Rapporter från förtroendevalda

Förslag till beslut

Vård- och omsorgsnämnden tar del av rapporterna.

Ärendebeskrivning

Rapporter och information från vård- och omsorgsnämndens ledamöter och ersättare.

Vård- och omsorgsnämnden

Dnr VON-2024-35

10. Redovisning av delegationsbeslut

Förslag till beslut

Vård- och omsorgsnämnden godkänner redovisning av delegationsbeslut.

Ärendebeskrivning

När vård- och omsorgsnämnden har delegerat sin beslutanderätt träder delegaten helt in i nämndens ställe. Beslut som fattas enligt delegationsordning är juridiskt sett vård- och omsorgsnämndens beslut och kan överklagas på samma sätt som nämndens beslut.

Alla delegationsbeslut ska anmälas till nämnden. Anmälan av delegationsbeslut inom vård- och omsorgsnämnden redovisas månadsvis. Alla delegationsbeslut är anonymiserade och det framgår vilka beslut som har fattats och av vem.

Följande förteckningar över delegationsbeslut redovisas:

- Arbetsutskottets protokoll från 2024-05-29.
- Ordförandebeslut fr.o.m. 2024-05-01 t.o.m. 2024-05-31. Inga beslut för perioden.
- Övriga delegationsbeslut inom nämndens verksamhetsområde fr.o.m. 2024-05-01 t.o.m. 2024-05-31. Inga beslut för perioden.

Beslutsunderlag

Listor publiceras i portalen.

Vård- och omsorgsnämnden

Dnr VON-2024-1

11. Anmälningssärenden

Förslag till beslut

Vård- och omsorgsnämnden tar del av informationen.

Ärendebeskrivning

Redovisning av beslut som tagits av andra myndigheter samt annan information som berör nämndens verksamhetsområde.

1. Beslut Lex Sarah från hemtjänsten Österbybruk (VON-2024-62).
2. Beslut från individ- och familjenämnden 2024-05-23 § 54 om framtagande av Äldreprogram 2025-2030 (IFN-2024-30).
3. Beslut från individ- och familjenämnden 2024-05-23 § 63 om översyn av ersättningar för särskilt boende och hemtjänst (IFN-2024-51).
4. Anmälan enligt lex Maria (VON-2024-53).

Beslutsunderlag

Handlingarna publiceras i portalen.

Kommunstyrelsen
Barn- och utbildningsnämnden
Bygg- och miljönämnden
Individ- och familjenämnden
Kultur- och fritidsnämnden
Vård- och omsorgsnämnden

För kännedom:
Kommunfullmäktiges presidium

Granskning av Intern kontroll

KPMG har av Östhammars kommuns revisorer fått i uppdrag att granska kommunens interna kontroll. Granskningen ingår i revisionsplanen för år 2023.

Granskningen har syftat till att bedöma om kommunstyrelsens och nämndernas interna kontroll är tillräcklig och effektiv inom för kommunen väsentliga områden.

Efter genomförd granskning gör vi bedömningen att kommunstyrelsen och nämnderna i allt väsentligt säkerställt en tillräcklig intern kontroll inom sin respektive verksamhet.

För att ytterligare stärka den interna kontrollen rekommenderar vi **kommunstyrelsen** att vad gäller **Fysiska värdepapper**:

- Upprätta en förteckning över samtliga värdepapper som innehas av Östhammars kommun.

För att ytterligare stärka den interna kontrollen rekommenderar vi **kommunstyrelsen och facknämnderna** att vad gäller **Stickprov förtroendekänsliga poster**:

- Säkerställa att det till samtliga poster som rör förtroendekänsliga poster tydligt framgår syfte samt även deltagare/grupp av deltagare.
- Säkerställa och kontrollera att kostnadskontering sker korrekt, d v s på rätt konto utifrån den kostnadstyp som verifikatet avser.

För att ytterligare stärka den interna kontrollen rekommenderar vi **kommunstyrelsen och facknämnderna** att vad gäller **Internkontrollreglemente, internkontrollplaner och uppföljning av dessa**:

- Löpande uppdatera sin respektive riskvärdering för att utifrån denna avgöra vilka rutiner/processer som ska finnas med i internkontrollplanen.

- Säkerställa att fastställda kontrollmoment genomförs inom den tidsperiod som internkontrollplanen avser.
- Säkerställa att åtgärder vidtas inom aktuella områden då brister noteras. Detta är särskilt viktigt vad gäller områden där hög risk konstaterats.

Kommunrevisionen översänder härmed granskningsrapport och missiv till kommunstyrelsen, barn- och utbildningsnämnden, bygg- och miljönämnden, individ- och familjenämnden, kultur- och fritidsnämnden och vård- och omsorgsnämnden med begäran om svar senast 2024-08-31. Rapporten skickas även till kommunfullmäktiges presidium för kännedom.

Enligt uppdrag

Peter Jansson
Revisionens ordförande



Granskning av Intern kontroll

Rapport

Östhammars kommun

KPMG AB

2024-04-12

Antal sidor 13



Östhammars kommun
Granskning av Intern kontroll

2024-04-12

Innehållsförteckning

1	Sammanfattning	2
2	Inledning/bakgrund	3
2.1	Syfte och revisionsfrågor	3
2.2	Avgränsning	4
2.3	Revisionskriterier	4
2.4	Metod	4
3	Resultat av granskningen	5
3.1	Genomgång av respektive granskningsområde	5
3.2	Bedömning och kommentarer	11
4	Slutsats och rekommendationer	12



Östhammars kommun
Granskning av Intern kontroll

2024-04-12

1 Sammanfattning

Vi har av Östhammars kommuns revisorer fått i uppdrag att granska den interna kontrollen i för kommunen väsentliga rutiner. Uppdraget ingår i revisionsplanen för år 2023.

Granskningen har syftat till att bedöma om kommunstyrelsens och nämndernas interna kontroll är tillräcklig och effektiv inom för kommunen väsentliga områden.

Efter genomförd granskning gör vi bedömningen att kommunstyrelsen och nämnderna i allt väsentligt säkerställt en tillräcklig intern kontroll inom sin respektive verksamhet.

För att ytterligare stärka den interna kontrollen rekommenderar vi **kommunstyrelsen** att vad gäller **Fysiska värdepapper**:

- Upprätta en förteckning över samtliga värdepapper som innehas av Östhammars kommun.

För att ytterligare stärka den interna kontrollen rekommenderar vi **kommunstyrelsen och facknämnderna** att vad gäller **Stickprov förtroendekänsliga poster**:

- Säkerställa att det till samtliga poster som rör förtroendekänsliga poster tydligt framgår syfte samt även deltagare/grupp av deltagare.
- Säkerställa och kontrollera att kostnadskontering sker korrekt, d v s på rätt konto utifrån den kostnadstyp som verifikatet avser.

För att ytterligare stärka den interna kontrollen rekommenderar vi **kommunstyrelsen och facknämnderna** att vad gäller **Internkontrollreglemente, internkontrollplaner och uppföljning av dessa**:

- Löpande uppdatera sin respektive riskvärdering för att utifrån denna avgöra vilka rutiner/processer som ska finnas med i internkontrollplanen.
- Säkerställa att fastställda kontrollmoment genomförs inom den tidsperiod som internkontrollplanen avser.
- Säkerställa att åtgärder vidtas inom aktuella områden då brister noteras. Detta är särskilt viktigt vad gäller områden där hög risk konstaterats.



Östhammars kommun
Granskning av Intern kontroll

2024-04-12

2 Inledning/bakgrund

Vi har av Östhammars kommuns revisorer fått i uppdrag att granska den interna kontrollen i för kommunen väsentliga rutiner. Uppdraget ingår i revisionsplanen för år 2023.

Styrelse och nämnder ansvarar för den interna kontrollen enligt kommunallagen 6 kap. 6 §.

”Nämnderna ska var och en inom sitt område se till att verksamheten bedrivs i enlighet med de mål och riktlinjer som fullmäktige har bestämt samt de bestämmelser i lag eller annan författning som gäller för verksamheten. De ska också se till att den interna kontrollen är tillräcklig och att verksamheten bedrivs på ett i övrigt tillfredsställande sätt.”

Syftet med granskningen har varit att övergripande bedöma om kommunstyrelsen och nämnderna säkerställer en tillräcklig och effektiv intern kontroll inom granskade områden.

Revisorerna bedömer utifrån gjord risk- och väsentlighetsbedömning att det är väsentligt att kommunstyrelsen och nämnderna säkerställer att den interna kontrollen är tillräcklig och effektiv.

2.1 Syfte och revisionsfrågor

Granskningen har syftat till att bedöma om kommunstyrelsens och nämndernas interna kontroll är tillräcklig och effektiv inom för kommunen väsentliga områden.

Granskningen har besvarat följande revisionsfrågor:

- Vad gäller kring kommunens firmateckning och hur gammalt är nuvarande firmateckningsbeslut?
- Finns uppdaterade attestförteckningar för såväl kommunstyrelse som facknämnder?
- Finns uppdaterade behörighetsförteckningar och därtill kopplade beskrivningar vad gäller ekonomisystem, lönesystem, ev andra system och därtill kopplade moduler?
- Hur sker inventering av och förvaring av kommunens fysiska värdepapper?
- Vilka skriftliga styrande dokument och anvisningar finns vad gäller kostnader för resor, representation, kurser och konferenser etc? Efterlevs dessa styrande dokument och anvisningar?
- Omfattas ovanstående områden på något sätt i kommunstyrelsens och facknämndernas internkontrollplaner? Hur sker uppföljning av internkontrollplanerna?



Östhammars kommun
Granskning av Intern kontroll

2024-04-12

2.2 Avgränsning

Granskningen omfattar verksamhetsåret 2023 och avser kommunstyrelsen och facknämnderna.

2.3 Revisionskriterier

Vi har bedömt om rutinerna/verksamheten uppfyller:

- Kommunallagen 6 kap. 6 §
- Interna regelverk, policyer och riktlinjer m inom granskade områden

2.4 Metod

Granskningen har genomförts genom:

- Intervjuer med tjänstepersoner.
- Insamling av relevanta dokument.
- Insamling av ekonomisk information.
- Analyser.
- Skriftlig och muntlig avrapportering.



Östhammars kommun
Granskning av Intern kontroll

2024-04-12

3 Resultat av granskningen

3.1 Genomgång av respektive granskningsområde

3.1.1 Firmatecknare för Östhammars kommun

Enligt beslut i Östhammars kommuns kommunfullmäktige 2022-11-08 framgår att kommunstyrelsens ordförande, kommunstyrelsens förste vice ordförande samt en ytterligare ledamot i kommunstyrelsen, två i förening, får teckna Östhammars kommuns firma.

Det framgår också av beslutet att Östhammars kommuns firma även får tecknas av kommundirektör i förening med en av ovanstående.

För att Östhammars kommun ska kunna ingå avtal och överenskommelser måste kommunfullmäktige utse firmatecknare som för kommunens räkning ges rätt att underteckna avtal och överenskommelser.

3.1.2 Behörighet vad gäller verksamhetssystem

Nedan framgår vad som gäller för behörigheter kring kommunens viktigaste verksamhetssystem.

Personnec (lön)

Behörigheter hanteras i en del av lönesystemet Personnec som heter Neptun. När en chef avslutar sin anställning tas behörigheten bort via IT genom Mim (Microsoft Identity Manager). Lön får även en fysisk uppsägning och det gör att de kan kontrollera att behörighet för chef som slutat ej ligger kvar i Neptun.

Anställningsguiden (del av Personnec)

Anställningsguiden är ett sätt att mer strukturerat lägga till nya medarbetare. Anställningsguiden fylls i av anställande chef. När lön verifierat uppgifterna och chefen godkänt så skapas ett AD-konto för medarbetaren vilket gör att denne får en e-postadress och tillträde till kommunens intranät. Om den nyanställde är en chef så skickar lön ett samlingsmejl till de systemadministratörer som hanterar de system som den nyanställde chefen ska ha tillträde till. När anställning avslutas så anländer uppsägningsblankett till lön varpå medarbetarens AD-konto avslutas.

Raindance (ekonomisystem)

Vid anställning fylls behörighetsblankett i av behörig. Blanketterna samlas dels i pärm, dels i masterfil (excel) hos ekonomi. Vid avslut är rutinen att chef meddelar ekonomi. AD-koppling saknas. Total genomgång har skett i samband med omorganisationen. Vid tillfällig anställning avslutas behörighet vid anställningsavslut.



Östhammars kommun
Granskning av Intern kontroll

2024-04-12

EDP Vision

Uppläggnig i systemet sker efter att chef mejlat till systemförvaltare och meddelat att medarbetare ska läggas upp samt vilka behörigheter medarbetaren ska ha. Vid avslut är rutinen att chef meddelar systemförvaltaren. Detta följs/fungerar inte alltid varför systemadministratören ibland ser över alla konton och tar bort de som inte längre ska vara aktiva.

EDP Future (renhållning)

När en ny medarbetare påbörjar sin anställning så lägger systemadministratören till medarbetare i systemet och när anställning avslutas så tar systemadministratören bort behörigheten.

Övrigt

Vidare finns rutinbeskrivningar/riktlinjer vad som gäller s k EDU-inloggningar. Systemet används av elever och personal på förskola, grundskola, gymnasiet och vuxenutbildningen. Rutinbeskrivningar/riktlinjer finns även kring vad som ska gälla för Sektor Omsorgs verksamhetssystem.

3.1.3 Fysiska värdepapper

Värdefulla fysiska värdepapper förvaras i kassaskåp i låst arkiv. Värdepapperen är kategoriserade men det finns inte någon förteckning över samtliga värdepapper.

3.1.4 Reglemente för gåvor och representation

Kommunfullmäktige fastställde 2021-11-08 "Reglemente för gåvor och representation". Av reglementet framgår bl a vad som gäller:

- Övergripande regler
- Gåvor och uppvaktningar vid 25 års anställning
- Beräkning av tjänstgöringstid
- Gåvor och uppvaktningar, förtroendevalda
- Uppvaktning i samband med 50- och 60-årsdag samt andra jämna födelsedagar
- Uppvaktning i samband med pensionsavgång eller avslutad anställning
- Medborgarskapsceremonier
- Gåvohantering
- Julgåva
- Dödsfall
- Riktlinjer för representation



Östhammars kommun
Granskning av Intern kontroll

2024-04-12

3.1.5 Riktlinjer för representation

För dessa framgår bl a att:

Med representation avses i allmänhet sedvanlig gästfrihet i form av värdskap som har ett direkt samband med kommunens verksamhet. Representation kan vara riktad utåt mot externa intressenter (extern representation) eller inåt mot anställda och förtroendevalda (intern representation).

Kostnaden vid representation kan vara för mat, dryck, hotellrum, resor, underhållning, biljetter, personalfester, gåvor till gäster, anställda och förtroendevalda. Kravet vid representation är att den ska ha ett omedelbart samband med verksamheten. Kravet gäller både tidpunkten och platsen för representationen och de personer mot vilka representationen riktar sig. Representationen ska hållas inom rimliga gränser.

Intern representation

Vid intern representation exempelvis personalfester, informationsmöten med personal, förhandlingar och planeringskonferenser ska det i normalfallet inte serveras andra alkoholhaltiga drycker än lättöl eller annat som kan jämföras med denna dryck. Undantag medges för den årliga uppvaktningen där kommunen delar ut en gåva till alla som haft 25 års anställning i kommunen. Vid denna middag serveras vin till förrätt och huvudrätt för de som så önskar.

Extern representation

Extern representation sker i samband med exempelvis vänortsbesök eller andra som gästar kommunen. Huvudregeln är att inga andra alkoholhaltiga drycker än lättöl eller likvärdig dryck serveras. Undantag från huvudregeln kan göras vid dessa besök efter framställan till kommunchefen som fattar beslut om det är lämpligt att servera vin/alkoholhaltiga drycker.

Deltagande i externa kurser, konferenser eller annan sammankomst

Som representant för Östhammars kommun vid externa kurser, konferenser eller annan sammankomst där alkohol ingår i ett paketpris, gäller inte Östhammars kommuns reglemente vid gåvor och representation.

3.1.6 Riktlinjer för hur anställda och förtroendevalda reser i Östhammars kommun

Dessa fastställdes av kommunstyrelsen under 2018. Av riktlinjerna framgår bl a:



Östhammars kommun
Granskning av Intern kontroll

2024-04-12

Omfattning och berörda

Riktlinjerna är styrande för resor som sker inom tjänsten eller politiska uppdrag och som betalas av Östhammars kommun. Riktlinjerna syftar till ett mer miljöanpassat, hälsofrämjande och kostnadseffektivt resande.

Ansvar

Samtliga medarbetare och förtroendevalda i Östhammars kommun har ett ansvar för att känna till riktlinjerna och planera sina resor så att de följer dessa. Varje chef ansvarar också för att medarbetarna känner till riktlinjerna för tjänsteresor och följer upp att dessa efterlevs. I de fall olika aspekter kommer i konflikt med varandra beslutar ansvarig chef utifrån ett helhetsperspektiv, där miljöpåverkan, tidsåtgång för resan, arbetsuppgifternas art och medarbetarnas individuella förutsättningar och behov beaktas. För revidering av riktlinjerna krävs beslut av kommunstyrelsen.

3.1.7 Stickprov förtroendekänsliga poster

I samband med granskningen har vi genomfört ett stickprov avseende s k förtroendekänsliga poster.

Bokförda poster på totalt elva olika kostnadskonton har granskats. Kontona är (totalkostnad för 2023 inom parentes):

70510 – Bilj. (lok.res m buss och taxi) – 254 tkr
70520 – Hotel och Logi, Sverige – 280 tkr
70530 – Hotel och Logi, Utlandet – 66 tkr
70590 – Övriga resekostnader – 87 tkr
71000 – Extern representation – 149 tkr
71100 – Personalrepresentation – 2 555 tkr
76500 – Avg för kurser, konferenser etc – 5 005 tkr
76510 – Avg kurs/konf, förtroendevalda – 0 tkr
76511 – Avg kurs/konf, anställda – 2 tkr
76520 – Avg kurs/konf, övriga – 0 tkr
76900 – Övriga kostnader – 5 tkr

Totalt redovisas kostnader om 8 404 tkr. Sammanlagt har underlag till 57 poster granskats där fokus har varit att se om syfte och deltagare till varje post framgår. Resultatet av stickprovet visar att både syfte och deltagare tydligt framgår till största delen av posterna. Ett fåtal undantag från detta noteras dock. I samband med granskningen har även vissa smärre felkonteringar konstaterats.



Östhammars kommun
Granskning av Intern kontroll

2024-04-12

3.1.8 Delegationsordningar

Vad gäller delegationsordningar finns dessa fastställda för kommunstyrelsen (daterad 2023-10-26), barn- och utbildningsnämnden (daterad 2021-11-11), bygg- och miljönämnden (daterad 2022-05-16), individ- och familjenämnden (daterad 2023-06-15), kultur- och fritidsnämnden (daterad 2021-11-11) och vård- och omsorgsnämnden (daterad 2023-04-26).

3.1.9 Internkontrollreglemente, internkontrollplaner och uppföljning av dessa

I Östhammars kommun finns ett reglemente för internkontroll som kommunfullmäktige fastställde 2010. Det framgår att reglementet syftar till att säkerställa att styrelser och nämnder upprätthåller en tillfredsställande intern kontroll, d v s att de ska med rimlig grad av säkerhet säkerställa att följande mål uppnås:

- Ändamålsenlig och kostnadseffektiv verksamhet
- Tillförlitlig finansiell rapportering och information om verksamheten
- Efterlevnad av tillämpliga lagar och föreskrifter

Av reglementet framgår sedan vad som ska gälla organisationen av intern kontroll och vilket ansvar som åvilar kommunstyrelsen, nämnderna, verksamhetsansvariga samt övriga anställda. Det framgår även vad som ska ske kring uppföljning av den interna kontrollen.

I samband med granskningen har genomgång skett av kommunstyrelsens, barn- och utbildningsnämndens, bygg- och miljönämndens, individ- och familjenämndens, kultur- och fritidsnämndens samt vård- och omsorgsnämndens internkontrollplaner avseende 2023.

Kommunstyrelsens och nämndernas internkontrollplaner för 2023 innehåller avsnitt vad gäller allmänt om intern kontroll, egenutvärdering, riskbedömning samt vilka rutiner som togs med i internkontrollplanen. Förutom kontrollområden innehåller internkontrollplanerna även riskbeskrivningar, kontrollaktiviteter samt metod.

Följande kontrollområden ingår i **kommunstyrelsens** internkontrollplan 2023:

- Kontroll av system och rutiner
- Ändamålsenlig och kostnadseffektiv verksamhet
- Tillförlitlig finansiell information

Av styrelsens uppföljning av internkontrollplan för 2023 framgår att de flesta kontrollmoment genomförts under året men att några återstår att genomföra under 2024. Det framgår att arbete med vidareutveckling är aktuellt för några områden.

Följande kontrollområden ingår i **barn- och utbildningsnämndens** internkontrollplan 2023:

- Kontroll av system och rutiner



Östhammars kommun
Granskning av Intern kontroll

2024-04-12

- Styr- och kontrollmiljö
- Kontroll avseende oegentligheter, korruption, mutor och jäv
- Kontroll av verksamhetssystem och i dem innehållande information

Av nämndens uppföljning av internkontrollplan för 2023 framgår att planerade kontrollmoment genomförts under året. Det framgår att arbete med vidareutveckling är aktuellt för några områden samt att vissa fördjupade kontroller kan vara aktuella inför kommande år.

Följande kontrollområden ingår i **bygg- och miljönämndens** internkontrollplan 2023:

- Kontroll av system och rutiner
- Ändamålsenlig och kostnadseffektiv verksamhet
- Tillförlitlig finansiell information
- Styr- och kontrollmiljö

Av nämndens uppföljning av internkontrollplan för 2023 framgår att de flesta kontrollmoment genomförts under året men att några återstår att genomföra under 2024. Det framgår att arbete med vidareutveckling är aktuellt för några områden.

Följande kontrollområden ingår i **individ- och familjenämndens** internkontrollplan 2023:

- Kontroll av system och rutiner
- Ändamålsenlig och kostnadseffektiv verksamhet
- Tillförlitlig finansiell information
- Styr- och kontrollmiljö

Av nämndens uppföljning av internkontrollplan för 2023 framgår att de flesta kontrollmoment genomförts under året men att några återstår att genomföra under 2024. Det framgår att arbete med vidareutveckling är aktuellt för några områden.

Följande kontrollområden ingår i **kultur- och fritidsnämndens** internkontrollplan 2023:

- Styr- och kontrollmiljö
- Efterlevnad av tillämpliga lagar och föreskrifter
- Tillförlitlig finansiell information

Av nämndens uppföljning av internkontrollplan för 2023 framgår att några kontrollmoment genomförts under året men att några återstår att genomföra under 2024. Det framgår att arbete med vidareutveckling är aktuellt för några områden.



Östhammars kommun
Granskning av Intern kontroll

2024-04-12

Följande kontrollområden ingår i **vård- och omsorgsnämndens** internkontrollplan 2023:

- Kontroller av system och rutiner
- Tillförlitlig finansiell information
- Styr- och kontrollmiljö
- Ändamålsenlig och kostnadseffektiv verksamhet

Av nämndens uppföljning av internkontrollplan för 2023 framgår att de flesta kontrollmoment genomförts under året men att några återstår att genomföra under 2024. Det framgår att arbete med vidareutveckling är aktuellt för några områden.

3.2 Bedömning och kommentarer

Utifrån genomgången av respektive granskningsområde gör vi bedömningen att det inom vissa områden finns tillräckligt säkra och tillförlitliga rutiner och processer utifrån ett internkontrollperspektiv medan rutiner och processer inom andra områden behöver stramas upp ytterligare. De områden där vi bedömer att tillräckligt säkra och tillförlitliga rutiner och processer för närvarande finns är följande:

- Firmatecknare för Östhammars kommun
- Behörighet vad gäller verksamhetssystem
- Reglemente för gåvor och representation
- Riktlinjer för representation
- Riktlinjer för hur anställda och förtroendevalda reser i Östhammars kommun
- Delegationsordningar

För följande områden bedömer vi, utifrån genomförd granskning, att rutiner och processer behöver stramas upp ytterligare för att säkerställa en tillräcklig intern kontroll inom området:

- Fysiska värdepapper
- Stickprov förtroendekänsliga poster
- Internkontrollreglemente, internkontrollplaner och uppföljning av dessa

För ovanstående tre områden finns förslag på rekommendationer i nästkommande avsnitt.



Östhammars kommun
Granskning av Intern kontroll

2024-04-12

4 Slutsats och rekommendationer

Efter genomförd granskning gör vi bedömningen att kommunstyrelsen och nämnderna i allt väsentligt säkerställt en tillräcklig intern kontroll inom sin respektive verksamhet.

För att ytterligare stärka den interna kontrollen rekommenderar vi **kommunstyrelsen** att vad gäller **Fysiska värdepapper**:

- Upprätta en förteckning över samtliga värdepapper som innehas av Östhammars kommun.

För att ytterligare stärka den interna kontrollen rekommenderar vi **kommunstyrelsen och facknämnderna** att vad gäller **Stickprov förtroendekänsliga poster**:

- Säkerställa att det till samtliga poster som rör förtroendekänsliga poster tydligt framgår syfte samt även deltagare/grupp av deltagare.
- Säkerställa och kontrollera att kostnadskontering sker korrekt, d v s på rätt konto utifrån den kostnadstyp som verifikatet avser.

För att ytterligare stärka den interna kontrollen rekommenderar vi **kommunstyrelsen och facknämnderna** att vad gäller **Internkontrollreglemente, internkontrollplaner och uppföljning av dessa**:

- Löpande uppdatera sin respektive riskvärdering för att utifrån denna avgöra vilka rutiner/processer som ska finnas med i internkontrollplanen.
- Säkerställa att fastställda kontrollmoment genomförs inom den tidsperiod som internkontrollplanen avser.
- Säkerställa att åtgärder vidtas inom aktuella områden då brister noteras. Detta är särskilt viktigt vad gäller områden där hög risk konstaterats.

Datum som ovan

KPMG AB

Anders Petersson
Certifierad kommunal yrkesrevisor



Östhammars kommun
Granskning av Intern kontroll

2024-04-12

Detta dokument har upprättats enbart för i dokumentet angiven uppdragsgivare och är baserat på det särskilda uppdrag som är avtalat mellan KPMG AB och uppdragsgivaren. KPMG AB tar inte ansvar för om andra än uppdragsgivaren använder dokumentet och informationen i dokumentet. Informationen i dokumentet kan bara garanteras vara aktuell vid tidpunkten för publicerandet av detta dokument. Huruvida detta dokument ska anses vara allmän handling hos mottagaren regleras i offentlighets- och sekretesslagen samt i tryckfrihetsförordningen.

Staben
Fredrik Hübinette

Förvaltningens kommentarer

För att ytterligare stärka den interna kontrollen rekommenderar revisionen kommunstyrelsen och facknämnderna att vad gäller **Stickprov förtroendekänsliga poster**:

- Säkerställa att det till samtliga poster som rör förtroendekänsliga poster tydligt framgår syfte samt även deltagare/grupp av deltagare.

Förvaltningens kommentar:

Granskningen visar att det stora flertalet kostnadsposter innehåller föreskriven information och att de rutiner som finns i huvudsak följs. Ekonomienheten kommer även fortsättningsvis informera om hur kostnadsposter av denna typ ska hanteras.

- Säkerställa och kontrollera att kostnadskontering sker korrekt, d v s på rätt konto utifrån den kostnadstyp som verifikatet avser.

Förvaltningens kommentar:

Granskningen visar att ett mindre antal kostnadsposter innehåller felkonteringar. Ekonomienheten tar med sig granskningsutfallet och ser över hur nämnda felkonteringar kan undvikas fortsättningsvis.

För att ytterligare stärka den interna kontrollen rekommenderar revisionen kommunstyrelsen och facknämnderna att vad gäller **Internkontrollreglemente, internkontrollplaner och uppföljning** av dessa:

- Löpande uppdatera sin respektive riskvärdering för att utifrån denna avgöra vilka rutiner/processer som ska finnas med i internkontrollplanen.

Förvaltningens kommentar:

Rekommendationen är omhändertagen. Samtliga nämnder uppdaterar årligen sin riskvärdering i samband med att kommande års internkontrollarbete påbörjas.

- Säkerställa att fastställda kontrollmoment genomförs inom den tidsperiod som internkontrollplanen avser.

Förvaltningens kommentar:

Rekommendationen är omhändertagen. En enklare rutin har tagits fram med moment som stödjer förvaltningen och som säkerställer att beslutade kontrollmoment genomförs.

- Säkerställa att åtgärder vidtas inom aktuella områden då brister noteras. Detta är särskilt viktigt vad gäller områden där hög risk konstaterats.

Förvaltningens kommentar:

Rekommendationen är omhändertagen. Den framtagna rutinen, enligt ovan, innehåller även instruktioner om att observerade brister tydligare ska lyftas fram i nämndernas återrapporteringar samt att kontorschef förbereder och för ett resonemang med nämnden om möjliga insatser för att komma tillrätta med bristen.

Sjukstatistik april -23 till april -24

Månadsuppföljning VON



Bra att veta om sjukstatistik

- Säsongsberoende
- Könsskillnader
- Sjukfrånvaro för enheter med få medarbetare ska hanteras och tolkas med försiktighet
- Tendenser *över tid*

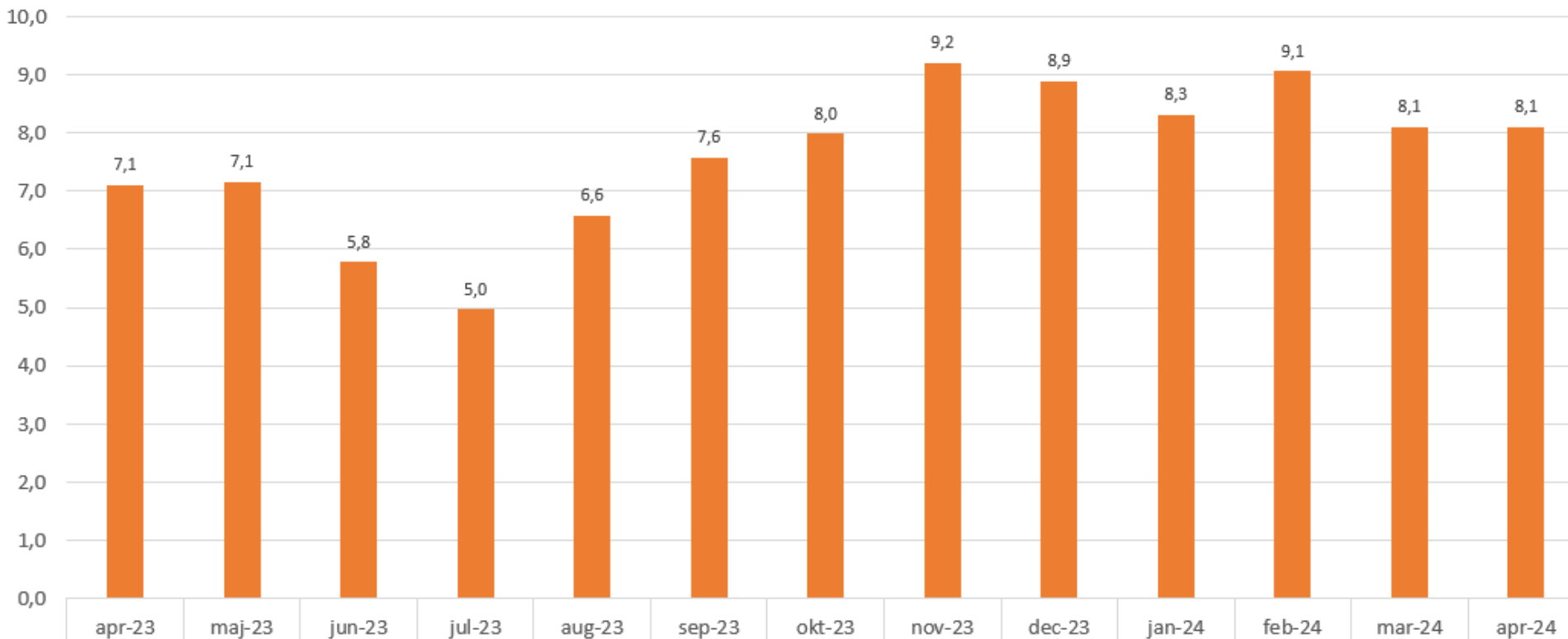
Medelvärdet är för 12 mån
maj -23 – april -24

Östhammars kommun

Sjukfrånvaro totalt %

Medelvärde sjuk total:

7,6 %



Östhammars kommun

Medelvärde sjuk total:

9,1 %

Medelvärde sjuk lång:

3,4 %

Sektor Omsorg/Omsorgskontoret

Sjukfrånvaro totalt % + Långtidssjukfrånvaro %

12,0

10,0

6,0

4,0

2,0

0,0

apr-23 maj-23 jun-23 jul-23 aug-23 sep-23 okt-23 nov-23 dec-23 jan-24 feb-24 mar-24 apr-24

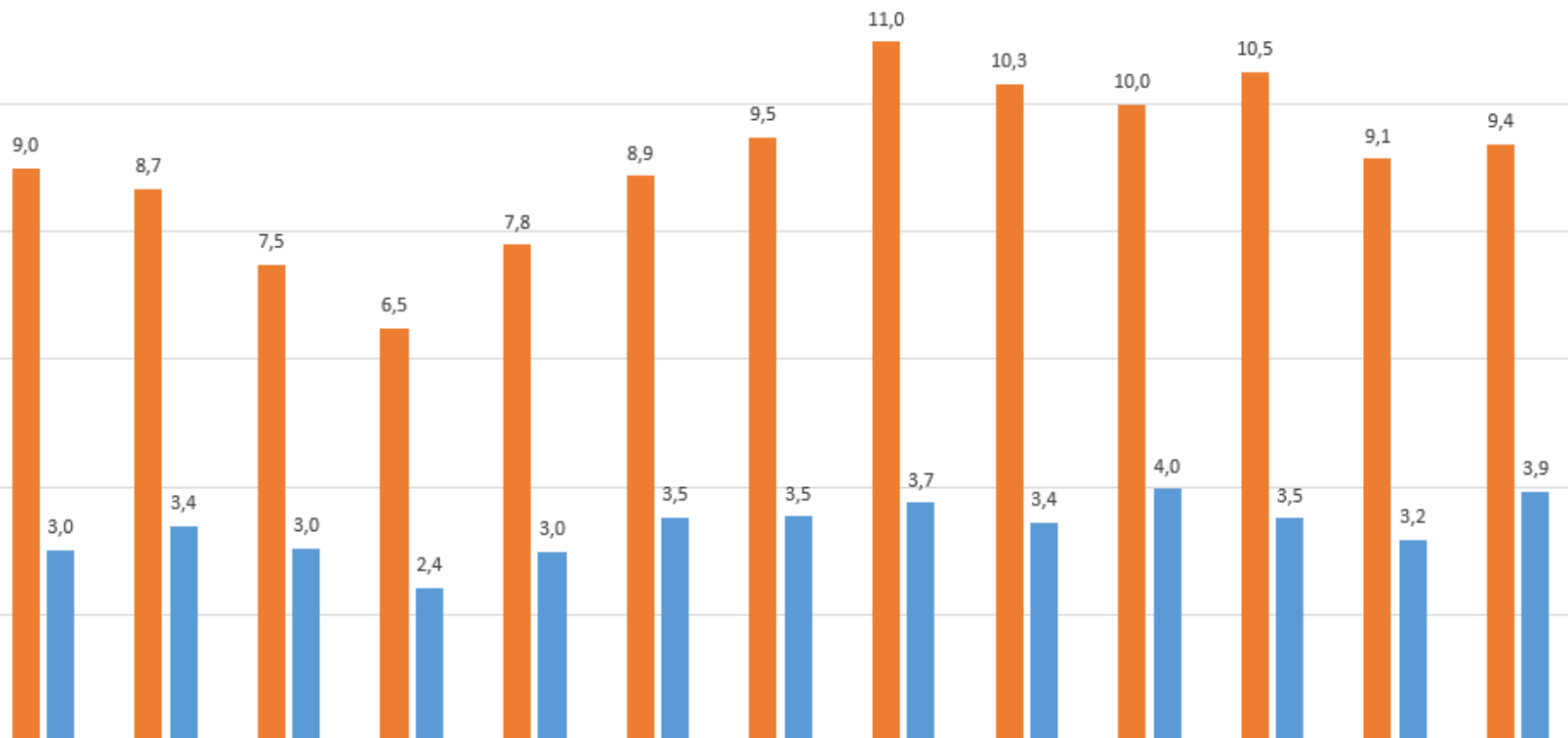
Sektor Omsorg

Omsorgskontoret

Värden

Medel av Sjukfrv %

Medel av Lång %



Produktion Äldre

Hemtjänst och Säbo

Hemtjänst

Sjukfrånvaro totalt % + Långtidssjukfrånvaro %

Medelvärde sjuk total:

10,8 %

Medelvärde sjuk lång:

3,7 %

16,0

14,0

12,0

10,0

8,0

6,0

4,0

2,0

0,0

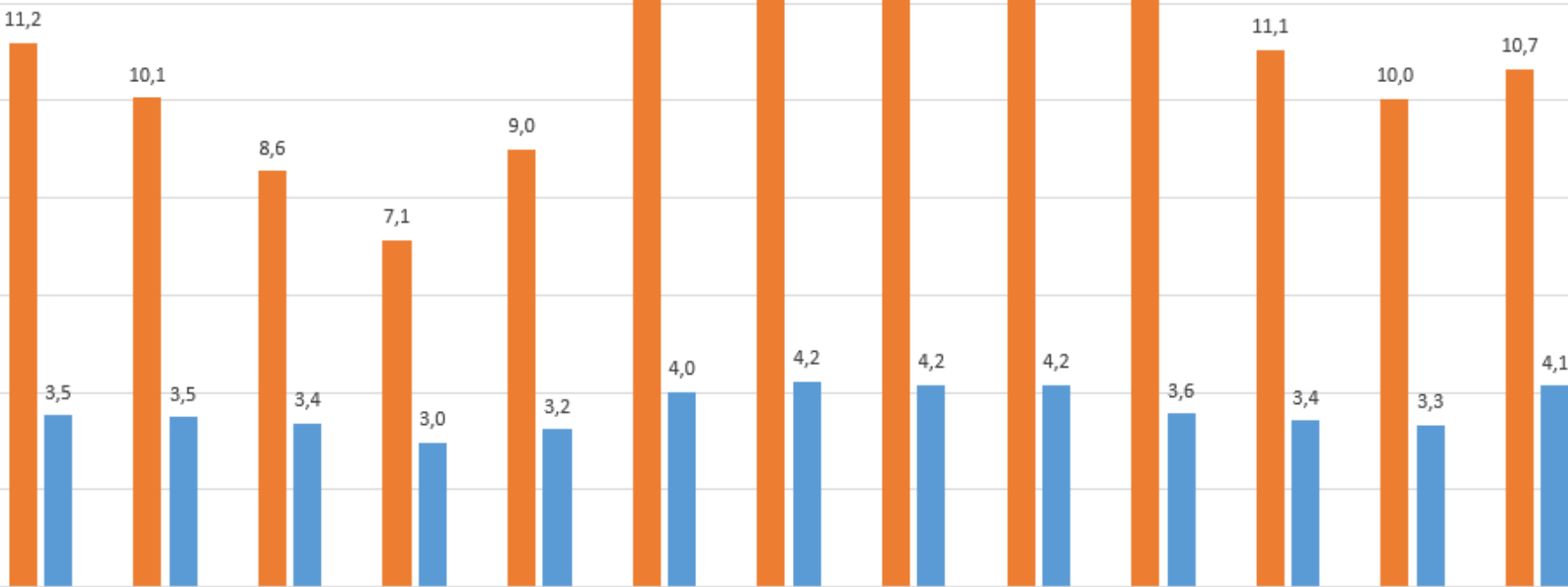
apr-23 maj-23 jun-23 jul-23 aug-23 sep-23 okt-23 nov-23 dec-23 jan-24 feb-24 mar-24 apr-24

Hemtjänst

Värden

Medel av Sjukfrv %

Medel av Lång %



Hemtjänst april 2024

Sjukfrånvaro totalt % + Långtidssjukfrånvaro %

Medelvärde sjuk total:

10,5 %

Medelvärde sjuk lång:

4,1 %

16,0

14,0

12,0

10,0

8,0

6,0

4,0

2,0

0,0

Värden

Medel av Sjukfrv %

Medel av Lång %



Hemtjänst Alunda

Sjukfrånvaro totalt %+ Långtidssjukfrånvaro %

Medelvärde sjuk total:

8,4 %

Medelvärde sjuk lång:

1,7 %

18,0

16,0

14,0

12,0

10,0

8,0

6,0

4,0

2,0

0,0

apr-23

maj-23

jun-23

jul-23

aug-23

sep-23

okt-23

nov-23

dec-23

jan-24

feb-24

mar-24

apr-24

Hemtjänst Alunda

Värden

Medel av Sjukfrv %

Medel av Lång %

5,4

4,3

5,5

4,5

7,0

8,7

6,0

16,3

14,6

5,5

11,4

9,2

8,3

0,0

1,0

2,5

2,7

3,2

0,0

0,0

1,8

1,4

1,1

1,1

4,2

Hemtjänst Gimo

Sjukfrånvaro totalt %+ Långtidssjukfrånvaro %

Medelvärde sjuk total:

12,6 %

Medelvärde sjuk lång:

3,1 %

18,0

16,0

14,0

12,0

10,0

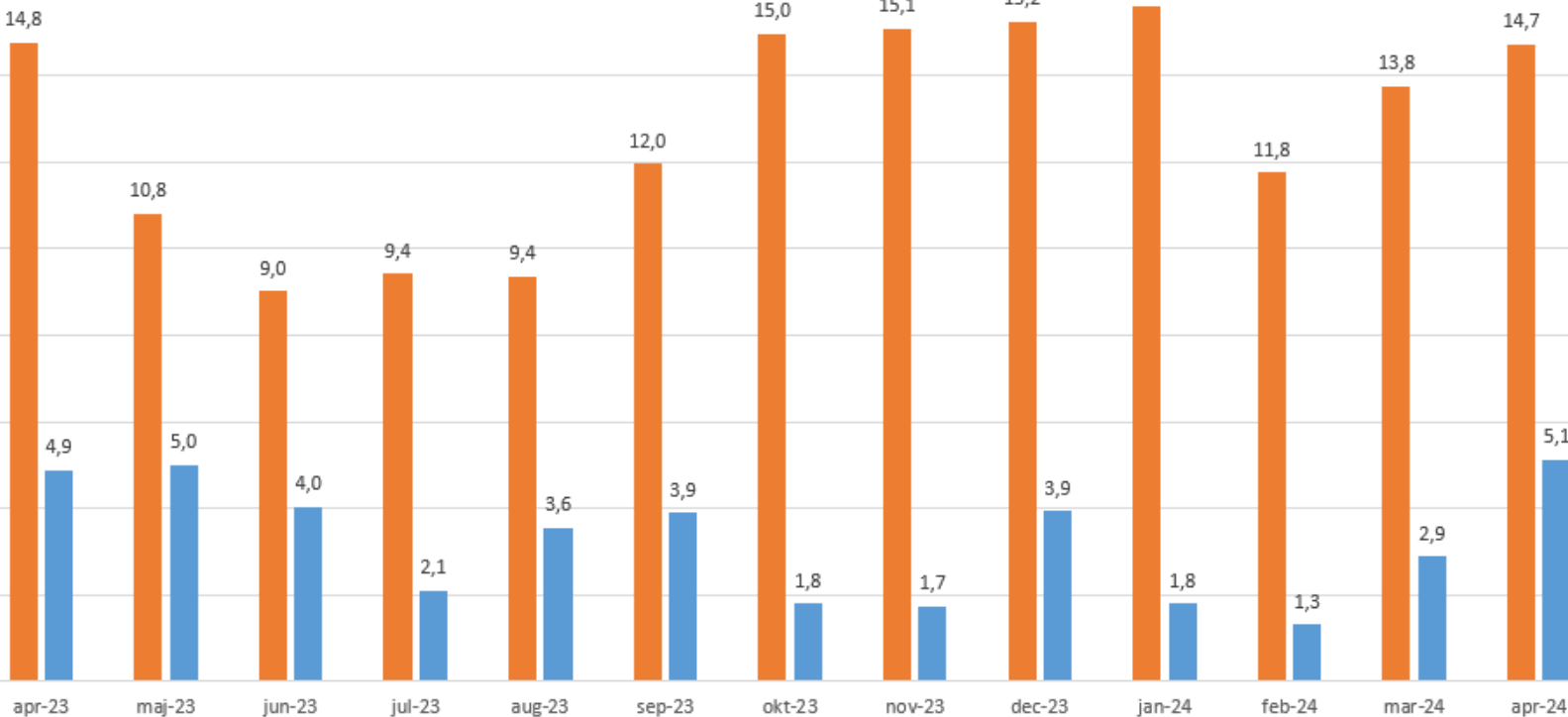
8,0

6,0

4,0

2,0

0,0



Hemtjänst Gimo

Värden

Medel av Sjukfrv %

Medel av Lång %

Hemtjänst Öregrund

Sjukfrånvaro totalt %+ Långtidssjukfrånvaro %

Medelvärde sjuk total:

13,6 %

Medelvärde sjuk lång:

3,5 %

20,0

18,0

16,0

14,0

12,0

10,0

8,0

6,0

4,0

2,0

0,0

apr-23

maj-23

jun-23

jul-23

aug-23

sep-23

okt-23

nov-23

dec-23

jan-24

feb-24

mar-24

apr-24

Hemtjänst Öregrund

Värden

Medel av Sjukfrv %

Medel av Lång %

10,0

2,8

10,2

2,7

8,8

1,7

8,3

2,5

6,6

2,3

14,7

2,1

18,6

4,0

15,5

5,1

18,7

4,0

18,5

4,8

17,6

6,6

12,8

3,1

13,1

3,6

Hemtjänst Österbybruk

Sjukfrånvaro totalt %+ Långtidssjukfrånvaro %

Medelvärde sjuk total:

15,8 %

Medelvärde sjuk lång:

7,5 %

25,0

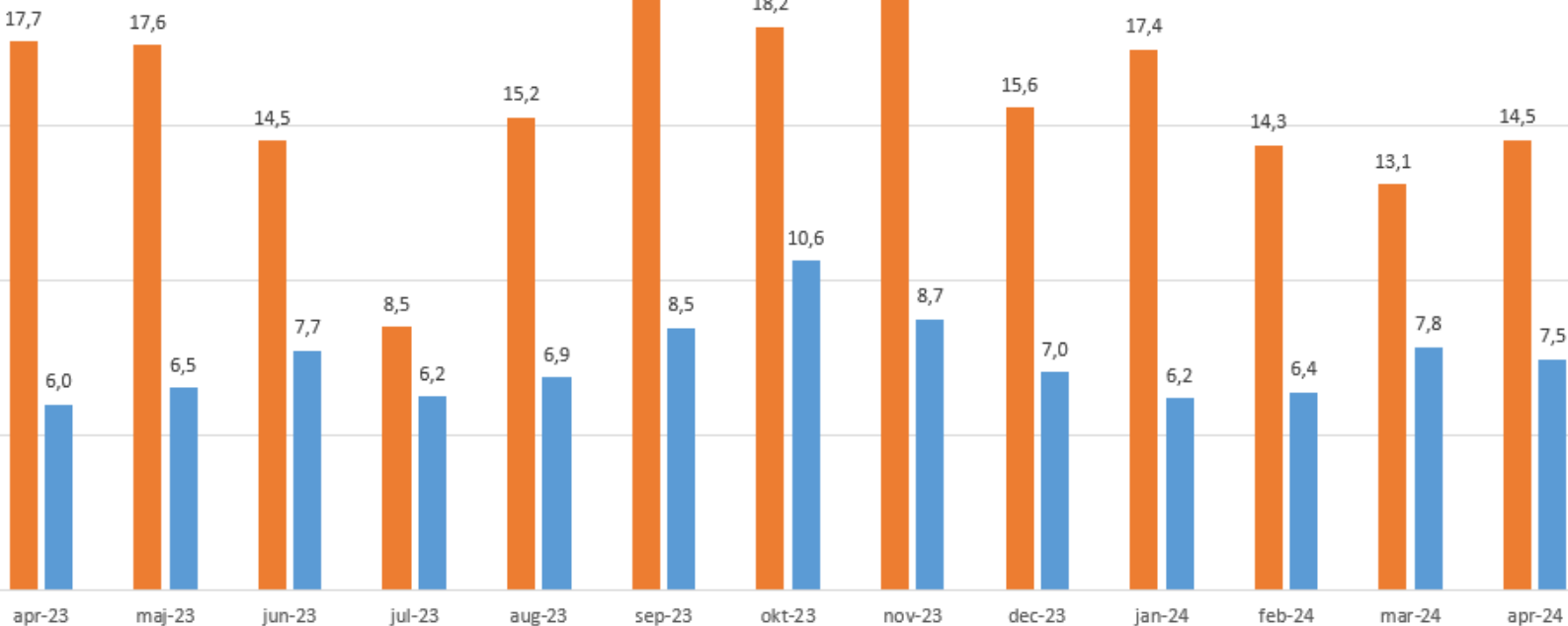
20,0

15,0

10,0

5,0

0,0



Värden

Medel av Sjukfrv %

Medel av Lång %

Hemtjänst Österbybruk

Hemtjänst Östhammar Norra

Sjukfrånvaro totalt %+ Långtidssjukfrånvaro %

Medelvärde sjuk total:

7,6 %

Medelvärde sjuk lång:

2,7 %

12,0

10,0

8,0

6,0

4,0

2,0

0,0

10,4

7,2

7,5

7,9

6,1

6,7

7,7

2,4

2,9

4,0

2,9

2,2

2,2

2,3

okt-23

nov-23

dec-23

jan-24

feb-24

mar-24

apr-24

Htj Östhammar Norra

Värden

Medel av Sjukfrv %

Medel av Lång %

Hemtjänst Östhammar Södra

Sjukfrånvaro totalt %+ Långtidssjukfrånvaro %

Medelvärde sjuk total:

6,7 %

Medelvärde sjuk lång:

2,9 %

10,0

9,0

8,0

7,0

6,0

5,0

4,0

3,0

2,0

1,0

0,0

okt-23

nov-23

dec-23

jan-24

feb-24

mar-24

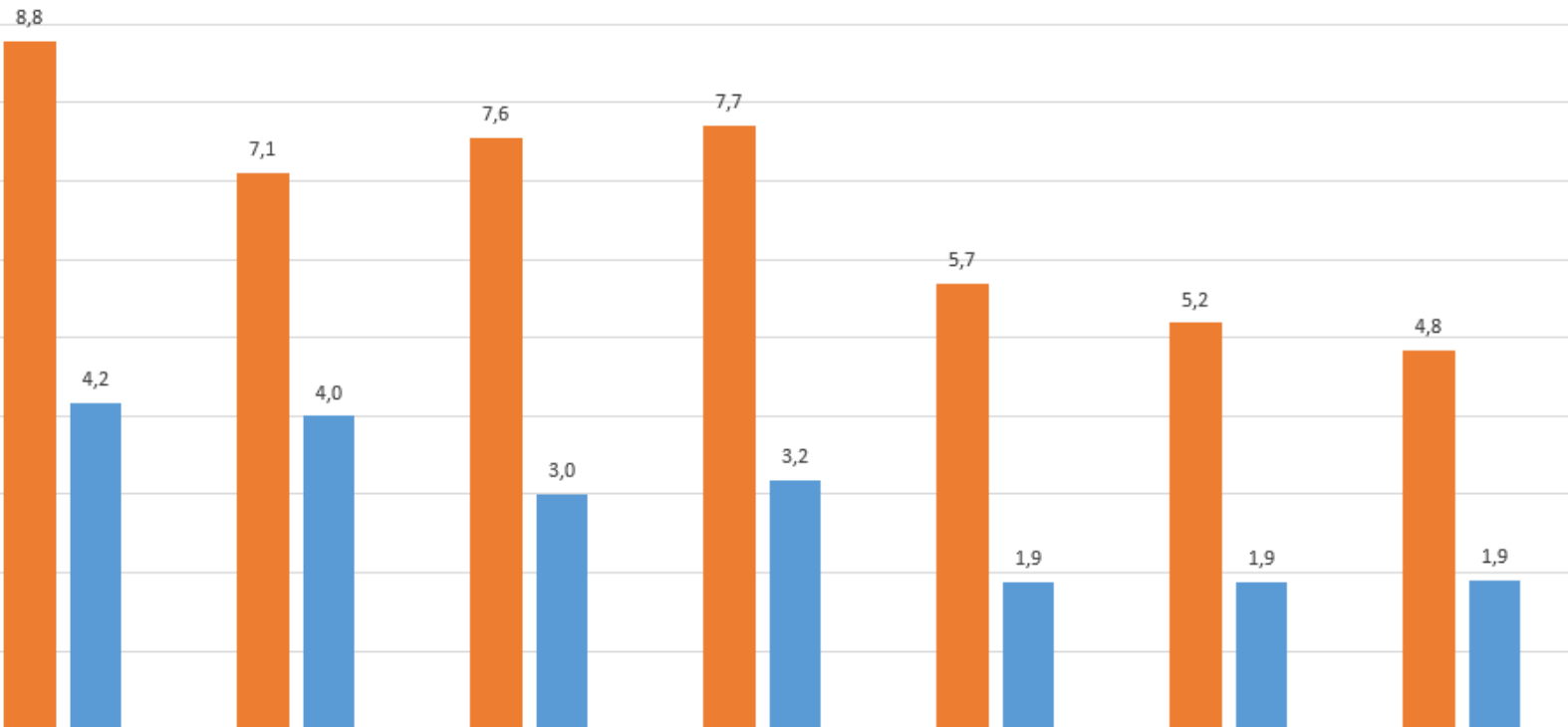
apr-24

Htj Östhammar Södra

Värden

Medel av Sjukfrv %

Medel av Lång %



Säbo

Sjukfrånvaro totalt % + Långtidssjukfrånvaro %

Medelvärde sjuk total:

8,0 %

Medelvärde sjuk lång:

2,5 %

12,0

10,0

8,0

6,0

4,0

2,0

0,0

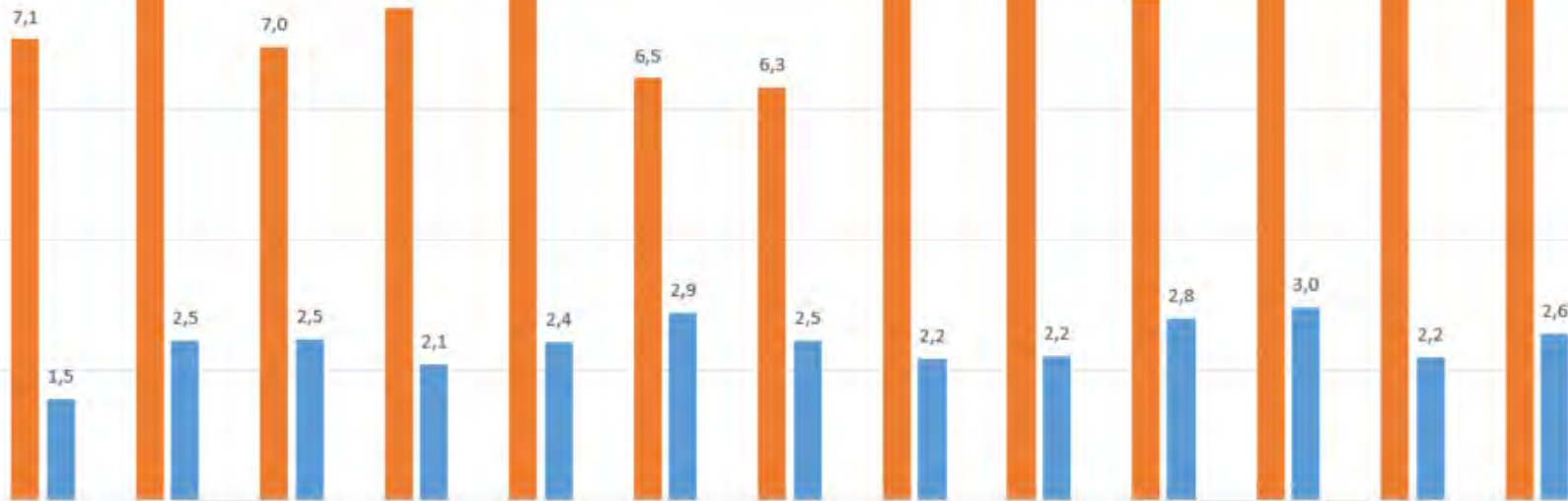
apr-23 maj-23 jun-23 jul-23 aug-23 sep-23 okt-23 nov-23 dec-23 jan-24 feb-24 mar-24 apr-24

Säbo

Värden

Medel av Sjukfrv %

Medel av Lång %

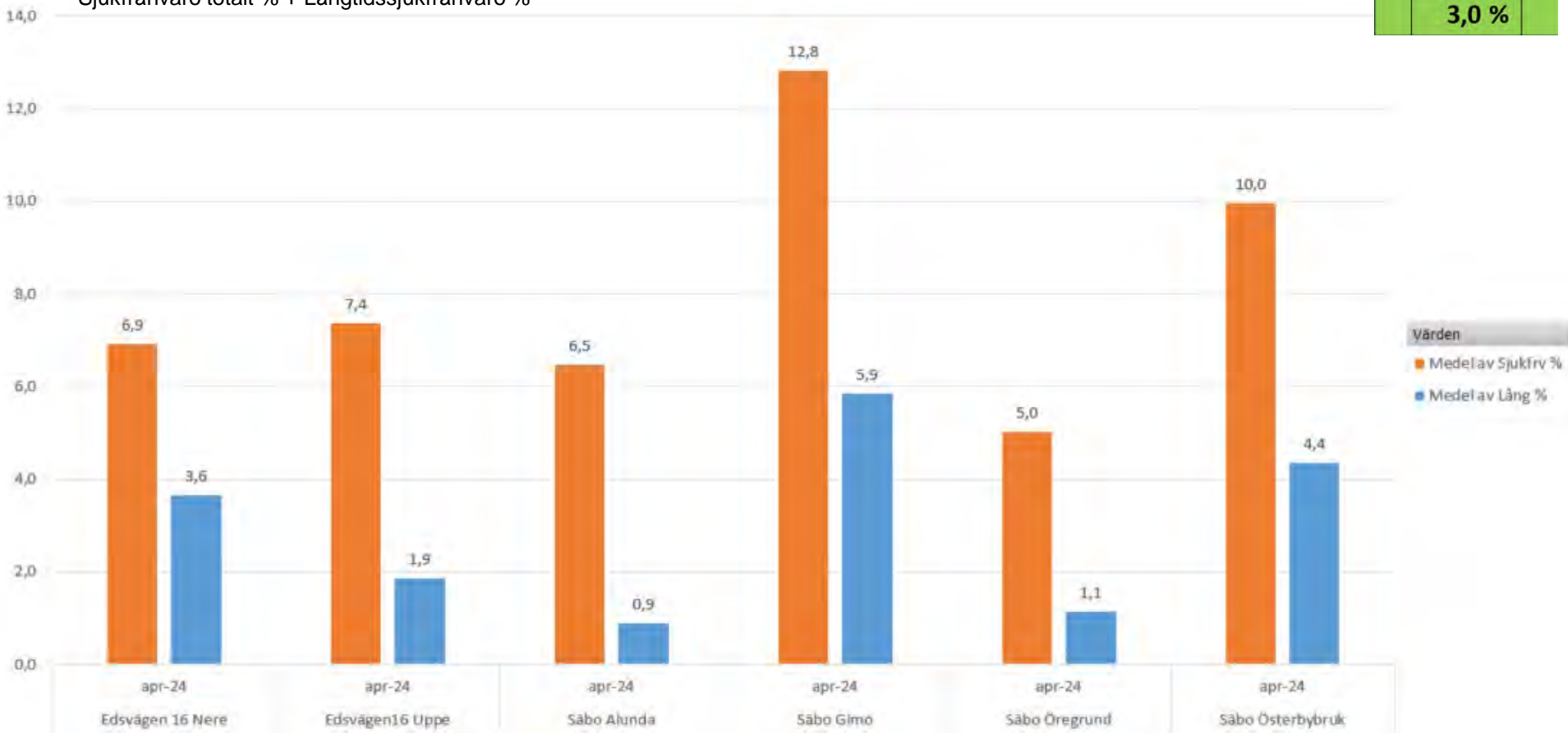


Säbo april 2024

Sjukfrånvaro totalt % + Långtidssjukfrånvaro %

Medelvärde sjuk total:
8,1 %

Medelvärde sjuk lång:
3,0 %



Säbo Alunda

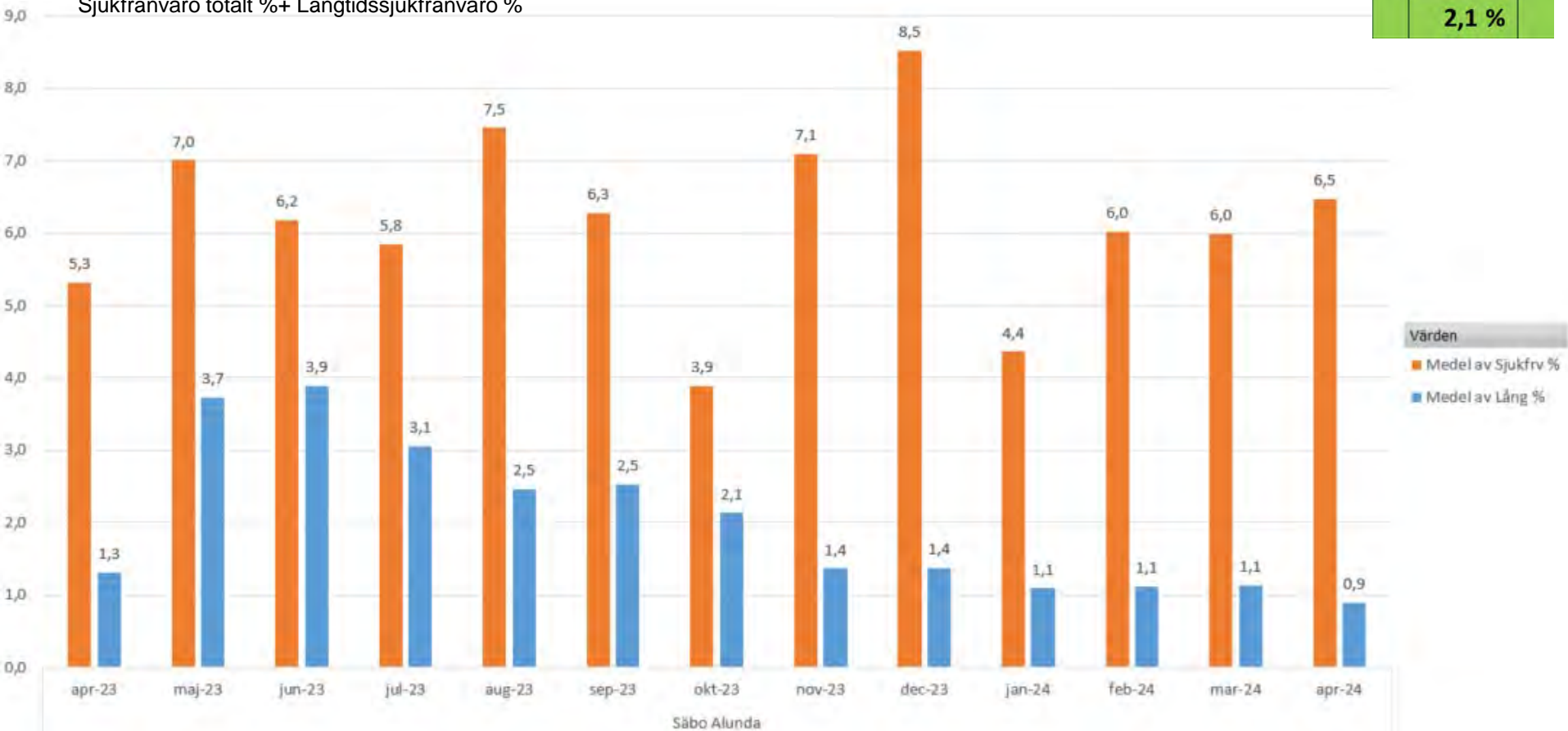
Sjukfrånvaro totalt %+ Långtidssjukfrånvaro %

Medelvärde sjuk total:

6,3 %

Medelvärde sjuk lång:

2,1 %



Säbo Gimo

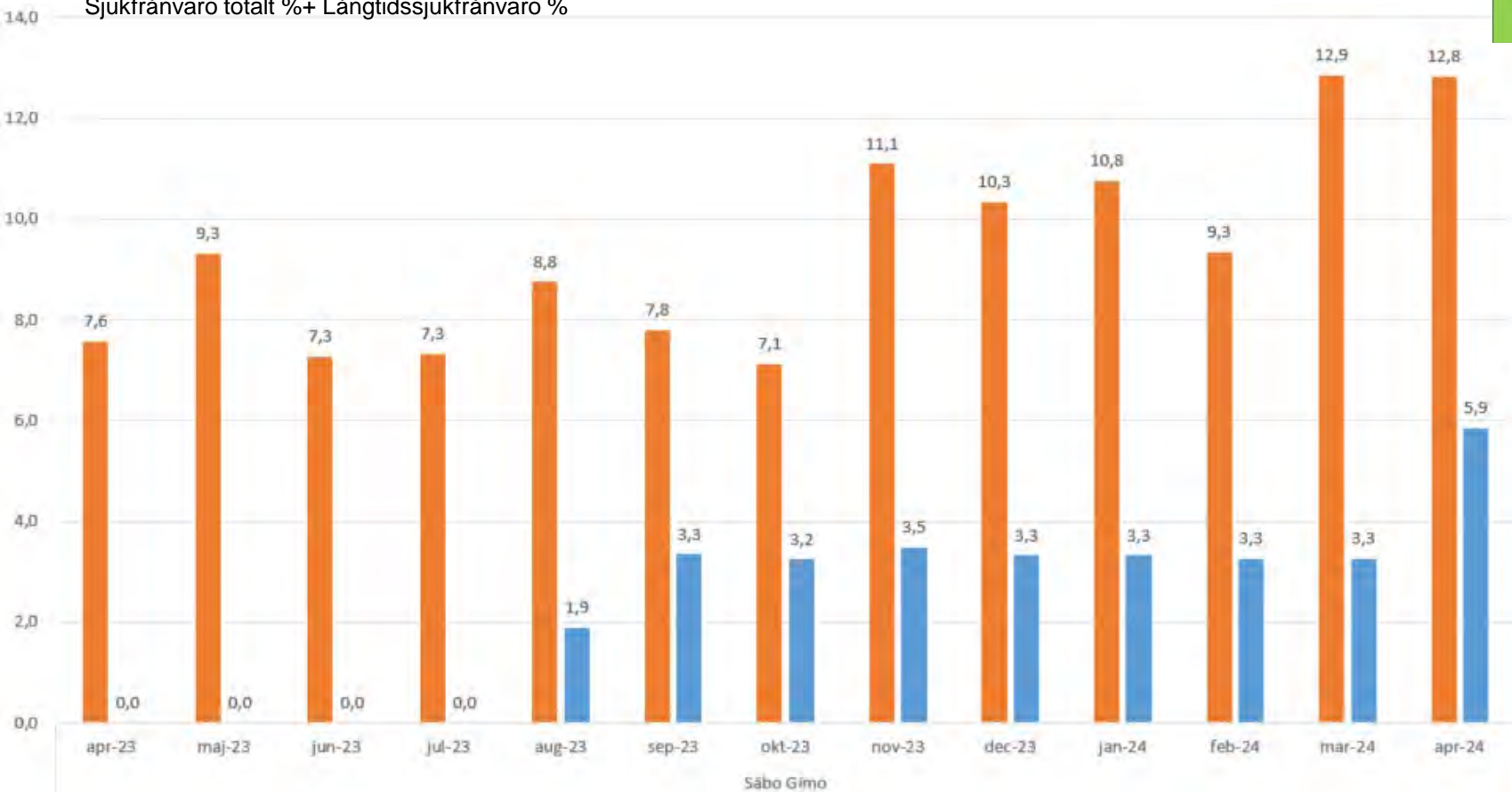
Sjukfrånvaro totalt %+ Långtidssjukfrånvaro %

Medelvärde sjuk total:

9,6 %

Medelvärde sjuk lång:

2,6 %



Värden

Medel av Sjukfrv %

Medel av Lång %

Säbo Öregrund

Sjukfrånvaro totalt %+ Långtidssjukfrånvaro %

Medelvärde sjuk total:

9,7 %

Medelvärde sjuk lång:

3,2 %

16,0

14,0

12,0

10,0

8,0

6,0

4,0

2,0

0,0

apr-23

maj-23

jun-23

jul-23

aug-23

sep-23

okt-23

nov-23

dec-23

jan-24

feb-24

mar-24

apr-24

Säbo Öregrund

Värden

Medel av Sjukfrv %

Medel av Lång %

10,5

4,5

8,4

3,3

8,4

3,0

12,6

3,2

8,7

3,3

5,1

3,0

10,6

2,1

11,5

2,1

13,0

2,4

10,8

5,6

13,9

6,3

7,8

2,9

5,0

1,1

Säbo Österbybruk

Sjukfrånvaro totalt %+ Långtidssjukfrånvaro %

Medelvärde sjuk total:

12,3 %

Medelvärde sjuk lång:

5,2 %

18,0

16,0

14,0

12,0

10,0

8,0

6,0

4,0

2,0

0,0

apr-23

maj-23

jun-23

jul-23

aug-23

sep-23

okt-23

nov-23

dec-23

jan-24

feb-24

mar-24

apr-24

Säbo Österbybruk

Värden

Medel av Sjukfrv %

Medel av Lång %

11,0

1,3

9,5

3,7

8,9

3,9

8,9

4,8

11,8

4,0

14,8

4,6

13,0

5,7

17,1

7,3

13,6

5,5

15,6

7,6

13,9

6,3

11,2

5,1

10,0

4,4

Säbo Östhammar, Edsvägen 16 Nere

Sjukfrånvaro totalt %+ Långtidssjukfrånvaro %

Medelvärde sjuk total:

8,9 %

Medelvärde sjuk lång:

3,5 %

16,0

14,0

12,0

10,0

8,0

6,0

4,0

2,0

0,0

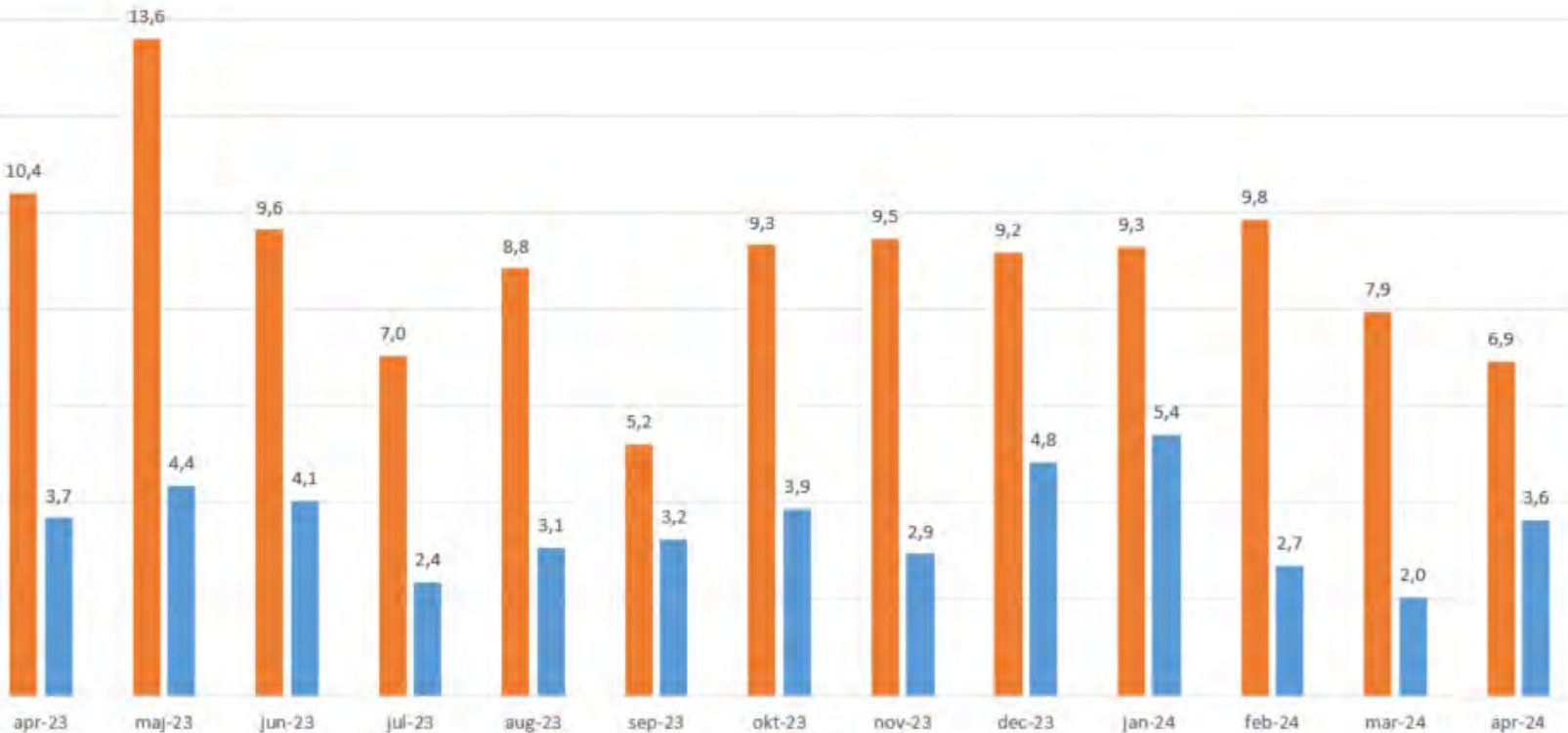
apr-23 maj-23 jun-23 jul-23 aug-23 sep-23 okt-23 nov-23 dec-23 jan-24 feb-24 mar-24 apr-24

Edsvägen 16 Nere

Värden

Medel av Sjukfrv %

Medel av Lång %



Säbo Östhammar, Edsvägen 16 Uppe

Sjukfrånvaro totalt %+ Långtidssjukfrånvaro %

Medelvärde sjuk total:

7,2 %

Medelvärde sjuk lång:

2,1 %

12,0

10,0

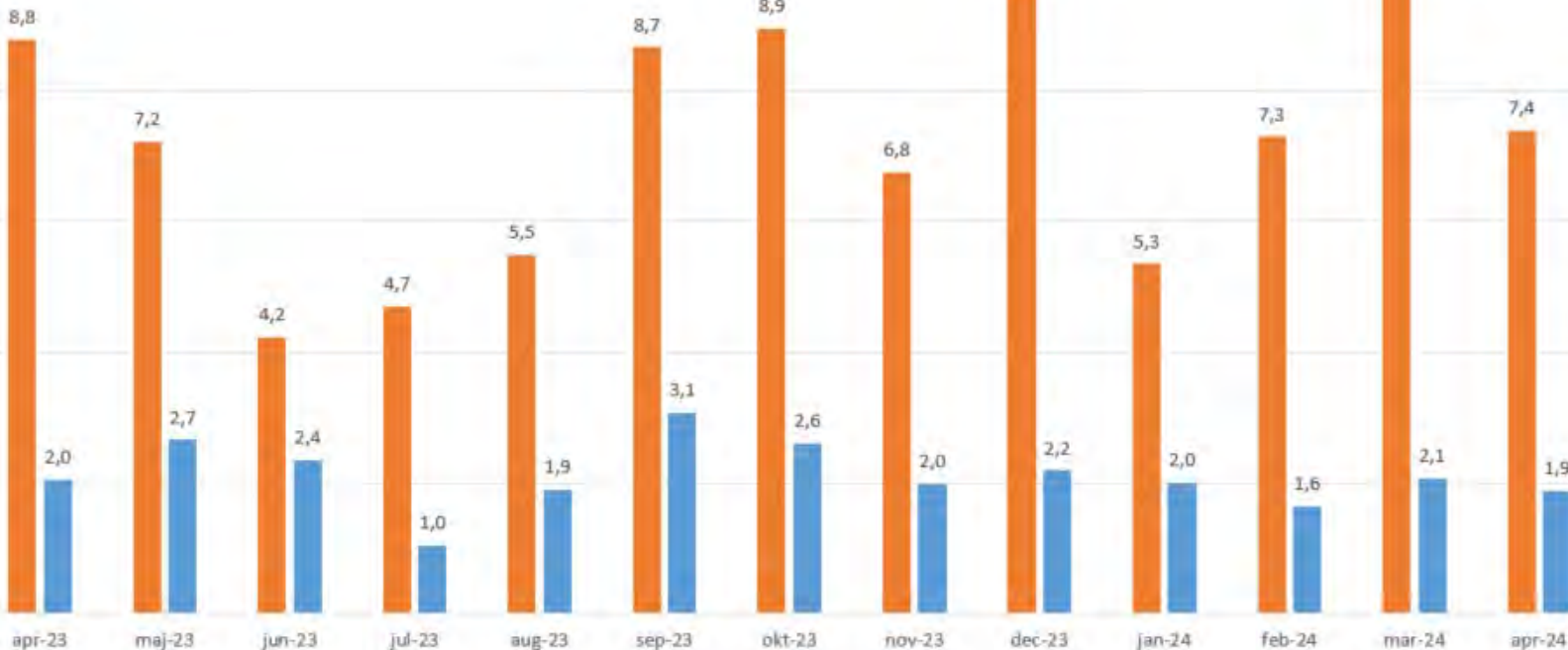
8,0

6,0

4,0

2,0

0,0



Värden

Medel av Sjukfrv %

Medel av Lång %

Edsvägen16 Uppe

Nattorganisationen

Sjukfrånvaro totalt %+ Långtidssjukfrånvaro %

Medelvärde sjuk total:

13,1 %

Medelvärde sjuk lång:

6,5 %

20,0

18,0

16,0

14,0

12,0

10,0

8,0

6,0

4,0

2,0

0,0

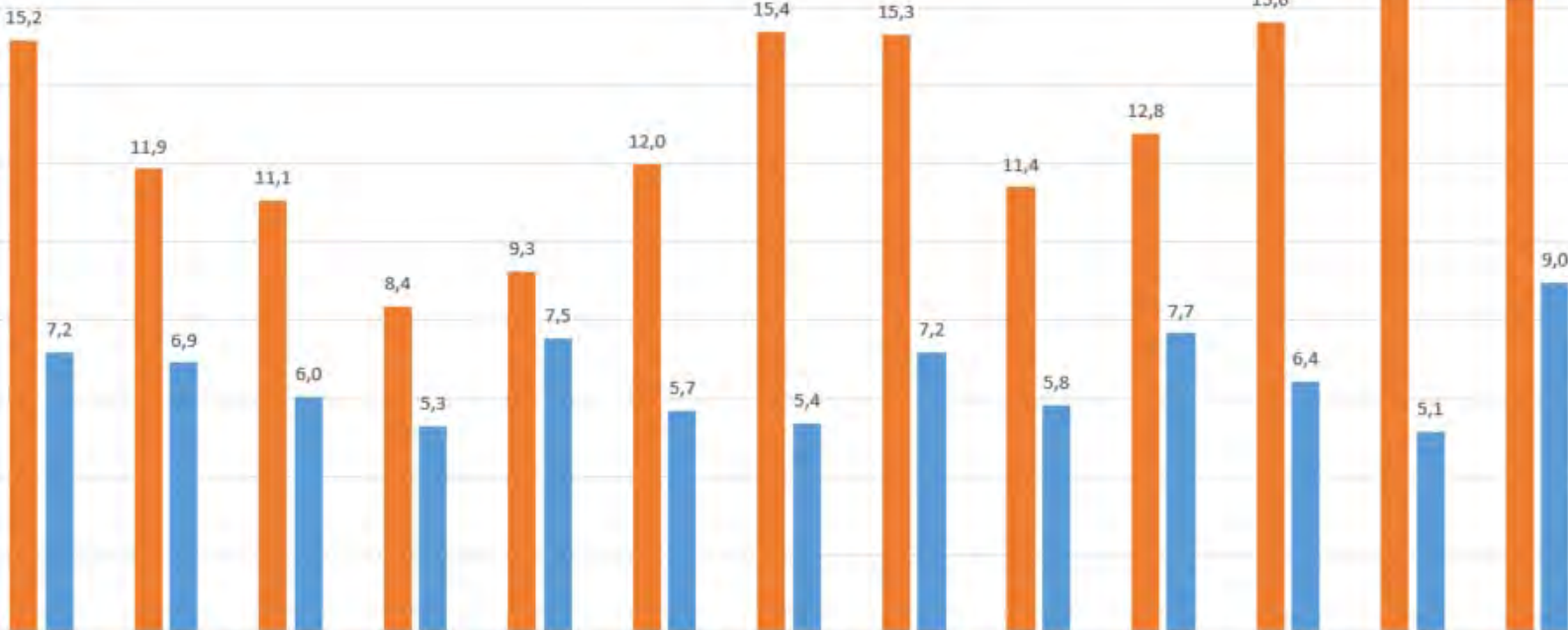
apr-23 maj-23 jun-23 jul-23 aug-23 sep-23 okt-23 nov-23 dec-23 jan-24 feb-24 mar-24 apr-24

Nattorganisationen

Värden

Medel av Sjukfrv %

Medel av Lång %



Produktion HSL/LSS

HSL/LSS

Sjukfrånvaro totalt % + Långtidssjukfrånvaro %

Medelvärde sjuk total:

8,5 %

Medelvärde sjuk lång:

3,7 %

12,0

10,0

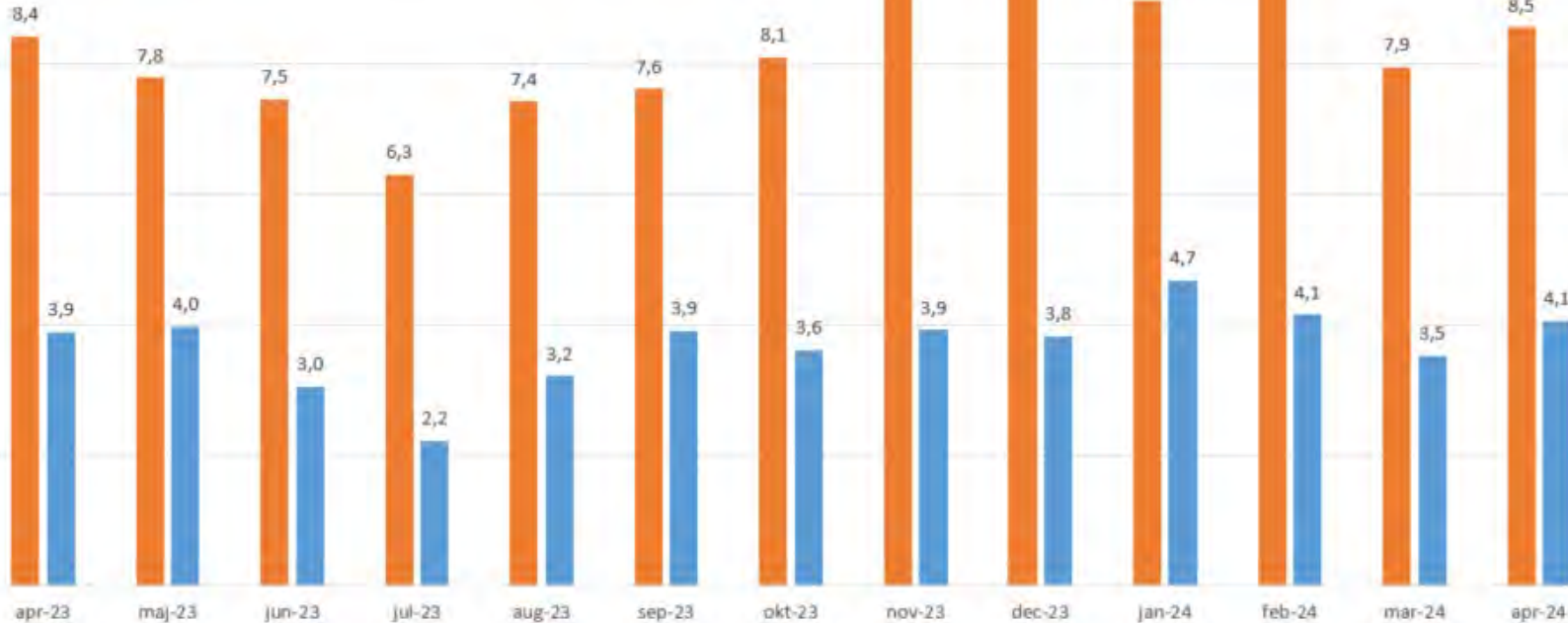
8,0

6,0

4,0

2,0

0,0



Värden

Medel av Sjukfrv %

Medel av Lång %

Produktion HSL/LSS

Gruppbostäd

Sjukfrånvaro totalt %+ Långtidssjukfrånvaro %

Medelvärde sjuk total:

7,9 %

Medelvärde sjuk lång:

3,2 %

12,0

10,0

8,0

6,0

4,0

2,0

0,0

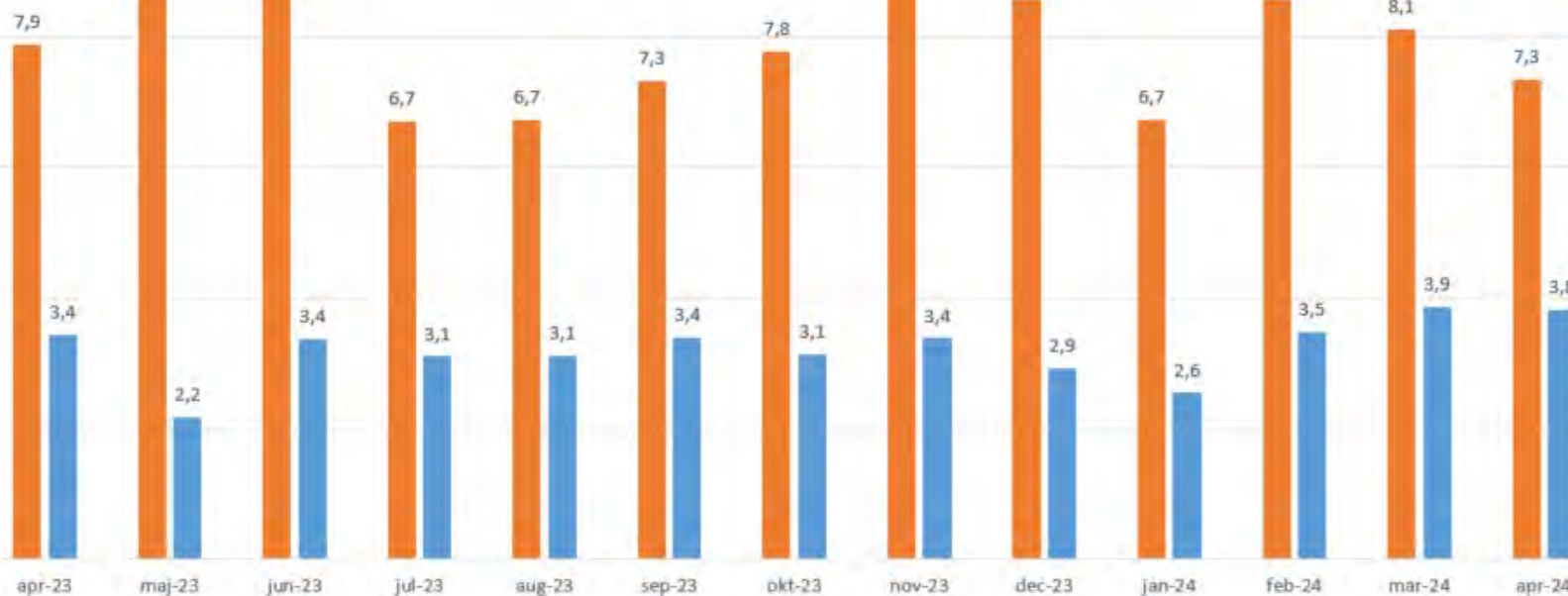
apr-23 maj-23 jun-23 jul-23 aug-23 sep-23 okt-23 nov-23 dec-23 jan-24 feb-24 mar-24 apr-24

Gruppbostäd

Värden

Medel av Sjukfrv %

Medel av Lång %



Servicebostäder

Sjukfrånvaro totalt %+ Långtidssjukfrånvaro %

Medelvärde sjuk total:

10,8 %

Medelvärde sjuk lång:

6,1 %

16,0

14,0

12,0

10,0

8,0

6,0

4,0

2,0

0,0

apr-23

maj-23

jun-23

jul-23

aug-23

sep-23

okt-23

nov-23

dec-23

jan-24

feb-24

mar-24

apr-24

Servicebostäder

Värden

Medel av Sjukfrv %

Medel av Lång %

5,5

7,2

3,5

12,2

11,2

11,3

12,6

14,1

15,0

10,8

13,4

8,2

10,4

2,3

6,2

2,2

4,6

4,4

8,2

8,2

7,5

7,5

7,9

6,1

2,6

7,1

SSK Västra

Sjukfrånvaro totalt %+ Långtidssjukfrånvaro %

Medelvärde sjuk total:

13,2 %

Medelvärde sjuk lång:

7,4 %

25,0

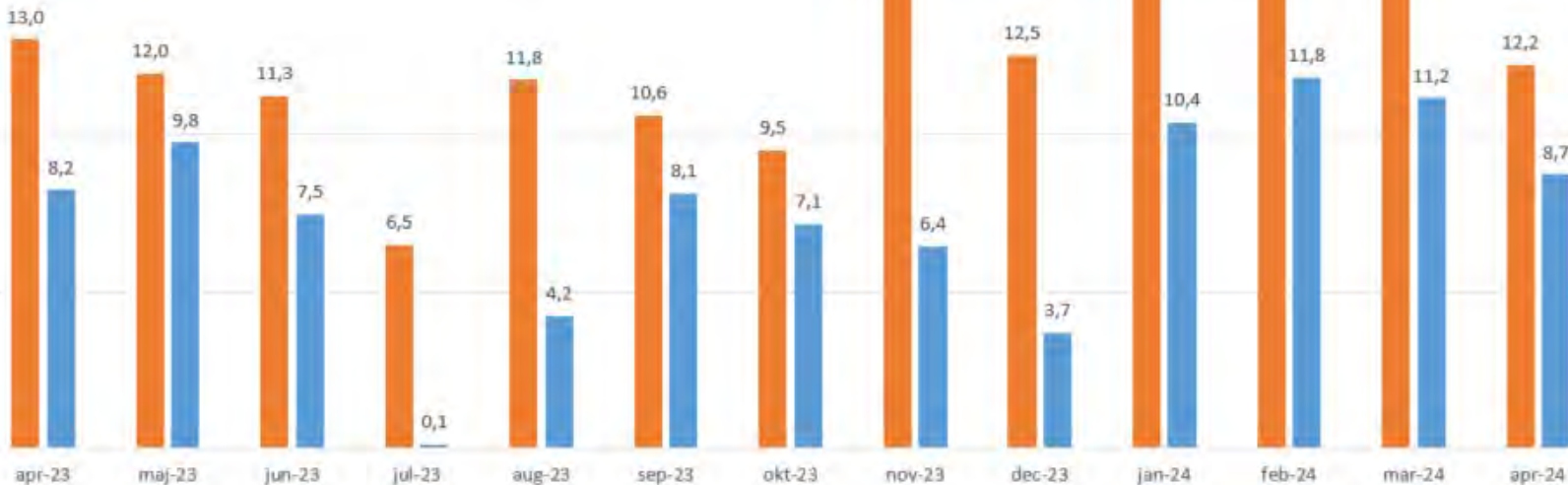
20,0

15,0

10,0

5,0

0,0



SSK Västra

Värden

Medel av Sjukfrv %

Medel av Lång %

SSK Östra

Sjukfrånvaro totalt %+ Långtidssjukfrånvaro %

Medelvärde sjuk total:

9,5 %

Medelvärde sjuk lång:

5,8 %

14,0

12,0

10,0

8,0

6,0

4,0

2,0

0,0

10,9

apr-23

6,5

maj-23

0,7

8,6

jun-23

0,0

7,8

jul-23

0,1

10,7

aug-23

9,4

sep-23

9,4

okt-23

11,0

okt-23

9,8

nov-23

11,3

nov-23

8,5

dec-23

10,1

dec-23

8,3

jan-24

10,3

jan-24

9,0

feb-24

7,9

feb-24

6,2

mar-24

8,0

mar-24

4,6

apr-24

12,6

apr-24

12,6

apr-24

Värden

Medel av Sjukfrv %

Medel av Lång %

Daglig verksamhet

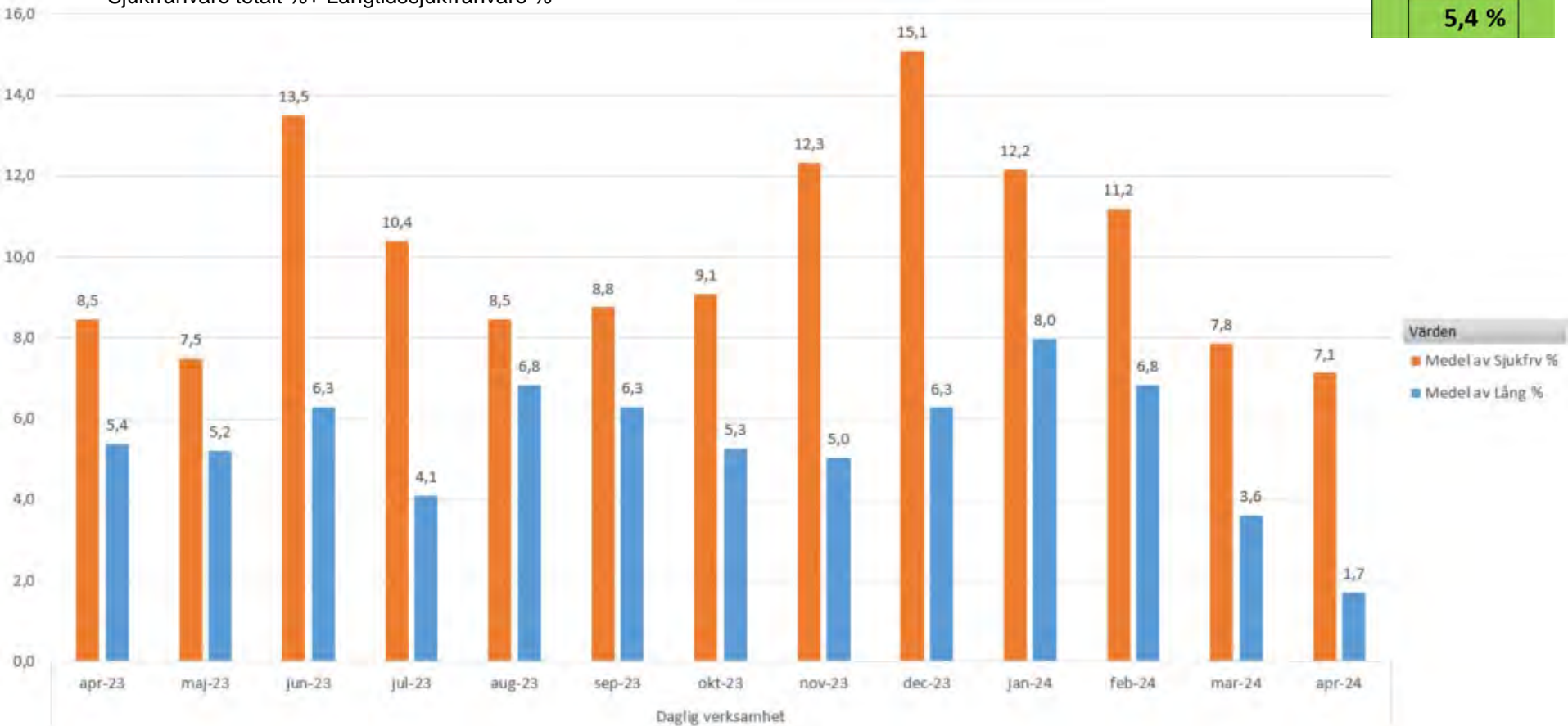
Sjukfrånvaro totalt %+ Långtidssjukfrånvaro %

Medelvärde sjuk total:

10,3 %

Medelvärde sjuk lång:

5,4 %



Statistik VoO

2023



ÖSTHAMMARS
KOMMUN
- EN DEL AV ROSLAGEN

Hemtjänstindex



ÖSTHAMMARS
KOMMUN
- EN DEL AV ROSLAGEN

Delindex 1: Information

Kvalitetspoäng 62 (genomsnitt 68,7)

Placering 193 (2023)

Placering 280 (2022)

Delindex 2: Biståndshandläggning

Kvalitetspoäng 39,1 (genomsnitt 48,3)

Placering 266 (2023)

Placering 259 (2022)

Delindex 3: Utförande

Kvalitetspoäng 77,4 (genomsnitt 79,2)

Placering 214 (2023)

Placering 225 (2022)

Delindex 4: Stöd och utveckling

Kvalitetspoäng 50,5 (genomsnitt 56,7)

Placering 186 (2023)

Placering 126 (2022)

Sammanräknat

Kvalitetspoäng 61,3 (genomsnitt 66,4)

Placering 227 (2023)

Placering 253 (2022)

Kolada

H e m t j ä n s t



ÖSTHAMMARS
KOMMUN
- EN DEL AV ROSLAGEN

Invånare 65+ (%)

- 2023, 28,8
- 2022, 28,4
- 2021, 28

- Riket 2023, 20,6

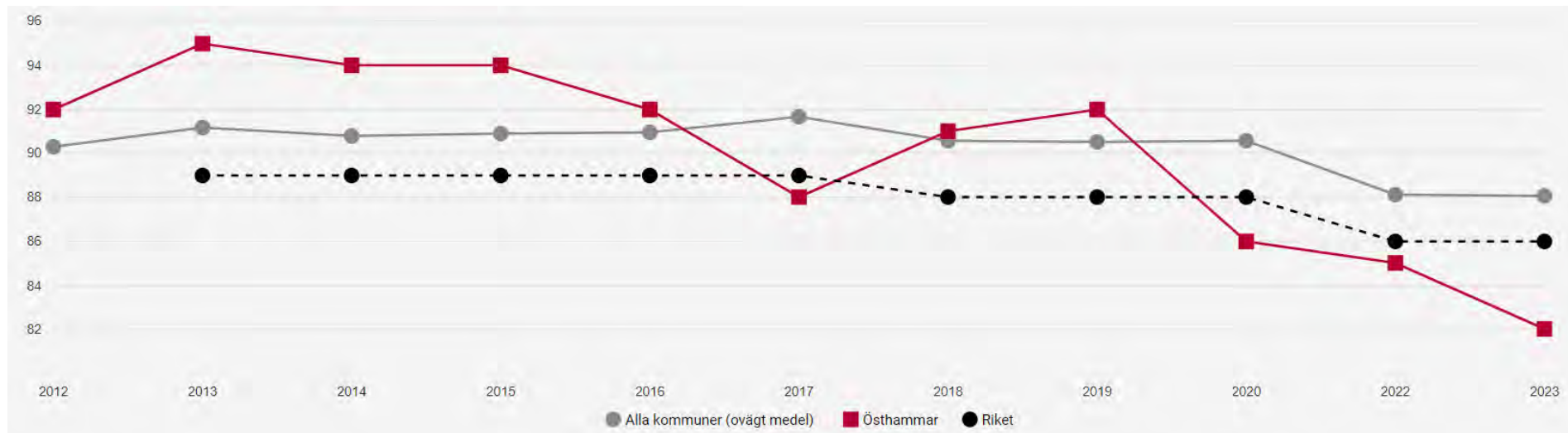
Brukarbedömning hemtjänst- helhetssyn andel (%)

- 2023, 82
- 2022, 85
- 2021 -

Brukarbedömning hemtjänst- helhetssyn andel (%)



Brukarbedömning hemtjänst- helhetssyn andel (%)



Invånare 65+ med hemtjänst i ordinärt boende andel (%)

- 2023, 7,4
- 2022, 7,1
- 2021,7,4
- 2020, 7,3

- Riket 2023, 6,8

Förtroende för personalen (%)

- 2023, 89
- 2022, 88
- 2021, -
- 2020, 90

- Riket 2023, 88

Alltid eller oftast ett bra bemötande, andel (%)

- 2023, 97
- 2022, 95
- 2021, -
- 2020, 97

- Riket 2023, 96

Få kontakt med hemtjänstpersonalen, andel %

2023, 69

2022, 76

2021, -

2020, 84

Riket 2023, 75

Brukarbedömning hemtjänst äldreomsorg – mycket eller ganska trygga, andel %

2023, - 81

2022, 82

2021, -

2020, 83

Riket 2023, 85

Brukarbedömning hemtjänst äldreomsorg - hälsotillstånd, andel (%)

2023, - 26

2022, 28

2021, -

2020, 27

Riket 2023, 32

Brukarbedömning hemtjänst äldreomsorg - besväras av ensamhet kommun, andel (%)

2023, 54

2022, 58

2021, -

2020, 62

Riket 2023, 52

Personer 75+ år med hemtjänst med tio eller fler läkemedel, andel (%)

2023, 36

2022, 32,6

2021, 31,8

2020, 29,3

Riket 2023, 30,3

Kolada

SÄBO



ÖSTHAMMARS
KOMMUN
- EN DEL AV ROSLAGEN

Medianvårdtid i särskilt boende äldreomsorg, antal dagar

2023, 573

2022, 491

2021, 906

2020, 645

Riket 2023 - 706

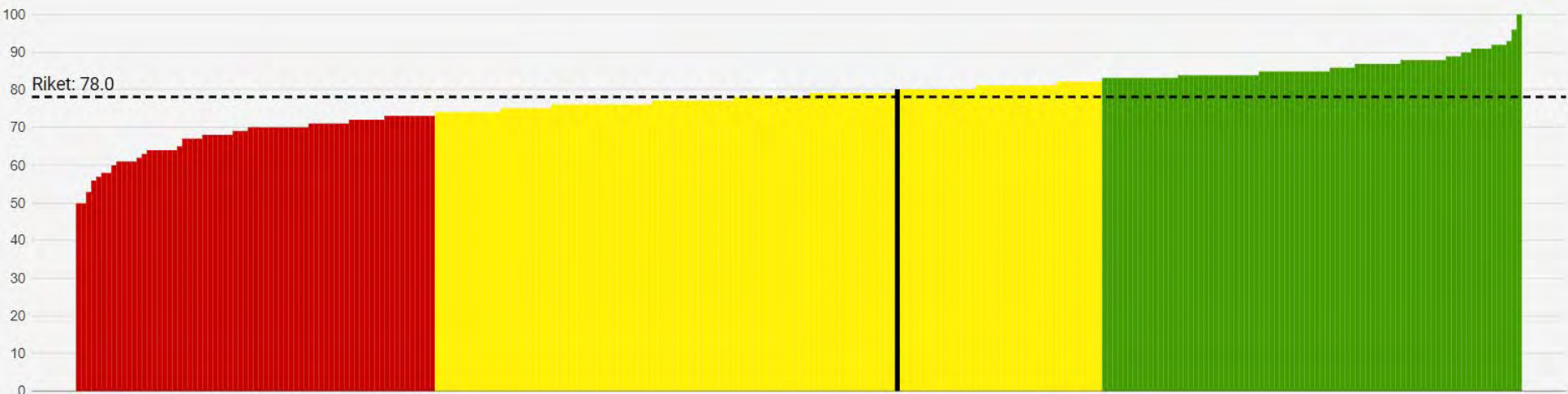
Brukarbedömning särskilt boende - helhetssyn andel (%)

2023, 80

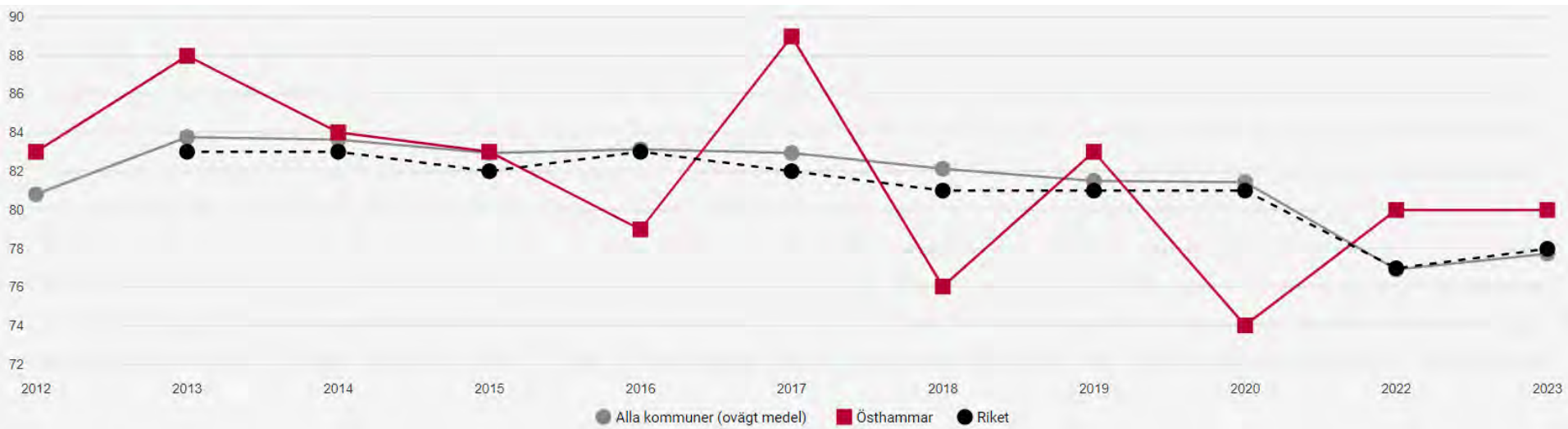
2022, 80

2021 -

Brukarbedömning särskilt boende - helhetssyn andel (%)



Brukarbedömning särskilt boende - helhetssyn andel (%)



Hänsyn till åsikter och önskemål, andel (%)

2023, 82

2022, 82

2021, -

2020, 87

Riket 2023, 84

Brukarbedömning särskilt boende äldreomsorg - möjlighet att framföra synpunkter eller klagomål, andel (%)

2023, 39

2022, 30

2021, -

2020, 46

Riket 2023, 44

Möjligheter att påverka tider, andel (%)

2023, 51

2022, 50

2021,-

2020, 58

Riket 2023, 53

Brukarbedömning särskilt boende äldreomsorg - tillräckligt med tid, andel (%)

2023, 77

2022, 71

2021, -

2020, 58

Riket 2023, 71

Brukarbedömning särskilt boende äldreomsorg - information om förändringar, andel (%)

2023, 56

2022, 49

2021, -

2020, 41

Riket 2023, 45

Brukarbedömning särskilt boende äldreomsorg - mycket eller ganska trygga, andel (%)

2023, 95

2022, 83

2021, -

2020, 80

Riket 2023, 86

Brukarbedömning särskilt boende äldreomsorg - möjligheten att komma utomhus, andel (%)

2023, 46

2022, 34

2021, -

2020, 44

Riket 2023, 46

Brukarbedömning särskilt boende äldreomsorg - få kontakt med personalen på boendet, andel (%)

2023, 83

2022, 72

2021, -

2020, 67

Riket 2023, 80

Brukarbedömning särskilt boende äldreomsorg - tillgång till sjuksköterska, andel (%)

2023, 83

2022, 73

2021, -

2020, 67

Riket 2023, 72

Brukarbedömning särskilt boende äldreomsorg - läkare vid behov, andel (%)

2023, 65

2022, 51

2021, -

2020, 55

Riket 2023, 49

Brukarbedömning särskilt boende äldreomsorg - måltidsmiljö, andel (%)

2023, 76

2022, 61

2021, -

2020, 58

Riket 2023, 68

Brukarbedömning särskilt boende äldreomsorg - sociala aktiviteter, andel (%)

- 2023, 59
- 2022, 47
- 2021, -
- 2020, 46

- Riket 2023, 58
-

Brukarbedömning särskilt boende äldreomsorg - trivsamma gemensamma utrymmen, andel (%)

- 2023, 61
- 2022, 63
- 2021, -
- 2020, 63

- Riket 2023, 61

Brukarbedömning särskilt boende äldreomsorg - trivs med rum/lägenhet, andel (%)

- 2023, 70
- 2022, 68
- 2021, -
- 2020, 55

- Riket 2023, 72

Slutrapport

Trygg och hållbar äldreomsorg

Innehåll

Slutrapport för Trygg och hållbar äldreomsorg.....	3
Omställningsplanens innehåll:	3
Insatser på de särskilda boendena Olandsgården, Lärkbacken och Tallparksgården ges som individuella insatser	4
Ur Plan	4
Genomförande.....	4
Särskilda boendena Edsvägen 16 och Parkvägen ställs om till enbart demensboenden	5
Ur Plan	5
Genomförande.....	6
Flytt av korttidsenheten från vårdcentrum till Lärkbacken och neddragning av antalet platser från 14 till 7.....	7
Ur Plan	7
Genomförande.....	7
Nytt psykiatriboende för äldre med 6 platser på Lärkbacken	8
Ur plan.....	8
Genomförande.....	8
Ny nattorganisation SoL gemensam för ordinärt och särskilt boende	8
Ur plan.....	8
Genomförande.....	9
Resurspool.....	9
Ur plan.....	9
Genomförande.....	10
Ny hemsjukvårdsorganisation	10
Ur plan.....	10
Genomförande.....	11
Sammanfattning och fortsatt arbete.....	12

Slutrapport för Trygg och hållbar äldreomsorg

I juni 2020 gav dåvarande Socialnämnden förvaltningen i uppdrag att ta fram en handlingsplan och en långsiktig strategi för en trygg och hållbar äldreomsorg i Östhammars kommun. Socialnämnden antog handlingsplanen i september 2020. Handlingsplanen hade funktionen av att konkretisera vad nämnden ville se av omställningen i form av förändrade arbetsätt och verksamheter, samt komplettera och stödja Äldreplanen "Det goda livet som äldre i Östhammars kommun 2018-2022".

Omställningsplanens innehåll:

- Uppföljning av samtliga beslut med individuella insatser på de särskilda boendena Olandsgården, Lärkbacken och Tallparksgården
- Insatser på de särskilda boendena Olandsgården, Lärkbacken och Tallparksgården ges som individuella insatser
- Särskilda boendena Edsvägen 16 och Parkvägen ställs om till enbart demensboenden
- Övernattning inom dagverksamhet för demenssjuka personer
- Korttidsenheten vid vårdcentrum avvecklas
- Ny korttidsenhet med 7 platser vid Lärkbacken
- Nytt psykiatriboende med 6 platser för äldre öppnas vid Lärkbacken
- Ny nattorganisation SoL som är gemensam för ordinärt boende, Olandsgården, Lärkbacken och Tallparksgården
- Ny resurspool
- Ny hemsjukvårdsorganisation

I denna skriftliga slutrapport beskrivs kortfattat genomfört arbete och i förekommande fall ekonomiska konsekvenser, utifrån var och en av handlingsplanens beslutade insatser.

Insatser på de särskilda boendena Olandsgården, Lärkbacken och Tallparksgården ges som individuella insatser

Ur Plan

Besluten på boendena Olandsgården, Lärkbacken och Tallparksgården går från ett beslut om särskilt boende där omvårdnaden beräknas lika för alla, utan individuella beslut utifrån behov till två beslut (särskilt boende + omvårdnadsbehov) där det ena beslutet avser boendet, och det andra beslutet avser insatser utifrån behov.

Biståndshandläggare kommer fatta beslut om individuell insats och det görs genom ett tilläggsbeslut till befintligt beslut som utgår ifrån individens behov i centrum (IBIC).

Myndighet kommer gå igenom alla beslut med handläggarna och vid behov informera anhöriga och enskilda. Utifrån beslut om individuella insatser kommer verksamheten möta upp med en ökad flexibilitet och justera bemanningen efter brukarens behov.

Presumerade ekonomiska konsekvenser

Den ekonomiska kalkylen baserar sig på en omställning av 110 beslut som går från ett enskilt boendebeslut till ett individuellt beslut om insatser och omfattning. 110 beslut där varje individuellt beslut i genomsnitt uppskattas till 75 timmar omvårdnadsinsatser per månad.

I dagsläget uppgår kostnaderna för de 110 besluten till 48,6 mnkr, exklusive lönekostnader för nattpersonal på 10,2 mnkr. Kostnaderna för utförandet för de individuella insatserna dagtid (7.00–22.00) beräknas till 39,6 mnkr ($75 \cdot 400 \text{ kr/timme} \cdot 110 \cdot 12$). Nettoeffekten uppgår således till $48,6 \text{ mnkr} - 39,6 \text{ mnkr} = 9,0 \text{ mnkr}$

Genomförande

Myndighet genomförde individbeslut för samtliga boende vid Olandsgården, Lärkbacken och Tallparksgården men omställning vid de särskilda boendena genomfördes inte då effekterna av omställningen presumerades innebära ökade kostnader utan garanterad kvalitetshöjning. Utifrån detta beslutades om att genomföra ett pilotprojekt innan breddinförande.

Pilotprojektet planerades till Lärkbacken, men då enheten samtidigt ställde om och inrättade korttidsplatser och psykiatriplatser skulle effekterna vara svåra att utvärdera.

I april 2023 fick istället Olandsgården uppdraget att genomföra ett pilotprojekt med planering enligt individbeslut på en av enhetens avdelningar. Piloten genomfördes under fem månader.

Vård- och omsorgsnämnden ska få en redovisning av genomfört arbete och resultat av pilotprojektet vid nämndsammanträde i maj. Vid upprättande av denna rapport finns således inget tillgängligt inriktningsbeslut för det fortsatta arbetet.

Faktiska ekonomiska konsekvenser

Under pilotprojektet ökade kostnaderna för personal, trots att avdelningen inte varit fullbelagd under projekttiden. Ökningen bestod i tid som förlagts till planering, alltså en ny arbetsuppgift. Genomförandet har också krävt mer resurser i ordinarie bemanning. För att följa kostnaderna så upprättades en ändamålskod på vilken ökade kostnader registrerades. På ändamålskoden registrerades 44490 kr för perioden september-januari. Till detta kommer timmar för förberedelse och första månadens planering som uppskattas omfatta 25 % av en heltidstjänst.

Ett införande av individbeslut som beräknas i likhet med ett hemtjänstbeslut innebär en markant ökad arbetsbelastning för biståndshandläggare. Att justera tid i ett beslut efter bedömt behov inom hemtjänsten har idag biståndshandläggare 10 arbetsdagar på sig att utföra, en tillfällig ökning av insatser kan brukas fritt inom denna tid av utföraren, detta för att tillgodose akuta behov som kan uppstå t.ex. i samband med oförutsedd sjukdom. Inom särskilt boende idag så bemannas enheterna efter brukarens aktuella behov utan en justering av myndighet. För personer inom särskilt boende är omvårdnadsbehovet så omfattande att en beräkning av tid i form av punktinsatser inte längre är skälig levnadsnivå, vilket är vad ett biståndsbeslut utgår ifrån, då behovet är en omfattande dygnet runt omsorg och därmed kan variera efter dagsform. Vid ett utbrott av t.ex. calici skulle detta kunna innebära att samtligas beslut på ett särskilt boende behöver justeras för att tillgodose de boendes behov om utbrottet överstiger 10 arbetsdagar.

För att möta det behovet av justering av tid vid förändringar beräknar myndighet ha behovet av att utöka med minst en ytterligare biståndshandläggare på heltid.

Då införandet skett i form av ett mindre pilotprojekt, finns inte kostnadsbild för breddinförande att ställa mot de presumerade effekterna ur planen.

Särskilda boendena Edsvägen 16 och Parkvägen ställs om till enbart demensboenden

Ur Plan

Befolkningen i Östhammars kommun består idag av ett högt antal äldre i jämförelse med genomsnittet i Sverige och andelen äldre förväntas öka generellt i hela landet de kommande åren. Med stigande ålder ökar risken för att insjukna i bland annat demenssjukdom vilket ställer högre krav på kompetens för behoven.

Edsvägen 16 byggdes som demenscentrum och även Parkvägens lokaler är till viss del anpassade för demensboende. Boendena är anpassade för demens där man bl.a. har olika färger på korridorer och extra ljuddämpning i taket. Bemanningen har i större utsträckning utbildning och kompetens för demens.

Omställningen syftar till att bevara och stärka kommunens kompetens inom demens och

säkerställa att personer med demensproblematik får rätt insats och stöd.

Som ett komplement till demensplatserna planeras det att öppna för en möjlighet till övernattning med två korttidsplatser på Edsvägen 16.

Presumerade ekonomiska konsekvenser

Den ekonomiska kalkylen baserar sig på en omställning av 44 platser (här räknar vi alltså bara med de platser som konverteras från omvårdnad till demens) från omvårdnad till demens. 44 platser där varje plats i genomsnitt går från en dygnskostnad på 1 200 kr till 1 330 kr.

Nettoeffekten beräknas till $130 \text{ kr} * 44 \text{ platser} * 365 \text{ dygn} = 2,1 \text{ mnkr}$

Genomförande

Omställningen är genomförd och i dagsläget är Edsvägen 16 och Parkvägen demensboenden och övriga särskilda boenden generella omvårdnadsboenden. På Edsvägen 16 finns plats för 58 personer och på Parkvägen 49.

Båda boendena är Silviahemscertifierade, vilket innebär att innebär att alla medarbetare vid en vård- och omsorgsenhet har fått en grundutbildning i demenskunskap. Arbetsledare har utbildats i ledarskap vid implementering och teamarbete, samt minst två medarbetare per avdelning har fått reflektionsledarutbildning.

Övernattning inom dagverksamhet för demenssjuka personer har inte genomförts.

Kösituationen till särskilt boende är den att efterfrågan på demensplatser är större än den för omsorgsplatser, vilket visar att omställningen haft positiva effekter för kommunens äldre, men också att arbetet med att utveckla demensvården inom såväl särskilt- som ordinärt boende är ett arbete som behöver bedrivas aktivt över tid, i syfte att anpassa omsorgen efter förändrade- och ökade behov.

Faktiska ekonomiska konsekvenser

Kommunens fem särskilda boende har olika pris per dygn. Beräkningen nedan är gjord på snittpriset per dygn för omvårdnadsboende respektive demensboende.

I priset för omvårdnadsboende ingår inte kostnaden för hyra, HSL samt omvårdnad natt.

I priset för demensboende ingår inte kostnaderna för hyra samt HSL.

I dagsläget är snittdygnskostnaden för omsorgsboende 1301kr per dygn och för demensboende 1695kr per dygn. Nettokostnadseffekten för de 44 platser som konverterades är i dagsläget 6,3mnkr. Den tidigare beräkningen är baserat på ett lägre platspris, vilket förklarar den markanta skillnaden i nettoeffekt över tid.

Flytt av korttidsenheten från vårdcentrum till Lärkbacken och neddragning av antalet platser från 14 till 7

Ur Plan

I dagsläget så bedrivs korttidsverksamheten på vårdcentrum i lokaler som från början var anpassad för 28 lägenheter.

Dagens korttidsenhet har 14 platser och används både som växelvård och boende i väntan på hemgång. Korttidsenheten öppnade 2014 och kom ifrån ett behov av att samla korttidsplatser för att bättre kunna nyttja kompetens.

I och med omställningen kommer korttidsenheten flytta från vårdcentrum till Lärkbacken och går från 14 till 7 platser.

Presumerade ekonomiska konsekvenser

Hyreskostnaden för lokalen uppgår 2020 till cirka 3,5 mnkr och kvarstår fram till 2022 om avtalet sägs upp. Exklusive lokalkostnader har verksamheten en driftsbudget på 11,6 mnkr för 2020, eller 2 260 kr per plats. Efter omställningen ges verksamheten en budget per plats som är något högre än tidigare då viss stordriftsfördel minskar, $2\,400\text{ kr} * 7\text{ platser} * 360\text{ dgr} = 6,0\text{ mnkr}$. Årlig nettoeffekten uppgår 2021 och 2022 till $11,6\text{ mnkr} - 6,0\text{ mnkr} = 5,6\text{ mnkr}$ och från och med 2023 $9,1\text{ mnkr}$.

Genomförande

Omställningen är genomförd och sedan 2021 finns totalt 13 platser vid Lärkbacken i Gimo, som kan användas flexibelt som korttidsplatser eller psykiatriplatser.

Utöver dessa finns 2 växelvårdsplatser på Edsvägen, 2 palliativa platser på Lärkbacken och 1 trygghetsplatser på Lärkbacken.

I dagsläget finns behov av ytterligare platser varför verksamheten utreder möjligheten att inrätta fler korttidsplatser. Brist på korttidsplatser leder till att personer blir kvar färdigbehandlade på Akademiska sjukhuset och kommunen får betala dygnskostnad för den tid personen blir kvar. Även brist på SÄBO-platser gör att korttidsplatser behöver beläggas frekvent, i avvaktan på ledig SÄBO-plats.

Faktiska ekonomiska konsekvenser

I dagsläget är kostnaden för korttidsplatser 1 537kr per dygn. Korttidsenheten har en total budget om 3,9mnkr. Nettokostnadseffekten är i dagsläget $11,6\text{ mnkr} - 3,9 = 7,7\text{ mnkr}$. Den tidigare beräkningen är baserat på ett högre platspris, vilket förklarar skillnaden i nettoeffekt.

Nytt psykiatriboende för äldre med 6 platser på Lärkbacken

Ur plan

Ett psykiatriboende inom vård och omsorg i Östhammars kommun innebär färre inköpta externa platser, brukare kan bo kvar i kommunen och personalens kompetens utvecklas och tas tillvara.

Lärkbacken ligger ”mitt i kommunen”, nära till öppenpsykiatri och det finns redan idag flera personer med psykiatriska hinder som bor på Lärkbacken.

Presumerade ekonomiska konsekvenser

I dagsläget tillgodoses behovet antingen på ett vanligt särskilt boende för äldre, genom köp av extern plats eller hemtjänst utan anpassat stöd. Nuvarande kostnad får således skattas utifrån den kostnad som finns på våra särskilda boenden och eventuell individuell anpassning samt de kostnader som vi har för extern placering.

Nuvarande kostnader uppskattas utifrån resonemanget ovan till mellan 1 300 – 4 500 kr per dygn och att snittet uppgår till 2 700 kr per dygn. Efter omställningen ges verksamheten en budget som bygger på nuvarande uppskattad kostnad, det vill säga 5,8 mnkr (6 platser * 2 700 kr/dygn * 360 dygn).

Genomförande

Omställningen är genomförd och sedan 2021 finns 13 antal platser vid Lärkbacken i Gimo som kan användas flexibelt som psykiatriplatser eller korttidsplatser.

Faktiska ekonomiska konsekvenser

I dagsläget finns fyra psykiatriplatser med ett dygnspris om 1303kr (natten är exkluderad i priset). Budgeten för de fyra psykiatriplatserna uppgår till 1,9 mnkr 2024, vilket är lägre än den presumerade kostnaden, som var beräknad för sex platser och en dygnskostnad om 2700 kr.

Ny nattorganisation SoL gemensam för ordinärt och särskilt boende

Ur plan

I dag har varje särskilt boende en egen organisation för nattbemanningen sedan har kommunen en gemensam nattpatrull som utgår från Östhammar och tar hand om alla nattinsatser inom ordinärt boende.

En gemensam nattorganisation kan användas mer flexibelt utifrån bemanning och kompetens. Förutom att ta hand om nattinsatser inom ordinärt boende kommer den nya organisationen också ta hand om boendena vid Olandsgården, Lärkbacken och Tallparksgården som beviljats

nattinsatser. Den gemensamma organisationen nattorganisationen har en chef.

Presumerade ekonomiska effekter

I dagsläget uppgår lönekostnader för nattpersonal till 10,2 mnkr på de särskilda boendena Olandsgården, Lärkbacken och Tallparksgården. Förutom nattbemanning på särskilda boenden så har kommunen en nattpatrull som i dagsläget utför insatser nattetid inom ordinärt boende. Nuvarande nattpatrull har en budget på 8,7 mnkr. Efter omställningen ges verksamheten en budget som är minskad med 3 nattrader, och varje nattrad har idag en kostnad på cirka 1,3 mnkr vilket tillsammans med budget för nattpatrull ger en kostnad om 14,8 mnkr. Årlig nettoeffekt uppgår till $10,2 \text{ mnkr} + 8,7 \text{ mnkr} - 15,0 \text{ mnkr} = 3,9 \text{ mnkr}$.

Genomförande

Omställningen är delvis genomförd enligt plan. Idag består nattorganisationen av två personalgrupper under en enhetschef. Dessa är nattpatrullen, som arbetar med hemtjänst nattetid och SÄBO natt som arbetar inom kommunens särskilda omvårdnadsboenden nattetid. Ingen legitimerad personal omfattas. Demensboenden omfattas inte. Målsättningen om ett mer flexibelt arbetssätt mellan medarbetare i hemtjänst och medarbetare på särskilt boende är inte realiserat fullt ut.

En genomlysning av nattorganisationen har genomförts och ärendet behandlas vid Vård- och omsorgsnämnden i maj, varför beslut om eventuell ny organisering inte finns tillgängligt vid tiden för upprättande av denna rapport.

Faktiska ekonomiska effekter

Utfallet för nattorganisationen 2021-2023:

År	Budget	Utfall	Avvikelse
2021	8 836	13 366	-4 600
2022	9 645	15 822	-6 177
2023	10 163	13 017	-2 864

Resurspool

Ur plan

Dagens organisation ser olika ut från ort till ort och förutsättningarna och behovet skiljer sig åt mellan orterna. Vissa har bemanningsstöd som även har andra administrativa uppgifter, det finns biträdande chefer som bemannar och Omvårdnadsledare och några chefer sköter sin enhets bemanning utan administrativt stöd.

Den nya resurspoolen har som mål att öka kvaliteten och arbeta mer proaktivt och använda professionerna till rätt arbetsuppgifter för att skapa ordning och struktur med ett helhetsperspektiv.

Presumerade ekonomiska effekter

Här räknar förvaltningen med att minska sjuktal, vikarieanvändning och övertid/mertid, men använder sig av försiktighetsprincip och sätter den ekonomiska effekten till noll.

Genomförande

I dagsläget ligger resurspoolen under enhetschef för hemtjänsten i Alunda och är bemanningsmässigt uppdelad på Öst och Väst. Bemanningen inom öst och väst skiljer också med tolv medarbetare i gruppen väst och enbart två i gruppen Öst. Många av de som arbetar inom poolen går på längre vikariat på en och samma arbetsplats och de 14 medarbetarna i poolen täcker inte upp för verksamhetens kortare och längre vakanser, varför behov av timvikarier utanför poolen är fortsatt omfattande. Det gör att den planerade effekten av en samlad resurspool inte är uppnådd.

Faktiska ekonomiska effekter

Tabellen nedan visar att kostnaden för timanställda sjunker mellan åren 2021 och 2022 men i det ekonomiska utfallet mellan 2022 och 2023 finns i princip inte någon förändring.

År	Utfall kostnader hemtjänsten timanställda	Utfall kostnader resurspoolen	Total kostnad
2021	12 937	1 178	14 115
2022	10 962	1 230	12 192
2023	11 167	1 040	12 207

**exklusive arbetsgivaravgifter*

Ny hemsjukvårdsorganisation

Ur plan

Dagens hälso- och sjukvårdsorganisation (HSV) är uppdelad i två delar, öst och väst, där förutsättningarna och behovet skiljer sig. Utöver de två delarna finns en central natthemsjukvård och HSL-personal på korttidsenhet och närvårdsenhet samt en separat enhet för rehab. Dagens organisatoriska struktur upplevs som spretig och det saknas en helhetssyn.

Målet med den nya HSV-organisationen är att den ska jobba på likartat sätt med ett tydligt uppdrag som gäller på alla orter inom samtliga verksamheter. Den nya organisationen ska också minska sårbarheten vid vakanser, bl.a. genom resurspersoner som jobbar flexibelt utan

direkt brukaransvar.

Den nya HSV-organisationen leds av en gemensam chef men kompletteras av koordinatörer för öst och väst samt närvårdsenheten. Närvårdsenheten kommer få en mycket mer central roll inom den nya hälso- och sjukvårdsorganisation under jourtid, kvällar och helger. Den nuvarande enheten för rehab bevaras men ges samma struktur med koordinatörer för öst och väst samt närvårdsenheten.

Presumerade ekonomiska konsekvenser

Ny HSV organisation beräknas klara sig med tidigare budget, och den ekonomiska effekten beräknas således till noll.

Genomförande

I februari 2021 slogs HSV-organisationen samman under en chef, med medarbetarna fortfarande uppdelad på Öst och Väst. Från september 2021 fick hemsjukvårdsorganisationen två koordinatörer vars huvuduppdrag är att främja trygg och säker hemgång från slutenvården. Närvårdsenheten inrättade motsvarande koordinatörstjänst vid samma tid medan rehab anställt koordinatör först våren 2024. Koordinatorerna samverkar såväl med varandra som regionen, i hemtagningsteam och annat.

Det planerade arbetssättet där Närvårdsenheten skulle ha en mer central roll under jourtid, kvällar och helger har inte genomförts. Här finns fortsatt utrymme att utveckla samarbete och arbetssätt, med hänsyn till Närvårdsenheten regiongemensamma drift- och finansieringsmodell.

I takt med en växande äldre- och därmed sjukare population ställs högre krav på den kommunala sjukvården. Utöver utmaningar med kompetensförsörjning ställs ökade krav på fortbildning, kvalitetssäkring, framtagande av regiongemensamma och lokala rutiner för bibehållen patientsäkerhet, vid högt tryck på verksamheten. Detta har gett att ytterligare en enhetschef anställs under tertiäl 2 2024 och enheten delas återigen upp mellan två enhetschefer.

Faktiska ekonomiska konsekvenser

Utfall i relation till budget 2020-2023:

År	Budget	Utfall	Avvikelse
2020	22 457	22 785	-328
2021	23 878	26 997	-3 119
2022	25 329	31 625	-6 296
2023	28 303	33 640	-5 337

Sammanfattning och fortsatt arbete

Majoriteten av de planerade insatserna är genomförda, pågående i enlighet med plan eller hanteras på annat sätt, utifrån nuvarande förutsättningar.

Insatserna inom ramen för Trygg och hållbar äldreomsorg är att betrakta som en integrerad del av Vård- och omsorgsnämnden och Individ- och familjenämndens kontinuerliga arbete med att anpassa och utveckla verksamheten utifrån invånarnas behov och givna budgetramar. Att fortsatt samla dem under begreppet Trygg och hållbar är därför inte fortsatt en nödvändighet för progress och uppföljning.