

Barn- och utbildningsnämnden

Kallelse

Nämnd	Barn- och utbildningsnämnden
Datum och tid	2024-05-23, klockan 08.30
Plats	Kommunkontoret, sammanträdesrum Gräsö (SR1)
Sekreterare	Per-Åke Berg
Ordförande	Christina Williamsson Liw (M)

Ärendelista

1. Val av justerare	2
2. Fastställande av föredragningslista	2
3. Redovisning av närvaron inom grundskolan och gymnasieskolan <i>Föredragande: Ida Florén</i>	3
4. Barnomsorgskö och prognos <i>Föredragande: Elisabeth Lindkvist</i>	4
5. Ansökan om godkännande som huvudman för fristående gymnasieskola	5
6. Årsbudget 2024: Tertialrapport per april 2024 <i>Föredragande: Josefine Myhrberg</i>	6
7. Åtterrapporering av sjukfrånvaro	7
8. Uppföljning av 2021 års revisionsrapporter	8
9. Information från förvaltningen	9
10. Redovisning av delegationsbeslut	10
11. Anmälningssärenden	12
12. Redovisning av förslag till budget 2025 och flerårsplan 2026-2027, drift- och investeringsbudget	13
13. Årsbudget 2025: Risk- och konsekvensanalys samt diskussioner om prioriteringar kopplat till föreslagen uppräknig	14

Barn- och utbildningsnämnden

1. Val av justerare

2. Fastställande av föredragningslista

Barn- och utbildningsnämnden

Klockan 08.35

Dnr BUN-2024-053

3. Redovisning av närvaron inom grundskolan och gymnasieskolan

Förslag till beslut

Barn- och utbildningsnämnden tar del av informationen.

Ärendebeskrivning

Problematisks skolfrånvaro är en komplex fråga och kan bero på pedagogiska, sociala och/eller psykologiska faktorer. Skolfrånvaro börjar oftast med ströfrånvaro enligt forskning och beprövad erfarenhet. Riskerna med ströfrånvaro är väl undersökta och dokumenterade. En riskfaktor för elever med upprepad ströfrånvaro är att de senare löper ökad risk för hög frånvaro och framtida utanförskap. Varje skola i Östhammars kommun ska arbeta med att främja skolnärvaron. För grundskolan har över 20 % frånvaro senaste 30 dagarna valts som ett gränsvärde för att uppmärksamma skolnärvaron för vårdnadshavare. Om frånvaron inte kan förklaras av tillfällig sjukdom eller ledighet ska ärendet uppmärksammas i skolans elevhälsoteam, även om frånvaro både kan och ska uppmärksammas tidigare. Om skolnärvaron efter insatser och dialog med vårdnadshavare är fortsatt hög ska rektor se till att en utredning om skolfrånvaro inleds.

För gymnasiet innefattar elever med långvarig skolfrånvaro både elever som under en längre period har haft en omfattande ströfrånvaro och elever som under en sammanhängande lång tid inte kommit till skolan alls. Elevernas närvaro följs löpande upp av mentor och vid större frånvaro tas ärendet upp i elevhälsoteamet och utreds. Vidare ska gymnasiet rapportera in ogiltig frånvaro (efter utredning) som överstiger 4 timmar per månad till CSN (Centrala studiestödsnämnden). CSN beslutar sedan om studiebidraget ska dras in. När studiebidraget stoppas kan även bidrag från andra myndigheter stoppas, till exempel familjens bostadsbidrag och flerbarnstillägg från Försäkringskassan.

För att följa upp arbetet med att främja skolnärvaro har kommunfullmäktige beslutat om ett särskilt nämndmål om att den totala närvaron inom grundskolan och gymnasieskolan ska öka. Förvaltningen redovisar hur arbetet fortskrider tillsammans med närvarostatistik inom ramen för det systematiska kvalitetsarbetet i tertiärrapporterna vid tre tillfällen per år.

Beslutsunderlag

- Muntlig redovisning på sammanträdet.

Barn- och utbildningsnämnden

Klockan 09.00

Dnr BUN-2024-052

4. Barnomsorgskö och prognos

Förslag till beslut

Barn- och utbildningsnämnden tar del av redovisningen.

Ärendebeskrivning

Aktuell barnomsorgskö och prognos redovisas två gånger per år.

Beslutsunderlag

- Statistik avseende barnomsorgskö och prognos.

Barn- och utbildningsnämnden

Klockan 09.25

Dnr BUN-2024-031

5. Ansökan om godkännande som huvudman för fristående gymnasieskola: Yttrande

Förslag till beslut

Barn- och utbildningsnämnden antar yttrandet avseende ansökan från Bergstrands Gymnasium AB och överlämnar det till Skolinspektionen.

Barn- och utbildningsnämnden avstår från att yttra sig över ansökan från DGBY Juvelen AB, då programmet som avses inte erbjuds i Östhammars kommun.

Ärendebeskrivning

När en enskild huvudman ansöker om att få starta/utöka en fristående gymnasieskola ska den kommun där utbildningen ska bedrivas samt närliggande kommuner ges tillfälle att yttra sig (Skollagen (2010:800) 2 kap. 5 §). Kommunernas yttrande utgör ett stöd för Skolinspektionen att bedöma om etableringen av den fristående gymnasieskolan kan medföra påtagliga negativa följder på lång sikt för skolväsendet i kommunen eller i närliggande kommuner.

Kommunen har till och med 2024-04-29 mottagit två ansökningar för yttrande. Fullständiga ansökningshandlingar finns tillgängliga på barn- och utbildningskontoret.

Kommunens yttrande ska vara Skolinspektionen tillhanda senast 2024-05-24.

Beslutsunderlag

- Missiv.
- Förslag till yttranden.

Beslutet skickas till

tillstand@skolinspektionen.se

Barn- och utbildningsnämnden

Klockan 09.45

Dnr BUN-2023-048

6. Årsbudget 2024: Tertialrapport per april 2024

Förslag till beslut

Barn- och utbildningsnämnden tar del av redovisningen och godkänner tertialrapporten.

Ärendebeskrivning

Enligt Östhammars kommuns styrmodell ska uppföljning ske sex gånger per år till Kommunstyrelse/nämnd. Per april (tertrialrapport), augusti (delårsbokslut) och december (helårsbokslut) görs en större skriftlig rapportering. Per februari, juni och oktober görs en enklare rapportering. Denna rapport beskriver väsentliga händelser, väsentliga personalförhållanden, nämndmål och uppdrag samt drift- och investeringsuppföljning.

Beslutsunderlag

- Tertialrapport per april.

Beslutet skickas till

Barn- och utbildningschef
Ekonomi, Sofia Tolstoy
Staben, Fredrik Hübinette

Barn- och utbildningsnämnden

Klockan 10.10

Dnr BUN-2024-005

7. Återrapportering av sjukfrånvaro

Förslag till beslut

Barn- och utbildningsnämnden tar del av informationen.

Ärendebeskrivning

I mål och prioriteringar för 2024 och fastställd flerårsplan för 2024-2026 kommer fokus fortsatt ligga på att minska sjukfrånvaron i kommunen som helhet, liksom inom Barn- och utbildningskontoret. Sjukfrånvaron ska på årsbasis kontinuerligt sjunka och den totala sjukfrånvaron ska följas genom egna mätningar. Rullande tolv månaders data ska återrapporteras till Barn- och utbildningsnämnden i samband med T1-rapportering, delårsrapport och årsredovisning.

I redovisningen presenteras den genomsnittliga sjukfrånvaron inom kommunen, inom barn- och utbildningskontoret och inom respektive förskola/skola de senaste 12 månaderna, även en jämförelse med föregående år redovisas. I redovisningen ingår en analys av sjuktalen och eventuella planerade åtgärder.

Beslutsunderlag

- Muntlig redovisning på sammanträdet.

Beslutet skickas till

Barn- och utbildningschef

Barn- och utbildningsnämnden

Klockan 10.30

Dnr BUN-2024-010

8. Uppföljning av 2021 års revisionsrapporter

Förslag till beslut

Barn- och utbildningsnämnden har tagit del av revisionens rekommendationer och ställer sig bakom förvaltningens kommentarer.

Ärendebeskrivning

KPMG har av Östhammars kommuns revisorer fått i uppdrag att följa upp 2021 års revisionsrapporter. Uppdraget ingår i revisionsplanen för år 2023.

Syftet med uppföljningen har varit att studera och bedöma de åtgärder som vidtagits med anledning av revisionens rekommendationer i respektive granskningsrapport nedan:

- Granskning av verkställighet av kommunfullmäktiges beslut
- Granskning av Östhammars kommuns redovisning av leasing
- Granskning av kvalitetsstyrning och resursutnyttjande inom äldreomsorgen
- Granskning av arbetet mot kränkande behandling och diskriminering i skolan
- Granskning av hur kommunen arbetar för att säkerställa kompetensförsörjningen
- Granskning av kommunens hantering av Covid-19-krisen

Efter genomförd granskning gör revisionen bedömningen att kommunstyrelsen och nämnderna delvis omhändertagit rekommendationerna.

Utifrån revisionens bedömningar rekommenderas kommunstyrelsen och samtliga nämnder att:

- Säkerställa ett tydligt arbetssätt för uppdragsfördelning, återrapportering och redovisning av avvikelser vad gäller kommunfullmäktiges uppdrag.

Förvaltningens kommentar:

Revisionens rekommendation har omhändertagits. Att samtliga uppdrag från kommunfullmäktige tilldelas nämnd och handläggare och att de därefter utförs och återrapporteras bevakas sedan årsskiftet genom stabens fördelnings- och uppföljningsmöten.

Beslutsunderlag

- KPMG: Uppföljning av 2021 års revisionsrapporter.

Beslutet skickas till

Barn- och utbildningschef
Staben, Fredrik Hübinette
Kommunstyrelsen
Revisionen inklusive sakkunnigt biträde KPMG

Barn- och utbildningsnämnden

Klockan 10.35

Dnr BUN-2024-021

9. Information från förvaltningen

Förslag till beslut

Barn- och utbildningsnämnden tar del av informationen.

Ärendebeskrivning

Redovisning av information från förvaltningen.

Barn- och utbildningsnämnden

Klockan 10.55

Dnr BUN-2024-020

10. Redovisning av delegationsbeslut

Förslag till beslut

Barn- och utbildningsnämnden tar del av redovisningen.

Ärendebeskrivning

När barn- och utbildningsnämnden delegerat sin beslutanderätt träder delegaten helt in i nämndens ställe. Beslut som fattas enligt delegationsordning är juridiskt sett barn- och utbildningsnämndens beslut och kan överklagas på samma sätt som nämndens beslut. Alla beslut som fattas med stöd av delegering ska anmälas till barn- och utbildningsnämnden.

Följande förteckningar över delegationsbeslut i verksamhetsfrågor redovisas:

2024-04-22	Sektorchef Christina Stenhammar (Yttrande detaljplan)
2024-05-06	Utvecklingsstrateg Anne Lee Larsson (Beslut om målgrupp anpassad grundskola)
2024-05-13	Linda Nordgren Kilpeläinen (Edskolan) (Beslut att inleda utredning vid kännedom om att en elev anser sig ha blivit utsatt för kränkande behandling i samband med verksamheten)
2024-05-13	Linda Nordgren Kilpeläinen (Kristinelundskolan) (Beslut att inleda utredning vid kännedom om att en elev anser sig ha blivit utsatt för kränkande behandling i samband med verksamheten)
2024-05-13	Rektor Niina Johansson (Beslut att inleda utredning vid kännedom om att en elev anser sig ha blivit utsatt för kränkande behandling i samband med verksamheten)
2024-05-13	Rektor Malin Andersson (Beslut att inleda utredning vid kännedom om att en elev anser sig ha blivit utsatt för kränkande behandling i samband med verksamheten)
2024-05-13	Rektor Helena Åsberg (Beslut att inleda utredning vid kännedom om att en elev anser sig ha blivit utsatt för kränkande behandling i samband med verksamheten)

Barn- och utbildningsnämnden

- 2024-05-13 Rektor Anna Grandin
(Beslut att inleda utredning vid kännedom om att en elev anser sig ha blivit utsatt för kränkande behandling i samband med verksamheten)
- 2024-05-13 Rektor Margareta Rahm Jansson
(Beslut att inleda utredning vid kännedom om att en elev anser sig ha blivit utsatt för kränkande behandling i samband med verksamheten)
- 2024-05-13 Rektor Anna-Karin Sehlstedt Ståhl
(Beslut att inleda utredning vid kännedom om att en elev anser sig ha blivit utsatt för kränkande behandling i samband med verksamheten)
- 2024-05-13 Rektor Jenny Andersén
(Beslut att inleda utredning vid kännedom om att en elev anser sig ha blivit utsatt för kränkande behandling i samband med verksamheten)

Barn- och utbildningsnämnden

Dnr BUN-2024-021

11. Anmälningssärenden

Förslag till beslut

Barn- och utbildningsnämnden tar del av informationen.

Ärendebeskrivning

Redovisning av beslut som tagits av andra myndigheter samt annan viktig information som berör barn- och utbildningsnämndens verksamhetsområde.

- 1) Dnr BUN-2024-24
Dom från Förvaltningsrätten i Uppsala meddelad 2024-04-25 avseende Skolskjuts enligt skollagen (2010:800).
- 2) Dnr Ks-2023-704
Utdrag ur protokoll fört vid kommunfullmäktiges sammanträde 2024-04-23 avseende Riktlinjer för kamerabevakning.

Barn- och utbildningsnämnden

Dnr BUN-2024-012

12. Redovisning av förslag till budget 2025 och flerårsplan 2026-2027, drift- och investeringsbudget

Förslag till beslut

Barn- och utbildningsnämnden tar del av redovisningen av förslag till budget 2025 och flerårsplan 2026-2027.

Ärendebeskrivning

Förslag till budget 2025 och flerårsplan 2025-2027 har utarbetats med stöd av kommunens resursfördelningsmodell där justeringar har gjorts för kända volym- och kostnadsuppräknningar samt skatter och bidrag. Budgetramarna baseras på de förutsättningar som har satts upp av den politiska majoriteten.

Budgetförslaget innehåller drift- och investeringsbudget för Östhammars kommun.

Beslut om budget fattas av kommunfullmäktige den 18 juni 2024. Nämndernas verksamhetsberättelser tas fram därefter och anmäls till fullmäktige under hösten.

Skattesatsen för Östhammars kommun 2025 ska fastställas av kommunfullmäktige senast sista november 2024. Skattesatsen för 2024 föreslås fastställas till 21,64 kronor, en minskning med 0,05 kr jämfört med 2024.

Samtliga nämnder har möjlighet att inkomma med synpunkter inför budgetens behandling i kommunstyrelsen och följaktligen fullmäktige.

Beslutsunderlag

Årsbudget 2025 plan 2026-2027

Ärendets behandling

På kommunstyrelsens arbetsutskotts sammanträde 2024-05-14 §69 beslutade arbetsutskottet att handlingen skulle kompletteras med ett förord till kommunstyrelsens sammanträde 28 maj.

Beslutet skickas till

Kommunstyrelsen för vidare behandling

Barn- och utbildningsnämnden

Klockan 13.00

Dnr BUN-2024-012

13. Årsbudget 2025: Risk- och konsekvensanalys samt diskussioner om prioriteringar kopplat till föreslagen uppräknings

Förslag till beslut

Barn- och utbildningsnämnden tar del av informationen.

Ärendebeskrivning

Barn- och utbildningsnämnden påbörjar arbetet för att lämna förslag till budget för år 2025 och plan för år 2026 och framåt. Budgetramen för 2024 var 624,685 miljoner kronor. Barn- och utbildningsnämnden får en budgetuppräknings på 1,19 procent vilket motsvarar 7,421 miljoner kronor. Till 2025 räknas budgeten för arbetskraftskostnader 2024 upp med 0,7 procent (i enlighet med prisindex kommunal verksamhet april 2024). PO-påslaget beräknas sjunka från 47,2 procent till 41,4 procent, minskningen är kopplad till lägre pensionskostnader.

Barn- och utbildningsnämnden kommer ta del av förvaltningens riskanalys kopplat till den meddelande uppräknings. Nämnden ska under budgetdialogen diskutera prioriteringar utifrån riskanalysen.

Beslutsunderlag

- Muntlig information.

Hösten 2024
Östhammarsområdet

Födelseår	2019	2020	2021	2022	2023	2024
Ålder	5 år	4 år	3 år	2 år	1 år	0 år
Antal födda Östhammar	64	47	48	60	43	14
Antal födda Snesslinge	6	5	7	9	1	1
Antal födda Långalma	6	6	4	3	5	1
Antal födda Hargshamn	5	3	3	4	2	2
Antal födda Vamsta	2	2	0	1	2	0
Antal födda per år	83	63	62	77	53	18

338

Förskolor	5 år	4 år	3 år	2 år	1 år	0 år	Antal placerade	Antal platser
Logården	18	14	15	13	8	0	68	85
Marieberg	25	14	9	14	3	0	65	68
Tomtberga	10	5	12	25	5	0	57	68
Fröet	26	25	20	15	9	0	95	102

285

Ped omsorg, Enskilda	5 år	4 år	3 år	2 år	1 år	0 år	Antal placerade	Antal platser
Sjöstjärnorna	2	1	3	1	0	0	7	24
Myrasgård	0	3	1	2	0	0	6	6

13

Barn placerade i annat område	5 år	4 år	3 år	2 år	1 år	0 år
Utan placering eller kö	2	0	2	0	0	0
	0	1	0	7	10	14

Totalt antal barn placerade	83	62	62	70	25
Placering i procent	100%	98%	100%	91%	47%

Behovsanmälan	5 år	4 år	3 år	2 år	1 år	0 år
Kö vt-25	0	0	0	0	18	1
Kö ht-25	0	0	0	0	0	2
Kö vt-26	0	0	0	0	0	1

Hösten 2024
Öregrundsområdet

Födelseår	2019	2020	2021	2022	2023	2024
Ålder	5 år	4 år	3 år	2 år	1 år	0 år
Antal födda Öregrund	12	11	13	10	6	3
Antal födda Gräsö	3	0	2	3	3	0
Antal födda Söderby	1	2	2	2	1	0
Antal födda per år	16	13	17	15	10	3

71

Förskolor	5 år	4 år	3 år	2 år	1 år	0 år	Antal placerade	Antal platser
Skutan	12	13	12	10	3		50	90

Ped omsorg, Enskilda Sjöstjärnorna	5 år	4 år	3 år	2 år	1 år	0 år	Antal placerade	Antal platser
	3	0	3	3	1		10	24

Barn placerade i annat område	5 år	4 år	3 år	2 år	1 år	0 år
Utan placering eller kö	0	0	1	1	0	0
	1	0	1	1	4	1

Totalt antal barn placerade	15	13	16	14	4
Placering i procent	94%	100%	94%	93%	40%

Behovsanmälan	5 år	4 år	3 år	2 år	1 år	0 år
Kö vt-25	0	0	0	0	1	1
Kö ht-25	0	0	0	0	1	1
Kö vt-26	0	0	0	0	0	0

Hösten 2024
Alundaområdet

Födelseår	2019	2020	2021	2022	2023	2024
Ålder	5 år	4 år	3 år	2 år	1 år	0 år
Antal födda Alunda	61	42	51	51	39	11
Antal födda Ekeby	7	5	7	3	5	2
Antal födda per år	68	47	58	54	44	13

271

Förskolor	5 år	4 år	22	2 år	1 år	0 år	Antal placerade	Antal platser
Furustugan	26	19	23	23	7	0	98	124
Alma	31	17	19	20	10	0	97	107
Ekeby	5	3	4	2	1	0	15	34

210

Ped omsorg, Enskilda	5 år	4 år	3 år	2 år	1 år	0 år	Antal placerade	Antal platser
Tomtebobarnen	3	6	6	8	2	0	25	41

Barn placerade i annat område	5 år	4 år	3 år	2 år	1 år	0 år
Utan placering eller kö	3	1	3	1	2	0
	0	1	3	0	10	12

Totalt antal barn placerade	68	46	55	54	22
Placering i procent	100%	98%	95%	100%	50%

Behovsanmälan	5 år	4 år	3 år	2 år	1 år	0 år
Kö vt-25	0	0	0	0	11	0
Kö ht-25	0	0	0	0	1	1
Kö vt-26	0	0	0	0	0	0

Hösten 2024
Österbybruksområdet

Födelseår	2019	2020	2021	2022	2023	2024
Ålder	5 år	4 år	3 år	2 år	1 år	0 år
Antal födda Österbybruk	38	43	35	39	35	9
Antal födda per år	38	43	35	39	35	9

190

Förskolor	5 år	4 år	3 år	2 år	1 år	0 år	Antal placerade	Antal platser
Eken	14	15	10	9	2	0	50	68
Granen	8	13	8	10	4	0	43	51
Mineralen	13	9	12	13	8	0	55	102

148

Ped omsorg, Enskilda Smederna	5 år	4 år	3 år	2 år	1 år	0 år	Antal placerade	Antal platser
	1	4	4	4	1	0	14	24

Barn placerade i annat område Utan placering eller kö	5 år	4 år	3 år	2 år	1 år	0 år
	1	1	1	0	0	0
	1	1	0	3	13	7

Totalt antal barn placerade	37	42	35	36	16
Placering i procent	97%	98%	100%	92%	46%

Behovsanmälan	5 år	4 år	3 år	2 år	1 år	0 år
Kö vt-25	0	0	0	0	6	1
Kö ht-25	0	0	0	0	1	1
Kö vt-26	0	0	0	0	0	0

Hösten 2024
Gimoområdet

Födelseår	2019	2020	2021	2022	2023	2024
Ålder	5 år	4 år	3 år	2 år	1 år	0 år
Antal födda Gimo	31	34	35	26	23	9
Antal födda Hökhuvud	0	2	1	4	5	1
Antal födda Valö	2	6	4	0	2	0
Antal födda per år	33	42	40	30	30	10

175

Förskolor	5 år	4 år	3 år	2 år	1 år	0 år	Antal placerade	Antal platser
Diamanten	13	14	17	13	6	0	63	102
Rubinen	11	16	11	9	6	0	53	68

116

Ped omsorg, Enskilda	5 år	4 år	3 år	2 år	1 år	0 år	Antal placerade	Antal platser
Bruksbarnen Vått o Torrt	3	6	6	4	4	0	23	35
Sjöstjärnorna Hökhuvud	2	5	3	0	1	0	11	24

34

Barn placerade i annat område	5 år	4 år	3 år	2 år	1 år	0 år
Utan placering eller kö	4	1	2	1	0	0
	0	0	1	3	10	7

Totalt antal barn placerade	33	42	39	27	17
Placering i procent	100%	100%	97%	90%	57%

Behovsanmälan	5 år	4 år	3 år	2 år	1 år	0 år
Kö vt-25	0	0	0	0	3	1
Kö ht-25	0	0	1	0	0	2
Kö vt-26	0	0	0	0	0	0

Födelseår	2019	2020	2021	2022	2023	2024
Ålder	5 år	4 år	3 år	2 år	1 år	0 år
Antal födda per år	238	208	212	215	172	53

1045

Sammanställning;

Förskolor	5 år	4 år	3 år	2 år	1 år	0 år
Placeringar förskola	212	177	172	176	72	0
Placeringar ped omsorg enskild	14	25	26	22	8	0
Totalt placerade	226	202	198	198	80	0

Placering i % förskola	89%	85%	81%	82%	42%	
Placering i % ped omsorg enskild	6%	12%	12%	10%	5%	

Behovsanmälan

	5 år	4 år	3 år	2 år	1 år	0 år
Kö vt-25	0	0	0	0	39	4
Kö ht-25	0	0	1	0	3	7
Kö vt-26	0	0	0	0	0	1

Remiss från Skolinspektionen

Bergstrands Gymnasium AB har hos Skolinspektionen ansökt om godkännande som huvudman för en utökning av en fristående gymnasieskola vid Bergstrands Gymnasium Uppsala på Hanselligatan 21, 754 50, i Uppsala kommun från och med läsåret 2025/2026.

Ni ges nu möjlighet att yttra er över ansökan i enlighet med 2 kap. 5 § skollagen (2010:800). Ansökan utan bilagor bifogas.

Påtagliga negativa följder

För att en ansökan om godkännande som huvudman för fristående skola ska godkännas krävs att utbildningen inte innebär påtagliga negativa följder på lång sikt för eleverna eller för den del av skolväsendet som anordnas av det allmänna i den kommun där utbildningen ska bedrivas. Om godkännandet avser gymnasieskola eller anpassad gymnasieskola ska följderna i närliggande kommuner för den del av skolväsendet som anordnas av det allmänna också beaktas. Det framgår av 2 kap. 5 § fjärde stycket skollagen.

Av förarbetena (se nedan) till bestämmelserna framgår att Skolinspektionen, vid prövning av om det föreligger påtagliga negativa följder på lång sikt, ska göra en helhetsbedömning av samtliga omständigheter i ärendet och även beakta elevperspektivet. Med lång sikt avses cirka fem-sex år.

Av förarbetena framgår även att det är kommunen som ska påvisa att en etablering av utbildningen skulle medföra påtagliga negativa följder på lång sikt. Lägeskommunens och närliggande kommuners yttrande är därför ett viktigt underlag för att Skolinspektionen ska kunna bedöma om etableringen skulle medföra sådana påtagliga och bestående negativa följder på lång sikt att ansökan ska avslås.

Skolinspektionen ska, om möjligt, fatta beslut före den 1 oktober 2024.

Källor och fördjupningsmaterial om negativa följder

- Prop. 1995/96:200 *Fristående skolor m.m.*, s. 53, 59f, 79, 81.
- Prop. 2009/10:157 *Bidragvillkor för fristående verksamheter*, s. 19-23, 36f
- Prop. 2009/10:165 *Den nya skollagen – för kunskap, valfrihet och trygghet*, s. 241ff
- Kammarrätten i Stockholms dom den 22 april 2021 i mål nr 6480-20

Kommunens yttrande

För att Skolinspektionen ska kunna göra en helhetsbedömning av vilka följder en etablering kan medföra bör kommunen skicka in följande:

1. En konsekvensbeskrivning där det framgår vilka *ekonomiska, organisatoriska och pedagogiska* samt eventuella övriga konsekvenser som kan uppstå på lång sikt vid en etablering av den sökta utbildningen.

Om kommunen anser att en etablering av en fristående skola skulle medföra påtagliga negativa konsekvenser behöver kommunen redogöra för *konkreta exempel* på hur det påverkar kommunen.
2. Uppgift om vilka kommuner/förbund ni har samverkansavtal med.
3. En befolkningsprognos över kommunens **16-åringar** de kommande fem åren (år 2024-2029).

4. En sammanställning över antalet kommunala och fristående gymnasieskolor i kommunen som idag erbjuder nedanstående program och inriktningar:
Det nationella Bygg- och anläggningsprogrammet inriktning måleri samt El- och energiprogrammet inriktning elteknik.
5. Uppgift om antalet befintliga utbildningsplatser på respektive sökt program och inriktning (se ovan) vid kommunala respektive fristående gymnasieskolor i kommunen.
6. Uppgift om kommunen avser att erbjuda sökta program och inriktningar läsåret 2024/2025 samt om möjligt läsåret 2025/2026.
7. Om kommunen inte erbjuder sökta program och inriktningar läsåret 2024/2025 behöver ni redogöra för vilka närliggande kommuner som erbjuder sökta program och inriktningar.

Remissvar

Kommunens remissvar i form av inscannad kopia på justerat protokoll från beslutande organ ska vara Skolinspektionen tillhanda **senast den 24 maj 2024**. E-postadress: tillstand@skolinspektionen.se.

Vänligen ange ansökans dnr 2024:1047 i yttrandet. Avser yttrandet flera ansökningar hos Skolinspektionen ska ett yttrande per ansökan skickas in. Varje yttrande ska då vara märkt med aktuell ansökans diarienummer.

Bilaga

Ansökan från Bergstrands Gymnasium AB

Staben
Per-Åke Berg

Skolinspektionen
tillstand@skolinspektionen.se

Ert dnr: 2024:1047

Yttrande avseende ansökan från Bergstrands Gymnasium AB om godkännande som huvudman för utökning av en fristående gymnasieskola i Uppsala kommun

Bergstrands Gymnasium AB har hos Skolinspektionen ansökt om godkännande som huvudman för utökning av en fristående gymnasieskola vid Bergstrands Gymnasium Uppsala i Uppsala kommun fr.o.m. läsåret 2025/26.

Yttrandet avser nedanstående utbildningar:

Nationellt program

El- och energiprogrammet inriktning elteknik.

När det gäller Bygg- och anläggningsprogrammet avstår barn- och utbildningsnämnden från att lämna synpunkter då programmet inte finns som sökbart program i Östhammars kommun.

Sammanfattande bedömning

Vi bedömer att ovanstående program är tillgodosett av Bruksgymnasiet i Östhammars kommun samt att den redan i stor omfattning erbjuds i regionen.

Östhammars kommun berörs av ett flertal förfrågningar om fristående gymnasieskolor där den enskilda skolan kan antas utgöra en marginell påverkan för det kommunala skolväsendet. Utbudet av gymnasieprogram i regionen är dock stort, och sammantaget kan den överetablering av fristående skolor som nu finns i närområdet påverka kommunens förmåga att bedriva gymnasieskola i egen regi framöver.

Därför vill vi uppmana Skolinspektionen att vid prövning av ansökningarna göra en samlad bedömning av utbudet i regionen.

Staben
Per-Åke Berg

Befolkningsprognos över Östhammars kommuns 16-åringar

Antalet elever som slutar årskurs 9 i Östhammars kommun varierar mellan drygt 220 till knappt 280 elever under perioden 2024-2029.

Elevunderlag 2024-2029

	2024	2025	2025	2027	2028	2029
Antal 9:or som slutar grundskolan och kan börja gymnasiet	245	223	253	254	276	255

Mot bakgrund av att ungefär 45 procent av eleverna folkbokförda i kommunen preliminärt sökt till den egna gymnasieskolan innebär detta att det totala elevantalet vid Bruksgymnasiet kommer att uppgå till uppskattningsvis 360-390 elever, vilket naturligtvis gör det svårt att erbjuda ett brett urval av utbildningsvägar.

Samverkansavtal

Östhammars kommun har samverkansavtal med Uppsala respektive Tierps kommuner. Samverkansavtalen omfattar för Östhammars del ett antal program och/eller inriktningar som kommunen inte själv erbjuder. Syftet har varit att ge kommunens ungdomar ett så brett utbildningsutbud som möjligt.

Gymnasieskolor i kommunen som erbjuder sökta program och inriktningar

I Östhammars kommun erbjuder den kommunala gymnasieskolan Bruksgymnasiet El- och energiprogrammet med inriktningen elteknik.

Barn- och utbildningsnämnden beslutade i oktober 2023 om gymnasieskolans organisation för läsåret 2024/25. Uppgifter om antalet utbildningsplatser på det program som ansökan gäller framgår nedan.

Intagningsorganisation vid Bruksgymnasiet för läsåret 2024/25:

Nationella program - Yrkesprogram		
Program	Inriktning	Antal platser
El- och energiprogrammet	Elteknik	16

I kommunen finns även två fristående gymnasieskolor, Wilhelm Haglunds Gymnasium och Vattenfallsgymnasiet. Ingen av dessa gymnasieskolor erbjuder de program och inriktningar som detta yttrande avser.

Staben
Per-Åke Berg

Ekonomiska, organisatoriska och pedagogiska konsekvenser

Ett lågt elevantal, dels på grund av demografin, dels på grund av att elever väljer program i annan kommun, leder till att kostnaden per elev i den egna verksamheten är hög (inklusive lokalkostnader).

En ytterligare effekt av ett lågt elevantal som får såväl ekonomiska som pedagogiska konsekvenser är att undervisningsgrupperna blir alltför små för att kunna bedriva undervisningen effektivt. Det blir också svårare att rekrytera personal då det ofta inte är möjligt att erbjuda hela tjänster.

En nyetablering av fristående gymnasieskolor och/eller utbyggnad av befintlig fristående verksamhet kan naturligtvis leda till att fler elever får sitt förstahandsval tillgodosett. I vilken mån en ny fristående gymnasieskola skapar ytterligare överkapacitet eller leder till att fler elever får sitt förstahandsval tillgodosett är dock svårt att bedöma i varje enskilt fall.

Östhammars kommun berörs av ett flertal förfrågningar om gymnasiala friskolor där den enskilda fristående gymnasieskolan kan antas utgöra en marginell påverkan på det kommunala skolväsendet. Det finns dock redan i dag en överkapacitet i regionen, och sammantaget kan detta på sikt påverka kommunens förmåga att bedriva egen gymnasieverksamhet. För en kommun med Östhammars geografiska läge och storlek kan det innebära en kraftigt försämrad service för många av kommunens ungdomar, med långa restider och/eller att fler elever tvingas till inackordering.

Remiss från Skolinspektionen

DBGY Juvelen AB har hos Skolinspektionen ansökt om godkännande som huvudman för en utökning av en befintlig fristående gymnasieskola vid Drottning Blankas Gymnasieskola Uppsala på Lägerhyddsvägen 2 i Uppsala kommun från och med läsåret 2025/2026.

Ni ges nu möjlighet att yttra er över ansökan i enlighet med 2 kap. 5 § skollagen (2010:800). Ansökan utan bilagor bifogas.

Påtagliga negativa följder

För att en ansökan om godkännande som huvudman för fristående skola ska godkännas krävs att utbildningen inte innebär påtagliga negativa följder på lång sikt för eleverna eller för den del av skolväsendet som anordnas av det allmänna i den kommun där utbildningen ska bedrivas. Om godkännandet avser gymnasieskola eller anpassad gymnasieskola ska följderna i närliggande kommuner för den del av skolväsendet som anordnas av det allmänna också beaktas. Det framgår av 2 kap. 5 § fjärde stycket skollagen.

Av förarbetena (se nedan) till bestämmelserna framgår att Skolinspektionen, vid prövning av om det föreligger påtagliga negativa följder på lång sikt, ska göra en helhetsbedömning av samtliga omständigheter i ärendet och även beakta elevperspektivet. Med lång sikt avses cirka fem-sex år.

Av förarbetena framgår även att det är kommunen som ska påvisa att en etablering av utbildningen skulle medföra påtagliga negativa följder på lång sikt. Lägeskommunens och närliggande kommuners yttrande är därför ett viktigt underlag för att Skolinspektionen ska kunna bedöma om etableringen skulle medföra sådana påtagliga och bestående negativa följder på lång sikt att ansökan ska avslås.

Skolinspektionen ska, om möjligt, fatta beslut före den 1 oktober 2024.

Källor och fördjupningsmaterial om negativa följder

- Prop. 1995/96:200 *Fristående skolor m.m.*, s. 53, 59f, 79, 81.
- Prop. 2009/10:157 *Bidragvillkor för fristående verksamheter*, s. 19-23, 36f
- Prop. 2009/10:165 *Den nya skollagen – för kunskap, valfrihet och trygghet*, s. 241ff
- Kammarrätten i Stockholms dom den 22 april 2021 i mål nr 6480-20

Kommunens yttrande

För att Skolinspektionen ska kunna göra en helhetsbedömning av vilka följder en etablering kan medföra bör kommunen skicka in följande:

1. En konsekvensbeskrivning där det framgår vilka *ekonomiska, organisatoriska och pedagogiska* samt eventuella övriga konsekvenser som kan uppstå på lång sikt vid en etablering av den sökta utbildningen.

Om kommunen anser att en etablering av en fristående skola skulle medföra påtagliga negativa konsekvenser behöver kommunen redogöra för *konkreta exempel* på hur det påverkar kommunen.
2. Uppgift om vilka kommuner/förbund ni har samverkansavtal med.
3. En befolkningsprognos över kommunens **16-åringar** de kommande fem åren (år 2024-2029).
4. En sammanställning över antalet kommunala och fristående gymnasieskolor i kommunen som idag erbjuder nedanstående program och inriktningar:
Det nationella estetiska programmet med inriktning modedesign

5. Uppgift om antalet befintliga utbildningsplatser på respektive sökt program och inriktning (se ovan) vid kommunala respektive fristående gymnasieskolor i kommunen.
6. Uppgift om kommunen avser att erbjuda sökt program och inriktning läsåret 2024/2025 samt om möjligt läsåret 2025/2026.
7. Om kommunen inte erbjuder sökt program och inriktning läsåret 2024/2025 behöver ni redogöra för vilka närliggande kommuner som erbjuder sökt program och inriktning.

Remissvar

Kommunens remissvar i form av inscannad kopia på justerat protokoll från beslutande organ ska vara Skolinspektionen tillhanda **senast den 24 maj 2024**. E-postadress: tillstand@skolinspektionen.se.

Vänligen ange ansökans dnr 2024:992 i yttrandet. Avser yttrandet flera ansökningar hos Skolinspektionen ska ett yttrande per ansökan skickas in. Varje yttrande ska då vara märkt med aktuell ansökans diarienummer.

Bilaga

Ansökan från DBGY Juvelen AB

Staben
Per-Åke Berg

Skolinspektionen
tillstand@skolinspektionen.se

Yttrande avseende ansökan från DGBY Juvelen AB om godkännande som huvudman för utökning av en befintlig fristående gymnasieskola i Uppsala kommun

Ert dnr: 2024:992

DGBY Juvelen AB har hos Skolinspektionen ansökt om godkännande som huvudman för en utökning av en befintlig fristående gymnasieskola vid Drottning Blankas Gymnasieskola i Uppsala kommun fr.o.m. läsåret 2025/26.

Det nationella estetiska programmet med inriktning modedesign erbjuds inte som sökbart val i Östhammars kommun.

Östhammars kommun avstår därför från att yttra sig över ansökan.

Tertial 1 2024 - Barn- och utbildningsnämnden

Postadress	Besöksadress/Reg.office	Telefon	Telefax	Organisationsnummer	Bankgiro
Box 66	Stångörsgatan 10	Nat 0173-860 00	Nat 0173-175 37	212000-0290	233-1361
S-742 21 Östhammar	Östhammar	Int +46 173 860 00	Int +46 173 175 37	V.A.T. No	PlusGiro
	www.osthammar.se	kommunen@osthammar.se		SE212000029001	1 31 70-6

Innehållsförteckning

1	Nämndens sammanfattning	3
2	Väsentliga personalförhållanden	3
3	Nämndens vision, mål och uppdrag	7
3.1	Nämndens vision	7
3.2	Nämndens mål	7
3.3	Nämndens uppdrag	12
4	Ekonomiskt utfall per 2024-04-30 samt helårsprognos (tkr)	13
5	Investeringsutfall och helårsprognos (tkr).....	14
6	Fördjupad information från enheter och/eller verksamheter (tkr).....	16

1 Nämndens sammanfattning

Personalförhållanden

Väsentliga personalförhållanden mäts genom sjukfrånvaro på helårsbasis. Sjukfrånvaron inom barn- och utbildningsnämndens verksamhetsområde är 6,6 %. Utfallet står sig väl i relation till kommuntotalen på 7,6%.

Nämndens mål

Prognosen är att nämndmålen kommer att uppnås på helår avseende *Budgetföljsamhet och Trivas och må bra på jobbet*.

Prognosen är dock att nämndmålen inte kommer att uppnås på helår avseende *Att höja kunskapsnivån och förbättra resultat i grundskolan samt Andelen gymnasieelever som går ut gymnasiet på tre år ska öka*.

Vad gäller de Övriga nämndmålen är bedömningen att prognosen kommer att uppnås på helår avseende *Upplevelsen av trygghet ska öka, Nöjda kommuninvånare samt Att höja den totala närvaron inom grundskola och gymnasieskola*.

Ekonomiskt utfall och årsprognos

Barn- och utbildningsnämndens ekonomiska utfall för perioden januari-april 2024 är + 1 184 tkr (en avvikelse om 0,6 % mot budget). Helårsprognosen är ett underskott om - 5 000 tkr (en avvikelse mot budget om 0,8 %). De poster som avviker för periodens ekonomiska utfall mot prognos på helår är IT-inköp och köp och sälj av skolplatser. Dessutom är skolskjuts en osäker post och riskerar bli högre än budgeterat.

För att uppnå nämndmålet budgetföljsamhet följs avvikelserna mellan budget och faktiskt utfall upp varannan månad med verksamhetens chefer. På de enheter där utmaningar identifierats genomförs månatliga uppföljningar. Uppföljningarna av central budget har utökats och hålls månatligen för att följa de poster som avviker, detta för att övervaka avvikelser och vidta åtgärder i tid.

2 Väsentliga personalförhållanden

Fokus avseende väsentliga personalförhållanden ligger fortsatt på att minska sjukfrånvaron i kommunen som helhet och så även inom Barn- och utbildningsnämnden. Sjukfrånvaron ska på årsbasis kontinuerligt sjunka. Vi följer utvecklingen genom att titta tolv månader bakåt och jämför med den genomsnittliga sjukfrånvaron för helåret 2023.

Sjukfrånvaron för perioden mars 2023-april 2024 är 6,6 % (kvinnor 6,8 %, män 5,9 %), att jämföra med helårsutfall för Barn- och utbildningsnämnden 2023 på 6,6 % och år 2022 var utfallet 7,2%.

Arbetsmiljöverket önskade vid tidigare inspektion att kommunen som helhet blir bättre på att anmäla riskobservationer och tillbud så att det finns förutsättningar att minska olycksfallen. Under perioden januari-april 2024 har totalt 46 riskobservationer och tillbud rapporterats medan olycksfall och färdolycksfall uppgår till 69 samt att det rapporterats 1 arbetssjukdom. Under motsvarande period 2023 uppgick riskobservationer och tillbud till 50 medan olycksfall och färdolycksfall uppgick till 83. Den största delen av olycksfallen rör hot och våld från elev och de har ökat i antal.

Vad gäller kompetensförsörjning är det fortsatt en utmaning att rekrytera lärare,

framförallt inom praktiskt, estetiska ämnen såsom t ex slöjd och musik. Det innebär att flera skolor tvingats att anställa obehöriga lärare i dessa ämnen, trots att de har annonserat, i försök att rekrytera behöriga lärare.

Sjuktal

Nämnd	2022	2023	April 2023 - Mars 2024
Barn- och utbildning	7,2	6,6	6,6
- kvinna	7,4	6,8	6,8
- man	5,5	5,9	5,5
Bygg och miljö	3,2	6,0	6,3
- kvinna	5,5	8,2	7,9
- man	1,5	4,4	5,0
Individ- och familj	-	5,5	6,1
- kvinna	-	5,8	6,5
- man	-	3,7	3,8
Kommunstyrelsen	6,7	5,7	5,7
- kvinna	8,2	6,5	6,4
- man	3,7	3,8	4,1
Kultur- och fritid	6,9	7,1	9,2
- kvinna	6,3	7,0	8,9
- man	8,1	7,2	9,7
Vård- och omsorg	-	8,5	8,6
- kvinna	-	9,2	9,4
- man	-	5,6	5,3
Östhammars kommun	8,1	7,5	7,6

- kvinna	8,7	8,0	8,1
- man	5,5	5,6	5,6

3 Nämndens vision, mål och uppdrag

3.1 Nämndens vision

Tillsammans för en utbildning av högsta kvalitet

Östhammars kommun ska ha en förskola och skola med högsta kvalitet där alla barn och elever ges möjlighet att utvecklas till sin fulla potential samt nå sina mål genom en inspirerande och trygg lärandemiljö

3.2 Nämndens mål

3.2.1 Verksamhetsmål med betydelse för god ekonomisk hushållning

3.2.1.1 Budgetföljsamhet

Prognosen är att nämndmålet om Budgetföljsamt för Barn- och utbildningsnämndens verksamhetsområde nås för helåret.

Barn- och utbildningsnämndens prognos är en avvikelse om -5 000 tkr (en avvikelse mot budget om 0,8%).

- Avvikelse mellan budget och utfall mäts varannan månad i form av budgetuppföljningar med cheferna i verksamheten samt centrala budgetuppföljningar

- Centrala budgetuppföljningar genomförs månatligen

- Enheter där det finns utmaningar har budgetuppföljningar månatligen

Avvikelsen om -5 000 tkr avser i sin helhet köp/försäljning platser (alla verksamheter men främst gymnasieskola) där förvaltningen ser att utvecklingen är att vi köper dyrare platser och att antalet elever som det köps platser för har ökat. En betalning till Upplands lokaltrafik som avsåg år 2023 är reglerad först 2024 på nämndens budget vilket påverkar helårsprognosen.

3.2.1.2 Trivas och må bra på jobbet

Prognosen är att nämndmålet om att Trivas och må bra på jobbet inom Barn- och utbildningsnämndens verksamhetsområde nås för helåret.

Upplevelsen av en bra arbetsmiljö kommer att mätas under hösten 2024 och kan då jämföras med tidigare mätningar i de delar av kommunen där samma mätning gjorts förr. Mätmetoden är OSA-enkät (organisatorisk och social arbetsmiljö). Arbete med arbetsmiljö pågår dock löpande och kontinuerligt under året i form av t.ex. årlig uppföljning av systematiskt arbetsmiljö, riskbedömningar löpande och inför förändringar och arbetsplatsträffar (APT) där arbetsmiljön kan diskuteras. Den årliga uppföljningen genomfördes inom samtliga enheter samt på verksamhets- och kontorsnivå under tertial 1.

År 2023 var OSA-index för Barn- och utbildningskontoret 82 (år 2022- 81)

Styrtal	Utfall	Måltal 2024
---------	--------	-------------

Styrtal	Utfall	Måltal 2024
OSA-index sektor Bildning		83

3.2.1.3 Att höja kunskapsnivån och förbättra resultaten i grundskolan

Prognosen är att nämndmålet Att höja kunskapsnivån och förbättra resultaten i grundskolan inte kommer att uppnås för helåret.

Resultat för målet *Andelen elever som uppnår behörighet till gymnasiet ska öka* kommer först efter vårterminens slut, således finns ännu inget utfall för 2024. Samma sak gäller för övriga årskurser.

År 2023 var andelen elever i årskurs 3 som klarat alla delprov i nationella provet i matematik 69,9%, (64% år 2022), vilket är högre än rikets siffra på 61%. I svenska klarade 71,4% alla delprov i det nationella provet (61,1% år 2022), vilket är högre än rikets motsvarande siffra på 67%.

I årskurs 6 var det år 2023 70% som uppnådde kunskapskraven i alla ämnen (63,5% år 2022), vilket är i paritet med rikets siffra på 70,1%.

Andelen behöriga till gymnasiet har de senaste fyra åren fluktuerat med tydlig ökning under pandemin. År 2020 var andelen behöriga 81,7% och år 2021 var andelen behöriga 85,3%. År 2022 hade andelen elever som uppnår behörighet till gymnasiet sjunkit till 78,0%. Även siffrorna för riket sjönk avsevärt för riket (83%). År 2023 var andelen elever som uppnådde behörighet till gymnasiet 84,3%, aningen bättre än rikets siffra på 83,7%. Utifrån mitterminsbedömningar på skolorna för åk 9 ser inte prognosen god ut för att en ökad andel elever ska nå gymnasiebehörighet.

Verksamhetsområde grundskolan har under året arbetat med att bygga upp och stärka skolornas studios/särskilda undervisningsgrupper och därigenom stärka det särskilda stödet till eleverna. Grundskolorna har även under året samtidigt arbetat med att utveckla läxhjälp för att kunna stötta elever i anslutning till skolan.

Grundskolan fortsätter med satsningarna med rastverksamhet, ökad personaltäthet inom årkurserna F-3 och fokus på undervisningen genom satsningen *Lyckas tillsammans*.

För elever som riskerar att inte uppnå gymnasiebehörighet kommer sommarskola att ges i juni, efter vårterminen i årskurs 8 eller 9. I sommarskolan läser elever bara det eller de ämnen de behöver för att få gymnasiebehörighet. Det är rektor som bestämmer vilket eller vilka ämnen eleverna får läsa och hur upplägget ska se ut.

Bedömningen är att grundskolan i högre grad behöver kunna erbjuda elever med stora behov och komplex problematik extraordinärt särskilt stöd. Till hösten 2024 kommer en stödenhet att starta för elever med autismspektrumtillstånd (AST) samt för elever med komplex problematik i skolan.

Verksamhetsområde grundskola fortsätter också arbetet med riktade insatser gentemot särskilda skolenheter med komplexa utmaningar.

Styrtal	Utfall	Måltal 2024
Andelen elever som uppnår behörighet till gymnasiet ska öka		85 %

3.2.1.4 Andelen gymnasieelever som går ut gymnasiet på tre år ska öka

Prognosen är att nämndmålet Andelen gymnasieelever som går ut gymnasiet på tre år ska öka ej kommer att uppnås för året.

Data kommer i december för år 2024

Gymnasiet ser att genomströmningen tar längre tid då elever med svag studiebakgrund inte lyckats fullfölja sin utbildning eller behöver längre tid för att genomföra den. Gymnasiet hade ett flertal elever med reducerat program som därav inte kan uppnå examen. Gymnasiet hade även elever med förlängd undervisning som behöver mer än 3 år på sig att genomföra studierna. Det finns även elever som väljer att inte förlänga sin utbildning och avslutar därmed studierna utan examen. I nyckeltalen räknas elever som avslutat sin utbildning på ett introduktionsprogram, inte till kategorin elever med slutförda studier. Detta trots att eleven kan ha fullföljt sin individuella studieplan. Kommuner som Östhammar som har en relativt stor andel elever på introduktionsprogram kan i statistiken därför se ut att ha sämre resultat än de kommuner som har en stor andel elever på nationella program.

Elever som byter utbildning, gör studieuppehåll eller börjar på ett introduktionsprogram kan behöva ett fjärde eller femte studieår för att slutföra ett nationellt program i gymnasieskolan. Därutöver finns det elever som behöver längre tid på sig att slutföra gymnasieutbildningen av andra orsaker samt elever som avbryter sina studier. En orsak till en lägre genomströmning i kommunen är att gymnasieskolan har en mycket hög andel elever som påbörjar gymnasiet på ett av IM-programmen och att ingångsvärdet (elevernas meritvärde från åk 9) var relativt lågt i jämförelse med riket. År 2021 hade eleverna i åk 9 i kommunal grundskola ett meritvärde på 214,4 i medel (riket 231,2). De som började kommunal gymnasieskola i Östhammars kommun ht 2021 hade 193,9 i medel varav eleverna på IMA hade endast 46 i meritvärde.

Genomströmningen påverkas även av program- och skolbyten. Det har blivit vanligare att programbyte eller avbrott sker sent under läsåret vilket innebär att elever har behov av att börja om i årskurs 1 efter ett programbyte, vilket i sin tur påverkar genomströmningen i gymnasieskolan.

Styrtal	Utfall	Måltal 2024
Andelen gymnasieelever som går ut gymnasiet på tre år ska öka		54 %

3.2.2 Övriga nämndmål

3.2.2.1 Upplevelsen av trygghet

Prognosen är att målet Upplevelsen av trygghet kommer att uppnås för helåret.

Alla verksamheter har ett aktivt och systematiskt värdegrundsarbete som är knutet både till undervisningen och verksamheten i dess helhet där alla tar ansvar för att upprätthålla och utveckla ett gott klimat. Alla enheter i samtliga skolformer har upprättat *Handlingsplan mot Diskriminering och Kränkande behandling.*

Förskolan

Måluppfyllelsen är god. Våra vårdnadshavare upplever att förskolan är en trygg plats

för sina barn. Genomsnittet är 98,5 %, fördelat mellan 93,9 till 100% . Eftersom enkäten går ut avdelningsvis kan rektorerna se om det är någon särskild avdelning på sin förskola som sticker ut och arbeta mer med det.

Grundskolan

Måluppfyllelsen är god. I kommunens egen trygghetsenkät genomförd under höstterminen 2023 uppgav 92% av eleverna i årskurserna årskurs F- 9 att de oftast eller alltid känner sig trygga på lektionerna och raster. Det är en ökning jämfört med år 2022 då motsvarande siffra för åk F-3 var 90% och för eleverna i årskurs 4-9 var det 87% .

Grundskolan har implementerat de nya riktlinjerna för att förebygga, upptäcka, utreda och åtgärda kränkande behandling. Verksamhetsområde grundskola har också identifierat ett behov av att arbeta med riktade insatser kopplade till olika skolors specifika behov, något som följs upp av skolchef och formaliseras i en handlingsplan. Trygghet och studiero är också temat för satsningen *Lyckas tillsammans* inom grundskolan där alla lärare läser samma bok och har studiecirkel på temat. Viktiga områden som skolorna arbetar med här är exempelvis att arbeta med gemensamma lektionsstrukturer och stärka relationerna med elever och vårdnadshavare.

Gymnasieskolan/Vuxenutbildningen

Enligt Bruksgymnasiets *Skolenkät med fokus på trygghet, arbetsro och värdegrund* läsåret 2023/24 som genomfördes under höstterminen 2023 angav 95,9 % av eleverna i åk 2 att de upplevde att de var trygga i skolan. Alla kommuners medelvärde var 87,7 % vårterminen 2023 (Kolada).

Total andel elever på Bruksgymnasiet som kände sig trygga var 92 % . Det var fler pojkar än flickor som ansåg att de var trygga. IMA/IMS-eleverna skattar sig som lite mer trygga än övriga.

I trygghetsenkäten har elever angett var i skolan de kan känns sig otrygga och områden som lyfts fram är i omklädningsrum, matsalen och Stora Torget. Resultatet har diskuterats i arbetslag och i mentorsgrupper.

På vuxenutbildningen sker fortlöpande dialoger i klassrummet där frågor och skeenden fångas upp och synliggörs i samtal. Det sker även genom temadagar där innehåll valts utifrån verksamhetens behov.

3.2.2.2 Nöjda kommuninvånare

Prognosen är att nämndmålet Nöjda kommuninvånare kommer att uppnås för helåret.

Förskola

Vårdnadshavarenkäten som genomförs årligen visar att vårdnadshavare upplever att förskolan är en trygg plats för sina barn. Genomsnittet är 98,5 %, fördelat mellan 93,9 till 100% . Eftersom enkäten går ut avdelningsvis kan rektorerna se om det är någon särskild avdelning på sin förskola som sticker ut och arbetar vidare med det.

Grundskola

I kommunens elevenkät höstterminen 2023 uppgav 82,8 % av eleverna i åk F-9 att de var nöjda med sin grundskola. I Skolinspektionens enkät ställdes motsvarande fråga 2022. Då uppgav 71,1% av eleverna i åk 5 och 41,4% av eleverna i årskurs 8 att de var nöjda med sin skola. Baserat på de insatser som görs för att elever ska känna större nöjdhet är prognosen att måltalen kommer att uppnås.

I medborgarenkäten framkommer vidare att 65,6% av de svarande upplever att de är nöjda med hur grundskolan fungerar. Detta är en ökning jämfört med 2022 då siffran var 62%. I riket är motsvarande siffra för 2023 73%. Måtalet för året är 63%.

Gymnasieskola

Ett fortsatt stabilt antal elever som söker till våra utbildningar, relativt goda resultat i form av betyg, examensgrad, total nöjdhet bland eleverna samt ett engagerat arbete av elever och personal, bidrar till att gymnasiet uppvisar en god kvalitet och kan upplevas som en skola i framkant i regionen.

3.2.2.3 Att höja den totala närvaron inom grundskola och gymnasieskola

Prognosen är att målet Att höja den totala närvaron inom grundskola och gymnasieskola kommer att uppnås för helåret.

Nämndmål om total närvaro inom grundskola och gymnasieskolan är nytt sedan ett år tillbaka. Den totala närvaron på grundskola och gymnasieskola var utifrån rullande 12-månadersdata (2023-04-01 till 2024-03-31) var 88%, motsvarande siffra var förra året 87,2 %. Baserat på de insatser som görs på grundskolan och gymnasieskolan kring närvaroarbetet är prognosen att nämndmålet kommer att uppnås.

Grundskola

Total närvaro grundskolan utifrån rullande 12-månadersdata (2023-04-01 till 2024-03-31) 88,1%, måtalet är 88%. År 2023 T1 var närvaron i grundskolan 88,0%.

Handlingsplanen för skolnärvaro är implementerad, utredningsrutinerna är på plats, rutinen om att skolorna meddelar huvudmannen när de startar upp en utredning kopplat till en elevs omfattande skolfrånvaro fungerar i de flesta fall. Grundskolan fortsätter även med närvarokoordinatorer på skolorna motsvarande 10 % per skola, något som utökats till alla skolor. Därutöver har ett skolsocialt team precis startats upp med fokus på elever med problematisk skolnärvaro. Det är en samverkan mellan skola och socialtjänst.

Rutinerna för att meddela huvudman att skolan startar utredning kring närvaro har digitaliserats och förenklats i Prorenata.

Gymnasieskola

Total närvaro gymnasieskolan utifrån rullande 12-månadersdata (till och med mars 2024) 85,1 %. För de nationella programmen var den totala närvaron under samma tidsperiod 86,4 % jämfört med yrkesprogrammen där närvaron var 86,7 % och de högskoleförberedande programmen hade 86,3 % närvaro. Motsvarande närvaro på IM-programmen var 73,3% under samma tidsperiod.

Gymnasiet arbetar aktivt med att stärka närvaron i gymnasieskolan. Bland annat pågår ett arbete kring elevers psykiska hälsa och att stärka elevernas delaktighet i sina egna studier. Den uppdaterade handlingsplanen för skolnärvaro är implementerad i verksamheten.

Styrtal	Utfall	Måltal 2024
Den totala närvaron inom grundskola och gymnasieskola ska	88 %	88 %

Styrtal	Utfall	Måltal 2024
öka		

3.3 Nämndens uppdrag

3.3.1 Åtgärdsplan för stärkt ekonomi

Barn- och utbildningsnämnden/Barn- och utbildningskontoret har genomfört följande åtgärder för en stärkt ekonomi:

- Stängning av Gräsö förskola
- Nedläggning av fritidsklubbar för elever åk 4-6, de eleverna hänvisas till fritidshemmets verksamhet.
- Minskat simundervisningen samt administration kring den.
- Minskat antal utflykter där bussar behöver abonneras.
- Infört farfarsprincipen vid lönesättning vid anställning av obehöriga lärare.
- Minskat personaltäthet inom fritidshemmet
- Alla gymnasieprogram har fått besparingskrav
- Minskat personaltätheten på gymnasieskolan

Barn- och utbildningsnämnden/Barn- och utbildningskontoret har lyft fram följande åtgärder för en stärkt ekonomi, men de är ännu inte genomförda:

- Nedläggning av pedagogisk omsorg i Alunda (beslutet är överklagat)
- Översyn av Hälsoäventyrets verksamhet och förslag om en mobil verksamhet i kombination med besök på Uppsalas Hälsoäventyr
- Minska lokalkostnaderna
- Se över skolstrukturen, vilka årskurser ska finnas på respektive ort.

För gymnasieskolan införs en ändring i reglementet kring regional samverkan och dimensionering, vilket riskerar ett ökat köp av externa gymnasieplatser, vilket i sin tur riskerar medföra en kostnadsökning.

4 Ekonomiskt utfall per 2024-04-30 samt helårsprognos (tkr)

Nämnd	Funktion/enhet	Budget ack april	Utfall ack april	Avvikelse period jan - apr	Budget 2024	Prognos 2024	Avvikelse helår
6 Barn- och utbildningsnämnden	600 BILDNING, STAB	-80 726	-81 247	-522	-243 075	-247 575	-4 500
6 Barn- och utbildningsnämnden	601 GYMNASIET OCH VUXENUTBILDNING	-19 546	-19 874	-328	-60 306	-60 306	0
6 Barn- och utbildningsnämnden	603 GRUNDSKOLA	-71 309	-69 668	1 641	-214 791	-215 591	-800
6 Barn- och utbildningsnämnden	604 FÖRSKOLA OCH PEDAGOGISK OMSORG	-36 042	-35 649	393	-106 513	-106 213	300
Summa 6		-207 622	-206 438	1 184	-624 685	-629 685	-5 000

Barn- och utbildningsnämndens ekonomiska utfall för perioden januari-april 2024 är + 1 184 tkr (en avvikelse om 0,6 % mot budget). Helårsprognosen är ett underskott om - 5 000 tkr (en avvikelse mot budget om 0,8 %).

På följande poster avviker periodens ekonomiska utfall mot prognos på helår:

Gällande IT-budget BoU sker de stora inköpen inom IT-budgeten till höstterminen därav överskott på posten per april. På helår prognostiseras ett underskott om cirka -2 000 tkr.

Skolskjuts visar ett underskott för perioden, underskottet kommer delvis återhämtas under sommarmånaderna. Kostnader från 2023 belastar innevarande års skolskjutsbudget detta är inget Barn- och utbildningsnämnden kunnat påverka. Utifrån rådande omständigheter är prognosen en budget i balans men det är fortsatt en osäker post.

Budgeten för köp/försäljning platser har ett underskott för perioden om -2 338 tkr. En försiktig prognos är ett underskott om -6 000 tkr på posten. Underskottet avser in sin helhet köp av dyrare platser till elever, men även ett ökat elevantal som Barn- och utbildningsnämnden köper platser för.

Modersmålsenheten har en negativ avvikelse för perioden och prognostiserar ett underskott på helår om -600 tkr. Underskottet härrör till sin helhet utökad tjänster. Enheten har en fast budgettram och får ingen utökning i budget för utökade tjänster. För året slår detta extra hårt då utökning gjorts av tjänster inom exempelvis ukrainska dock har ersättning från Migrationsverket tillfallit de enheter som har eleverna i skolverksamheten. Åtgärder har vidtagits som kommer ha effekt på budgeten framåt.

Gymnasiet, Kommunens Aktivitetsansvar och Vuxenutbildningen har avvikelser för perioden men räknar med att nå budget i balans, möjligen med ett visst överskott på helår. Förskola redovisar ett visst överskott för perioden vilket också är prognosen på helår. Grundskola har ett överskott för perioden vilket avser framför allt långtidsfrånvaro hos ordinarie personal samt en större utbetalning från Migrationsverket. Helårsprognos för grundskola är ett visst underskott. Verksamheterna tillsammans prognostiseras att nå en budget i balans på helår. På grund av ett ökat PO-påslag (Personalomkostnadspålägg) i december 2023 fick verksamheterna en stor utmaning med budgetarbetet för 2024. Budgetarbetet påbörjades i november/december 2023 och förändringen av PO-påslaget ökade verksamheternas kostnader med cirka 4 000 tkr detta med en oförändrad budgettram för 2024.

För att uppnå nämndmålet budgetföljsamhet följs avvikelserna mellan budget och faktiskt utfall upp varannan månad med verksamhetens chefer. På de enheter där utmaningar identifierats genomförs månatliga uppföljningar. Uppföljningarna av central budget har utökats och hålls månatligen för att följa de poster som avviker. Detta för att övervaka avvikelserna och finna åtgärder i tid.

5 Investeringsutfall och helårsprognos (tkr)

Tabell

Projekt	Tilldelad budget	Överflyttad	Total budget	Prognos helår	Avvik. helårsprog	Utfall ack apr
---------	------------------	-------------	--------------	---------------	-------------------	----------------

	2024	budget fr. 2023	2024	2024	nos / totalbudge t 2024	2024
8000 Ofördelat BUN	4 500 000	0	4 500 000	4 437 000	0	0
8016 Invent. gr.sk.pl Alunda	636 000	636 000	636 000	636 000	0	576 961
8027 Öregrundsskolan inventarier	0	0	0	63 000	0	62 088
8037 Frösåkersskolan inventarier	927 000	927 000	927 000	927 000	0	27 484
Total	6 063 000	1 563 000	7 626 000	6 063 000	0	666 533

Barn- och utbildningsnämnden har för budgetåret fått en tilldelning om 4 500 tkr i investeringsbudget. Från föregående år flyttades över 1 563 tkr detta då projekten på Olandsskolan och Frösåkersskolan ej var färdigställda. Ett mindre färdigställande har gjorts av ett projekt på Öregrundsskolan detta räknas av från den tilldelade investeringsbudgeten för året.

Arbetet med att fördela och prioritera årets investeringsbudget pågår och kommer redovisas vid nästa delårsrapportering.

6 Fördjupad information från enheter och/eller verksamheter (tkr)

Funktion	Enhet	Budget ack april	Utfall ack april	Avvikelse period jan - apr	Budget 2024	Prognos 2024	Avvikelse helår
600 BILDNING, STAB	6000 BILDNING, STAB	1 382	3 060	1 677	3 818	3 318	-500
600 BILDNING, STAB	6001 BoU-kontor	-2 451	-2 581	-129	-7 630	-7 830	-200
600 BILDNING, STAB	6002 BUN	-529	-465	65	-1 588	-1 588	0
600 BILDNING, STAB	6003 Skolledningen	-100	-76	24	-300	-300	0
600 BILDNING, STAB	6005 Köp/försäljning platser	-23 832	-26 170	-2 338	-71 497	-77 497	-6 000
600 BILDNING, STAB	6006 Fastighetskostnader	-38 258	-37 451	807	-114 773	-114 773	0
600 BILDNING, STAB	6007 Skolmältider	0	1	1	0	0	0
600 BILDNING,	6008 Skolskjuts/inackorder	-10 815	-12 138	-1 323	-32 445	-32 445	0

STAB	ing						
600 BILDNING, STAB	6009 Kapitalkostn o investeringar	-2 156	-1 955	202	-6 469	-6 469	0
600 BILDNING, STAB	6011 BO övergripande, Övrigt	-2 606	-1 927	680	-7 835	-5 035	2 800
600 BILDNING, STAB	6702 MODERSMÅLSEN HETEN	-1 360	-1 546	-187	-4 356	-4 956	-600
Summa 600		-80 726	-81 247	-522	-243 075	-247 575	-4 500
601 GYMNASIET OCH VUXENUTBI LDNING	6010 GY.SKOLA, VUX.UTB OCH AME CENT	-1 207	-1 193	14	-3 701	-3 701	0
601 GYMNASIET OCH VUXENUTBI LDNING	6701 BRUKSGYMNASIE T	-13 624	-13 368	256	-42 176	-42 176	0
601 GYMNASIET OCH VUXENUTBI LDNING	6801 KOMMUNENS AKTIVITETSANSV AR	-247	-104	143	-754	-754	0
601 GYMNASIET OCH	6901 VUXENUTBILDNI NG	-4 468	-5 209	-741	-13 675	-13 675	0

VUXENUTBILDNING							
Summa 601		-19 546	-19 874	-328	-60 306	-60 306	0
603 GRUNDSKOLA A	6020 GRUNDSKOLA CENTRALT	-4 911	-4 837	75	-14 868	-14 868	0
603 GRUNDSKOLA A	6201 EDS FRITIDS	-1 699	-1 838	-139	-5 187	-5 587	-400
603 GRUNDSKOLA A	6202 KRISTINELUNDS FRITIDS	-782	-725	58	-2 391	-2 491	-100
603 GRUNDSKOLA A	6204 ÖREGRUNDS FRITIDS	-796	-862	-66	-2 438	-2 538	-100
603 GRUNDSKOLA A	6207 VRETA FRITIDS	-1 390	-1 589	-200	-4 113	-4 113	0
603 GRUNDSKOLA A	6208 OLAND FRITIDS	-1 557	-1 566	-8	-4 816	-5 216	-400
603 GRUNDSKOLA A	6209 EKEBY FRITIDS	-365	-309	56	-1 101	-1 101	0
603 GRUNDSKOLA A	6210 ÖSTERBYBRUK FRITIDS	-1 391	-1 414	-23	-4 012	-4 012	0
603	6301	-12 825	-12 301	524	-38 977	-38 777	200

GRUNDSKOL A	FRÖSÅKERSSKOL AN						
603 GRUNDSKOL A	6302 EDSSKOLAN	-4 382	-4 375	6	-12 525	-12 525	0
603 GRUNDSKOL A	6303 KRISTINELUNDSS KOLAN	-1 705	-1 674	30	-4 820	-5 320	-500
603 GRUNDSKOL A	6305 ÖREGRUNDS SKOLA	-3 395	-3 317	77	-10 431	-10 231	200
603 GRUNDSKOL A	6307 VALLONSKOLAN	-6 455	-6 275	180	-19 961	-19 961	0
603 GRUNDSKOL A	6308 VRETASKOLAN	-4 058	-3 979	78	-12 472	-12 472	0
603 GRUNDSKOL A	6310 OLANDSSKOLAN	-12 765	-11 988	776	-38 382	-37 982	400
603 GRUNDSKOL A	6311 EKEBY SKOLA	-602	-452	150	-1 838	-1 438	400
603 GRUNDSKOL A	6312 ÖSTERBYSKOLAN	-9 383	-9 533	-149	-27 918	-28 418	-500
603 GRUNDSKOL	6401 Anpassad grundskola	-2 856	-2 684	172	-8 541	-8 541	0

A							
603 GRUNDSKOL A	6402 11:ANS FRITIDS	8	51	44	0	0	0
Summa 603		-71 309	-69 668	1 641	-214 791	-215 591	-800
604 FÖRSKOLA OCH PEDAGOGIS K OMSORG	6030 FÖRSKOLA OCH PED.OMSORG CENTR	-2 747	-2 779	-32	-8 435	-8 435	0
604 FÖRSKOLA OCH PEDAGOGIS K OMSORG	6101 LOGÅRDEN FÖRSKOLA	-2 731	-2 775	-43	-8 212	-8 212	0
604 FÖRSKOLA OCH PEDAGOGIS K OMSORG	6102 TOMTBERGA FÖRSKOLA 1	-2 065	-2 194	-130	-6 453	-6 553	-100
604 FÖRSKOLA OCH PEDAGOGIS K OMSORG	6103 MARIEBERG FÖRSKOLA	-2 649	-2 564	85	-7 463	-7 463	0
604 FÖRSKOLA OCH PEDAGOGIS	6105 SKUTAN FÖRSKOLA	-2 570	-2 331	240	-7 035	-6 735	300

K OMSORG							
604 FÖRSKOLA OCH PEDAGOGIS K OMSORG	6107 Fröets förskola	-3 547	-3 545	1	-11 021	-10 921	100
604 FÖRSKOLA OCH PEDAGOGIS K OMSORG	6108 RUBINEN FÖRSKOLA	-2 189	-2 240	-51	-6 397	-6 397	0
604 FÖRSKOLA OCH PEDAGOGIS K OMSORG	6109 DIAMANTEN FÖRSKOLA	-2 655	-2 747	-92	-7 501	-7 651	-150
604 FÖRSKOLA OCH PEDAGOGIS K OMSORG	6111 FURUSTUGAN FÖRSKOLA	-3 999	-3 722	277	-12 105	-12 005	100
604 FÖRSKOLA OCH PEDAGOGIS K OMSORG	6113 ALMA FÖRSKOLA	-3 621	-3 316	305	-10 772	-10 522	250
604 FÖRSKOLA OCH PEDAGOGIS	6114 EKEBY FÖRSKOLA	-834	-881	-47	-2 383	-2 483	-100

K OMSORG							
604 FÖRSKOLA OCH PEDAGOGIS K OMSORG	6116 GRANEN FÖRSKOLA	-1 590	-1 569	22	-4 743	-4 743	0
604 FÖRSKOLA OCH PEDAGOGIS K OMSORG	6117 EKEN FÖRSKOLA	-2 130	-1 972	158	-6 177	-6 077	100
604 FÖRSKOLA OCH PEDAGOGIS K OMSORG	6118 MINERALEN FÖRSKOLA	-2 144	-2 136	8	-6 186	-6 086	100
604 FÖRSKOLA OCH PEDAGOGIS K OMSORG	6123 FAMILJEDAGHEM ALUNDA	-439	-660	-222	-1 225	-1 425	-200
604 FÖRSKOLA OCH PEDAGOGIS K OMSORG	6131 ÖPPEN FÖRSKOLA	-121	-103	17	-370	-370	0
604 FÖRSKOLA OCH PEDAGOGIS	6132 Familjecentralen	-10	-115	-105	-35	-135	-100

K OMSORG							
Summa 604		-36 042	-35 649	393	-106 513	-106 213	300
		-207 622	-206 438	1 184	-624 685	-629 685	-5 000

Personalomkostnadspålägget (lagstadgade arbetsgivaravgifter och kollektivavtalade pensioner) och dess höjningar har varit en stor utmaning för verksamheterna de senaste åren och så även för innevarande år. Verksamheterna arbetar löpande under året med sin resursfördelning och planering av verksamheten. Långtidsfrånvaro hos ordinarie personal tillsätts ej eller ersätts av mindre kostsam personal.

Viktiga bidrag som erhållits under året är statsbidrag (Stärkt kunskapsutveckling i förskoleklass, grundskolan och fritidshem), Kvalitetshöjande åtgärder i förskola och Yrkesvux, med flera). Ersättningarna från Migrationsverket för ukrainska elever är en viktig anledning till varför fler enheter når en budget i balans.

För grundskola är det enheterna Ed- och Kristinelund och Österby som har en utmaning att nå en budget i balans. Edsskolan och fritids har sedan år 2022 en viss övertalighet med personal. De har även haft en utmaning då det är många tjänstledigheter på kort tid och personal har använts mellan enheterna Ed och Kristinelund (detta på grund branden på Kristinelundskolan hösten 2023). Åtgärder är vidtagna inom Ed, men kommer få fullt önskad effekt först år 2025. För Kristinelundskolan som är en mindre enhet (knappt 100 elever) är det problematiskt att nå en budget i balans. Efter branden 2023 är det ytterligare utmaning att nå budget i balans. Åtgärder har vidtagits även här men detta kommer ej leda till en budget i balans i år. Österby har under året haft tjänstledigheter som kommit tillbaka samt vakanta tjänster som kunnat tillsättas tidigare än vad som budgeterat för. Även här kommer det bli en utmaning att nå balans på helår, men uppföljningar sker löpande med enheten för att säkerställa att underskottet inte ökar och att åtgärder tas fram.

För förskolorna är en förändring mot föregående år att det åldersfördelade indexet är borttaget. Förskolorna får nu samma grundbelopp inom åldersspannet 1-5 år. Resultatet av ett grundbelopp oavsett ålder på barnet är att det blivit en jämnare fördelning av budget för enheterna. Tomtberga förskola påverkas dock negativt i år då enheten har många barn födda 2022 och 2023. Med ett ökat barnantal (jämfört med hur budget fördelade) samt ersättning från Migrationsverket för ukrainska barn kommer förskola troligen nå ett visst överskott på helår.



Uppföljning av 2021 års revisionsrapporte r

Rapport
Östhammars kommun

KPMG AB
2024-03-25
Antal sidor 18



Östhammars kommun
Uppföljning av 2021 års revisionsrapporter

2024-03-25

Innehållsförteckning

1	Sammanfattning	2
2	Bakgrund	5
2.1	Syfte, revisionsfrågor och avgränsning	5
2.2	Revisionskriterier	5
2.3	Metod	5
3	Resultat av granskningen	6
3.1	Granskning av verkställighet av beslut	6
3.2	Granskning av Östhammars kommuns redovisning av leasing	7
3.3	Granskning av kvalitetsstyrning och resursutnyttjande inom äldreomsorgen	9
3.4	Granskning av arbetet mot kränkande behandling och diskriminering i skolan	12
3.5	Granskning av hur kommunen arbetar för att säkerställa kompetensförsörjningen	14
3.6	Granskning av kommunens hantering av Covid-19 krisen	16
4	Samlad bedömning och rekommendationer	18



Östhammars kommun
Uppföljning av 2021 års revisionsrapporter

2024-03-25

1 Sammanfattning

KPMG har av Östhammars kommuns revisorer fått i uppdrag att följa upp 2021 års revisionsrapporter.

Syftet med uppföljningen har varit att studera och bedöma de åtgärder som vidtagits med anledning av revisionens rekommendationer i respektive granskningsrapport nedan:

- Granskning av verkställighet av kommunfullmäktiges beslut
- Granskning av Östhammars kommuns redovisning av leasing
- Granskning av kvalitetsstyrning och resursutnyttjande inom äldreomsorgen
- Granskning av arbetet mot kränkande behandling och diskriminering i skolan
- Granskning av hur kommunen arbetar för att säkerställa kompetensförsörjningen
- Granskning av kommunens hantering av Covid-19-krisen

Vår samlade bedömning utifrån granskningens syfte är att rekommendationerna delvis omhändertagits.

I det följande redovisas våra bedömningar och rekommendationer kopplat till revisionsfrågorna.

Revisionsfråga	Bedömning: delvis	Rekommendationer
<i>Granskning av verkställighet av beslut:</i> Har åtgärder vidtagits med anledning av revisionens rekommendationer?	Vi bedömer att det delvis säkerställts att kommunen har en tillförlitlig och effektiv verkställighet av beslut från kommunfullmäktige. Vi bedömer att rekommendationen om initiering av ändring av kommunfullmäktiges arbetsordning har omhändertagits. Vi ser vidare positivt på att arbete planeras för att förtydliga återrapportering av uppdrag och eventuella avvikelser under 2024, men bedömer att det för granskningsperioden inte fullt ut säkerställts. Vi bedömer att hanteringen, rapporteringen och redovisningen av avvikelser är ett fortsatt utvecklingsområde.	<ul style="list-style-type: none">• Säkerställa ett tydligt arbetsätt för uppdragsfördelning, återrapportering och redovisning av avvikelser vad gäller kommunfullmäktiges uppdrag.
Revisionsfråga	Bedömning: delvis	Rekommendationer



Östhammars kommun
Uppföljning av 2021 års revisionsrapporter

2024-03-25

<p><i>Granskning av redovisning av leasing:</i></p> <p>Har åtgärder vidtagits med anledning av revisionens rekommendationer?</p>	<p>Vi bedömer att rekommendationerna delvis har omhändertagits. Vi ser positivt på att verksamhetsstödet ekonomi kommer att utveckla tillämpningsanvisningar utifrån RKR:s rekommendationer som säkerställer korrekt klassificering av leasingavtal. Kommunen har dock inte omarbetat reglerna för investeringsprocessen och bilagorna till dessa såsom planerat, vilket innebär att vissa av rekommendationerna inte har omhändertagits. Kommunen har inte heller utsett en central samordnare för kommunens alla avtal.</p>	<ul style="list-style-type: none"> • Säkerställa att planerat arbete vad gäller komplettering till reglerna för investeringsprocessen genomförs. • Se över behovet av en central samordnare för kommunens alla avtal.
Revisionsfråga	Bedömning: I allt väsentligt	Rekommendationer
<p><i>Granskning av kvalitetssystem och resursutnyttjande inom äldreomsorgen:</i></p> <p>Har åtgärder vidtagits med anledning av revisionens rekommendationer?</p>	<p>Vi bedömer att kommunen i allt väsentligt har vidtagit åtgärder med anledning av revisionens samtliga rekommendationer. Vi bedömer således att de rekommendationer som lämnats rörande socialnämndens kvalitetsstyrning och resursutnyttjande inom äldreomsorgen och dess ändamålsenlighet i allt väsentligt har omhändertagits. Vi noterar att arbetet att implementera IBIC har kommit olika långt inom olika verksamhetsområden, och understryker vikten av att arbetet med att implementera tillvägagångssättet fortsätter med ihållighet.</p>	<ul style="list-style-type: none"> • Följa upp arbetet med implementeringen av IBIC i de olika verksamheterna i syfte att säkerställa att arbetet med att implementera tillvägagångssättet fortsätter med ihållighet inom samtliga berörda verksamheter.
Revisionsfråga	Bedömning: I allt väsentligt	Rekommendationer



Östhammars kommun
Uppföljning av 2021 års revisionsrapporter

2024-03-25

<p><i>Granskning av arbetet mot kränkande behandling och diskriminering i skolan:</i></p> <p>Har åtgärder vidtagits med anledning av revisionens rekommendationer?</p>	<p>Vi bedömer att kommunen i allt väsentligt omhändertagit rekommendationerna. Vi ser att det pågår aktivt arbete för att tillse att personal har nödvändig kunskap, att eleverna deltar i arbetet mot kränkande behandling och att arbetet följs upp.</p>	<p>Inga rekommendationer lämnas.</p>
Revisionsfråga	Bedömning: I allt väsentligt	Rekommendationer
<p><i>Granskning av kommunens arbete för att säkerställa kompetensförsörjningen:</i></p> <p>Har åtgärder vidtagits med anledning av revisionens rekommendationer?</p>	<p>Vi bedömer att kommunen i allt väsentligt hörsammat rekommendationerna och vidtagit åtgärder till följd av dessa. Kommunen har ingen kommunövergripande kompetensförsörjningsstrategi. Däremot har kommunen integrerat kompetensförsörjningsarbete inom ramen för ordinarie styrning genom mål och budget. Vi ser även att frågan berörs i nämndernas verksamhetsplanering och uppföljning i delårsrapporter för 2023.</p>	<p>Inga rekommendationer lämnas.</p>
Revisionsfråga	Bedömning: I allt väsentligt	Rekommendationer
<p><i>Granskning av kommunens hantering av Covid-19 krisen:</i></p> <p>Har åtgärder vidtagits med anledning av revisionens rekommendationer?</p>	<p>Vi bedömer att rekommendationen i allt väsentligt har omhändertagits. Även om det inte genomförs någon dokumenterad övergripande utvärdering av perioden har frågan om bortfall och avvikelser adresserats och följts inom verksamheterna på annat sätt. Vi ser positivt på att skolverksamheten beaktat och dokumenterat olika bortfall inom ramen för sin verksamhet.</p>	<p>Inga rekommendationer lämnas.</p>



Östhammars kommun
Uppföljning av 2021 års revisionsrapporter

2024-03-25

2 Bakgrund

Vi har av Östhammars kommuns revisorer fått i uppdrag att följa upp 2021 års revisionsrapporter. Detta med anledning av att de granskningsinsatser som genomförs ska leda till att verksamheterna utvecklas. Således följer revisorerna årligen upp vilka åtgärder som vidtagits till följd av tidigare genomförda granskningar.

Uppdraget ingår i revisionsplanen för år 2023.

2.1 Syfte, revisionsfrågor och avgränsning

Syftet med uppföljningen har varit att studera och bedöma de åtgärder som vidtagits med anledning av revisionens rekommendationer i respektive granskningsrapport nedan:

- Granskning av verkställighet av kommunfullmäktiges beslut
- Granskning av Östhammars kommuns redovisning av leasing
- Granskning av kvalitetsstyrning och resursutnyttjande inom äldreomsorgen
- Granskning av arbetet mot kränkande behandling och diskriminering i skolan
- Granskning av hur kommunen arbetar för att säkerställa kompetensförsörjningen
- Granskning av kommunens hantering av Covid-19-krisen

Uppföljningen avser genomförda granskningar från 2021.

2.2 Revisionskriterier

Vi har bedömt om styrelse och nämnder verkställt de förbättringsåtgärder som styrelsen/nämnden beslutat om i enlighet med de ursprungliga granskningarnas rekommendationer.

2.3 Metod

Granskningen har genomförts genom skriftliga avstämningar med ansvariga tjänstepersoner inom berörda sektorer samt dokumentation kring eventuella åtgärder, rutiner och kontrollmoment etc.



Östhammars kommun
Uppföljning av 2021 års revisionsrapporter

2024-03-25

3 Resultat av granskningen

3.1 Granskning av verkställighet av beslut

Syftet med granskningen var att bedöma om kommunen har en tillförlitlig och effektiv verkställighet av beslut från kommunfullmäktige. Vår sammanfattande bedömning utifrån granskningens syfte var att kommunen har en delvis tillförlitlig och effektiv verkställighet av beslut från kommunfullmäktige.

Utifrån vår bedömning och slutsats rekommenderade vi kommunstyrelsen och samtliga nämnder att:

- Initiera en ändring av kommunfullmäktiges arbetsordning så att den även reglerar att ej verkställda beslut av uppdrags- och verkställighetskaraktär blir föremål för uppföljning och redovisning i fullmäktige.
- Säkerställa att samtliga uppdrag från kommunfullmäktige återrapporteras.
- Säkerställa att avrapportering av eventuella avvikelser i uppdrag sker till kommunfullmäktige.

3.1.1 Uppföljning av granskningen

Nedan presenteras det arbete som bedrivits i relation till respektive rekommendation sedan tidigare granskningstillfälle.

3.1.1.1 *Initiera en ändring av kommunfullmäktiges arbetsordning så att den även reglerar att ej verkställda beslut av uppdrags- och verkställighetskaraktär blir föremål för uppföljning och redovisning i fullmäktige*

Kommunfullmäktige antog i december 2021 en reviderad arbetsordning för kommunfullmäktige¹. Den reviderade arbetsordningens paragraf § 45 reglerar, i enlighet med revisionens förslag, hur ej verkställda beslut av uppdrags- och verkställighetskaraktär ska återrapporteras och redovisas i kommunfullmäktige. Det framgår även att det vid behov ska framföras förslag på ändringar i beslutet för att möjliggöra att det verkställs.

3.1.1.2 *Säkerställa att samtliga uppdrag från kommunfullmäktige återrapporteras*

Det beskrivs att hanteringen av uppdrag från kommunfullmäktige, inklusive återrapportering av detsamma är ett utvecklingsområde inom kommunen. Det framförs att förbättring behöver ske av såväl utvecklande av tekniska verktyg och moment i rapporteringsprocessen som förbättring av de organisatoriska förutsättningarna. I samband med detta framförs att det finns planer på att under 2024 arbeta fram ett tydligare arbetssätt för uppdragsfördelning och återrapportering.

¹ Antaget av kommunfullmäktige 2021-12-14 § 184.



Östhammars kommun
Uppföljning av 2021 års revisionsrapporter

2024-03-25

3.1.1.3 **Säkerställa att avrapportering av eventuella avvikelser i uppdrag sker till kommunfullmäktige**

Även området att avrapportera eventuella avvikelser utpekats som ett utvecklingsområde. I samband med det nya arbetssättet med tydligare uppdragsfördelning som enligt uppgift ska implementeras under 2024 planeras även arbetet med rapportering av avvikelser i uppdrag stärkas.

3.1.2 **Bedömning**

Vi bedömer att det delvis säkerställts att kommunen har en tillförlitlig och effektiv verkställighet av beslut från kommunfullmäktige. Vi bedömer att rekommendationen om initiering av ändring av kommunfullmäktiges arbetsordning har omhändertagits. Vi ser vidare positivt på att arbete planeras för att förtydliga återrapportering av uppdrag och eventuella avvikelser under 2024, men bedömer att det för granskningsperioden inte fullt ut säkerställts. Vi bedömer att hanteringen, rapporteringen och redovisning av avvikelser är ett fortsatt utvecklingsområde.

3.2 **Granskning av Östhammars kommuns redovisning av leasing**

Granskningen syftade till att konstatera om kommunen följer normgivningen gällande leasing. Vår sammanfattande bedömning utifrån granskningens syfte var att Östhammars kommun inte följer normgivningen avseende redovisning av leasing. Vår bedömning var att det inte finns någon policy och rutiner för att klassificera leasingavtal. Det saknades även dokumentation kring klassificeringen. Vi bedömde att kommunen måste ta fram rutiner och policy för hur kommunen ska klassificera leasing och att detta följer gällande rekommendationer samt även ha en samordnande funktion som har kontroll på alla avtalen.

Mot bakgrund av vår granskning rekommenderade vi kommunstyrelsen:

- att ta fram policy och rutiner för klassificering av leasingavtal som säkerställer en korrekt klassificering utifrån gällande rekommendationer och praxis
- att upprätta dokumentation över klassificeringen av leasingavtal
- att göra en översyn över kommunens avtal för att säkerställa att avtalen redovisas rätt
- att vid en översyn ta hänsyn till att minimileaseavgifterna inte inkluderar variabla avgifter, serviceavgifter eller skatter,
- att ha en central samordnare för kommunens alla avtal.

3.2.1 **Uppföljning av granskningen**

Nedan presenteras det arbete som bedrivits i relation till respektive rekommendation sedan tidigare granskningstillfälle. I skriftligt svar hänvisas huvudsakligen till det yttrande kommunstyrelsen lämnade med anledning av tidigare granskning 2021.²

² Yttrande över revisionens granskning av kommunens redovisning av leasing, Kommunstyrelsen 2021-10-16.



Östhammars kommun
Uppföljning av 2021 års revisionsrapporter

2024-03-25

3.2.1.1 Ta fram policy och rutiner för klassificering av leasingavtal som säkerställer en korrekt klassificering utifrån gällande rekommendationer och praxis

I skriftligt svar hänvisas till kommunstyrelsens yttrande. Här framgår att kommunen utgår från Rådet för kommunal redovisnings rekommendationer (RKR), och att ytterligare policy eller rutiner riskerar att leda till otydligheter och motsägelser. Dock poängteras att verksamhetsstöd ekonomi kommer att utveckla tillämpningsanvisningar utifrån RKR:s rekommendationer som säkerställer korrekt klassificering av leasingavtal.

3.2.1.2 Upprätta dokumentation över klassificeringen av leasingavtal

I kommunstyrelsens yttrande framgår att upprättandet av dokumentation kommer att göras i kompletteringen/bilagan till reglerna för investeringsprocessen. I skriftlig uppgift i samband med uppföljningsgranskningen beskrivs dock att kommunens regler för investeringsprocessen inte är omarbetade.

3.2.1.3 Göra en översyn över kommunens avtal för att säkerställa att avtalen redovisas rätt

Enligt yttrandet var översynen planerad i samband med upprättande av delårs- och helårsbokslutet för kommande år. I skriftlig uppgift står att det i varje bokslut finns underlag på vilka avtal som är klassificerade som finansiell leasing. Genom ytterligare avstämning med tjänsteperson framgår att det inte genomförts någon sammanställning av kommunens avtal. Däremot gjordes ett underlag till bokföringen som visar vilka hyresavtal som ligger till grund för beräkningarna av finansiell leasing i årsredovisningen.

3.2.1.4 Vid en översyn ta hänsyn till att minimileaseavgifterna inte inkluderar variabla avgifter, serviceavgifter eller skatter

I yttrandet förklaras att regleringen kommer att ske i kompletteringen/bilagan till reglerna för investeringsprocessen. Liksom beskrivits i avsnitt 3.2.1.2 har dock inte reglerna omarbetats vid tillfället för uppföljningsgranskningen.

3.2.1.5 Ha en central samordnare för kommunens alla avtal

Verksamhetsstöd ekonomi kommer att utse en medarbetare som är ansvarig för och samordnare av leasingavtal, enligt yttrande och skriftlig uppgift i samband med uppföljningsgranskningen. Vad gäller en samordnare för kommunens alla avtal är detta en fråga som beskrivs behöva diskuteras vidare. Det framgår att verksamhet upphandling har kontroll över upphandlade avtal vilka diarieförs samt hanteras i kommunens avtalsdatabas. Verksamhetsspecifika avtal, tex avtal som rör brukare och elever inom omsorg och skola, återfinns i diariet.

3.2.2 Bedömning

Vi bedömer att rekommendationerna delvis har omhändertagits. Vi ser positivt på att verksamhetsstöd ekonomi kommer att utveckla tillämpningsanvisningar utifrån RKR:s rekommendationer som säkerställer korrekt klassificering av leasingavtal. Kommunen har dock inte omarbetat reglerna för investeringsprocessen och bilagorna till dessa



Östhammars kommun
Uppföljning av 2021 års revisionsrapporter

2024-03-25

såsom planerat, vilket innebär att vissa av rekommendationerna inte har omhändertagits. Kommunen har inte heller utsett en central samordnare för kommunens alla avtal.

3.3 Granskning av kvalitetsstyrning och resursutnyttjande inom äldreomsorgen

Granskningen syftade till att bedöma om socialnämndens kvalitetsstyrning och resursutnyttjande inom äldreomsorgen sker på ett ändamålsenligt sätt.

Vår sammanfattande bedömning var att socialnämndens kvalitetsstyrning och resursanvändning inom äldreomsorgen inte sker på ett tillräckligt ändamålsenligt sätt. Vi grundade vår bedömning på att nämnden brister i sin tillsyn avseende en ändamålsenlig hantering och användning av brukares genomförandeplaner. Vidare grundades vår bedömning även på att nämnden inte tillser att medarbetare inom äldreomsorgen använder genomförandeplaner på ett ändamålsenligt sätt.

Mot bakgrund av vår granskning rekommenderade vi socialnämnden att:

- stärka sin kontroll och skyndsamt säkerställa att samtliga brukare har en genomförandeplan.
- säkerställa att genomförandeplaner används ändamålsenligt inom äldreomsorgen.
- säkerställa att samtliga medarbetare har kunskap om verksamhetens mål och syfte.
- tillse att medarbetare är delaktiga i den löpande verksamhetsplaneringen inom ramen för nämndens ansvarsområde.
- se över metoder och former för samarbete mellan särskilda boenden i kommunen.
- följa upp och säkerställa att IBIC används ändamålsenligt.

3.3.1 Uppföljning av granskningen

Nedan presenteras det arbete som bedrivits i relation till respektive rekommendation sedan tidigare granskningstillfälle.

3.3.1.1 ***Stärka sin kontroll och skyndsamt säkerställa att samtliga brukare har en genomförandeplan***

Enligt skriftlig uppgift i samband med uppföljningsgranskningen har upprättande av genomförandeplaner varit ett moment i internkontrollplanerna och återrapporteringen till såväl tidigare socialnämnden som nuvarande vård- och omsorgsnämnden. Vi har tagit del av vård- och omsorgsnämndens internkontrollplan för 2023 och bekräftar att denna innehåller kontrollmoment rörande genomförandeplaner.

Vi har även tagit del av informationsärende angående åtgärdsplan för genomförandeplaner som presenterats för socialnämnden.³ Detta för att stärka kontrollen av användande och upprättande av genomförandeplanerna. Vidare beskrivs

³ Informationsärende/yttrande, 2021-12-16, Socialnämnden, sektor omsorg produktion.



Östhammars kommun

Uppföljning av 2021 års revisionsrapporter

2024-03-25

att det antogs en handlingsplan⁴ för att arbeta strukturerat för att säkerställa upprättande av och användande av genomförandeplaner. Ett av momenten i planen var att verksamhetsområde Myndighet/Enhet Äldre och LSS utgör kontrollfunktion för att säkerställa att alla brukare har en aktuell genomförandeplan och att den uppfyller kravet på den kvalitet som förväntas.

Från och med tertial 3 2023 upprättas enligt skriftlig uppgift avvikelser i de ärenden en genomförandeplan saknas eller inte uppfyller den kvalitet som förväntas.

Samtliga enhetschefer har utbildats för att kunna ta ut och tolka statistik kring genomförandeplaner i syfte att möjliggöra kontinuerlig kontroll av upprättande och kvalitet av genomförandeplanerna inom den egna enheten.

Vi har tagit del av egenkontroll för samtliga steg av upprättande av genomförandeplaner, en checklista samt en förklaring av vad som ska genomföras i respektive steg av upprättande av en genomförandeplan. Vi har även tagit del av en lathund som ingående beskriver hur processen att skriva en genomförandeplan ska gå till. Här återfinns såväl teknisk beskrivning som exempel på vad som ska skrivas inom de olika rubrikerna i genomförandeplanen. Vi har även tagit del av en instruktion för det digitala system som används och inom vilket status för aktuella genomförandeplaner kan tas ut.

3.3.1.2 **Säkerställa att genomförandeplaner används ändamålsenligt inom äldreomsorgen**

För att tillse att genomförandeplaner används ändamålsenligt beskrivs att utbildningar löpande hålls för medarbetare och chefer.

Enligt uppgift har samtliga enhetschefer genomgått utbildningen under 2023 under vilken de förevisades hur de kan ta ut och tolka statistik kring genomförandeplaner samt hur de ska använda sig av lathunden och instruktionerna som beskrivits i avsnittet innan. Enligt skriftlig uppgift visar statistiken som kan inhämtas:

- Antal brukare som ska ha en genomförandeplan,
- Vilka som har en eller inte har en avgiven genomförandeplan,
- Datum för senast gjorda genomförandeplan.

Under 2023 har även utbildningar för omvårdnadspersonal, planerare inom hemtjänst med flera genomförts enligt uppgift. Utbildningen inkluderade:

- Information om social journal både på PC och i applikation via mobiltelefon,
- Information om att skapa och uppdatera genomförandeplan,
- Information om att skapa och uppdatera rutinbeskrivning.

Vidare hänvisas till de mallar och instruktioner som upprättats för upprättande av genomförandeplaner i fråga om hur det säkerställs att dessa används ändamålsenligt.

⁴ Vård och omsorgsnämndens uppföljningsrapport intern kontroll 2023.



Östhammars kommun
Uppföljning av 2021 års revisionsrapporter

2024-03-25

Syftet med detta stödmaterial är enligt skriftlig uppgift att underlätta ett likartat arbetssätt på samtliga enheter.

3.3.1.3 Säkerställa att samtliga medarbetare har kunskap om verksamhetens mål och syfte

Utöver de utbildningsmoment som nämnts hänvisar skriftlig uppgift även till att verksamhetschefer och enhetschefer planerar och genomför aktiviteter i syfte att nå kommunfullmäktiges mål för nämnderna och verksamheten. Aktiviteterna kan vara obligatoriska och skjutas ut från verksamhetsnivå till berörda enheter men också skapas av enhetschef utifrån enhetens specifika behov, helt eller i delar tillsammans med medarbetarna. Ett konkret målområde där medarbetarnas delaktighet beskrivs vara särskilt hög är i planeringen av insatser kopplade till arbetsmiljö och målet att trivas och må bra på jobbet. Här bygger aktiviteterna på resultat av respektive enhets utfall av osa-enkäten (organisatorisk och social arbetsmiljö) och tas fram gemensamt av medarbetare och chef.

3.3.1.4 Tillse att medarbetare är delaktiga i den löpande verksamhetsplaneringen inom ramen för nämndens ansvarsområde

Enligt skriftlig uppgift har chefer på alla nivåer möjlighet och uppmuntras att engagera medarbetare i verksamhetsplaneringen inom de områden det är värdeskapande. Med värdeskapande områden avses de områden där respektive chef bedömer att det finns ett mervärde att involvera medarbetarna i planeringen av aktiviteter, utifrån tilldelade delmål. Ett exempel på målområde där medarbetarnas delaktighet är särskilt viktig är planeringen av insatser kopplade till arbetsmiljö och målet Trivas och må bra på jobbet. Enhetens mål, aktiviteter och resultat kopplade till verksamhetsplaneringen kommuniceras ut till medarbetarna och diskuteras i samband med enhetsmöten och arbetsplatsträffar (APT), planeringsdagar eller möten särskilt avsatta för planering.

3.3.1.5 Se över metoder och former för samarbete mellan särskilda boenden i kommunen

En del i arbetet för att boendena ska börja arbeta mer likriktat och att samverkan därmed ska ske smidigare är enligt uppgift implementering och kontroll av följsamhet av gemensamma rutiner och arbetssätt, samt att genomföra gemensamma utbildningar som beskrivits i tidigare avsnitt. Vidare framförs att chefer från samtliga boenden ingår i samma ledningsgrupp och därmed har möjlighet att lyfta uppkomna behov av gemensamma arbetssätt och utveckla dessa tillsammans.

3.3.1.6 Följa upp och säkerställa att IBIC används ändamålsenligt

Det beskrivs att arbetet med IBIC (individens behov i centrum⁵) löper på inom både verksamhetsområde myndighet och inom äldreomsorgens produktion. Enligt skriftlig uppgift har dock arbetet med implementering av IBIC kommit olika långt inom olika verksamhetsområden. Myndighet har i dagsläget ett något mer utvecklat arbete än

⁵ Arbetssättet ger stöd för en gemensam syn på hur brukaren fungerar i det dagliga livet genom att man beskriver och dokumenterar uppgifter om individens resurser, behov, mål och resultat.



Östhammars kommun

Uppföljning av 2021 års revisionsrapporter

2024-03-25

produktion. I nuläget saknas utbildad IBIC-processledare inom verksamhetsområde Produktion och en övergripande kommunal handlingsplan för arbetet med IBIC.

Inom enheten Äldre och LSS används IBIC i alla utredningar och alla nya handläggare introduceras i metoden. Efter ett år i tjänst får samtliga handläggare börja delta på fördjupningstillfällen via FoU för att utvärdera hur IBIC används och hur enhetens arbetssätt kan förbättras ytterligare enligt uppgift. Vidare beskrivs att äldreomsorgens ledningsgrupp har fattat beslut om att alla enhetschefer, planerare och vårdutvecklare ska gå Socialstyrelsens digitala utbildning om IBIC.

3.3.2 Bedömning

Vi bedömer att kommunen i allt väsentligt har vidtagit åtgärder med anledning av revisionens samtliga rekommendationer. Vi bedömer således att de rekommendationer som lämnats rörande socialnämndens kvalitetsstyrning och resursutnyttjande inom äldreomsorgen och dess ändamålsenlighet i allt väsentligt har omhändertagits. Vi noterar att arbetet att implementera IBIC har kommit olika långt inom olika verksamhetsområden, och understryker vikten av att arbetet med att implementera tillvägagångssättet fortsätter med ihållighet.

3.4 Granskning av arbetet mot kränkande behandling och diskriminering i skolan

Det övergripande syftet med granskningen var att bedöma hur huvudmannen för utbildningen, tar det övergripande ansvaret så att arbetet i verksamheten bedrivs enligt gällande lagstiftning för att motverka kränkande behandling, trakasserier och diskriminering av elever.

Vår sammanfattade bedömning var att barn- och utbildningsnämnden över lag tar det övergripande ansvaret så att arbetet i verksamheten bedrivs enligt gällande lagstiftning för att motverka kränkande behandling, trakasserier och diskriminering av elever. Det byggde vi på huvudmannens riktlinjer och digitala system för anmälan som bland annat säkerställer att rektor och huvudman får skyndsamt information därom. Vi såg särskilt positivt på att varje ärende kvalitetssäkras av huvudmannen. Den pedagogiska personalen informerades kontinuerligt om gällande statliga och interna regelverk. Det bedrevs ett främjande och förebyggande arbete som bygger på elevernas upplevelser av sin skolmiljö och detta involverade den pedagogiska personalen. Vi identifierade några brister. Det gällde främst att det inte kan säkerställas att enheternas servicepersonal informeras om deras skyldigheter enligt skollag och diskrimineringslag, att det fanns en osäkerhet om kränkningar utifrån diskrimineringsgrunderna och att eleverna inte involverades i det främjande och förebyggande arbetet i den grad som de skulle ha kunnat.

Vi rekommenderade barn- och utbildningsnämnden att:

- tillse att all personal inom skolan har nödvändiga insikter i gällande föreskrifter och "fullgör de skyldigheter" som åvilar dem enligt lag. (2 kap. 34 § 2 st. och 6 kap. 5 § Skoll),



Östhammars kommun
Uppföljning av 2021 års revisionsrapporter

2024-03-25

- tillse att eleverna medverkar i upprättande, uppföljning och översyn av plan mot kränkande behandling. (2 § Förordning 2006:1083 om barns och elevers deltagande i arbetet med en plan mot kränkande behandling),
- särskilt följa upp arbetet mot trakasserier och diskriminering, till exempel vad gäller personalens kunskap om diskrimineringsgrunderna, så att denna aspekt av kränkande behandling inte riskerar att försummas.

3.4.1 Uppföljning av granskningen

Nedan presenteras det arbete som bedrivits i relation till respektive rekommendation sedan tidigare granskningstillfälle.

3.4.1.1 ***Tillse att all personal inom skolan har nödvändiga insikter gällande föreskrifter och "fullgör de skyldigheter" som åvilar dem enligt lag***

I skriftlig uppgift framgår att rektor årligen i samband med första arbetsplatsträffen går igenom rutiner och ärendegångar för anmälan av kränkningar, trakasserier och diskriminering med samtliga av skolans medarbetare för att säkerställa kännedom. I samband med detta inkluderas även genomgång av diskrimineringsgrunderna. Även medarbetare som arbetar i skolan men inte är anställda av rektor, såsom lokalvårdare och måltidspersonal, tilldelas informationen. Vidare beskrivs att huvudmannen kommer införa rutinen att stämma av att detta görs i syfte att säkerställa att all personal inom skolan har adekvata insikter i de gällande föreskrifterna och fullgör de skyldigheter som åligger dem enligt skollagen.

3.4.1.2 ***Tillse att eleverna medverkar i upprättande, uppföljning och översyn av plan mot kränkande behandling***

För att tillse att eleverna deltar i upprättande, uppföljning och översyn av plan mot kränkande behandling beskrivs att alla skolor har en rutin med trygghetsvandringar där elever deltar. Eleverna är även aktiva i det årliga arbetet med upprättandet av ny lokalplan. Utöver detta genomförs årligen trygghetsenkät vid skolenheterna i samtliga årskurser som sedan ligger till grund för den lokala planen mot diskriminering och kränkande behandling.

3.4.1.3 ***Särskilt följa upp arbetet mot trakasserier och diskriminering, till exempel vad gäller personalens kunskap om diskrimineringsgrunderna, så att denna aspekt av kränkande behandling inte riskerar att försummas***

Vad gäller särskild uppföljning mot trakasserier och diskriminering framgår i skriftlig uppgift att skolorna har ett aktivt arbete under läsåret med främjande, förebyggande och åtgärdande arbete kopplat till kränkningar, trakasserier och diskriminering. Som exempel på detta beskrivs att tre av fyra högstadieskolor har mobilfria dagar, vilket har ökat interaktionen mellan eleverna på ett positivt sätt och med färre kränkningar på nätet under skoltid. Den fjärde högstadieskolan kommer att införa mobilfria dagar från höstterminen 2024. För ytterligare exempel hänvisas till KPMG:s granskning under 2023 av en skolverksamhet där frågan om kränkande behandling och diskriminering varit i fokus. Bedömningen i den granskningen var att det vid skolenheten fanns en



Östhammars kommun
Uppföljning av 2021 års revisionsrapporter

2024-03-25

upprättad plan mot kränkande behandling och att denna innehåller redogörelse för det främjande och förebyggande arbete som sker.

3.4.2 Bedömning

Vi bedömer att kommunen i allt väsentligt omhändertagit rekommendationerna. Vi ser att det pågår aktivt arbete för att tillse att personal har nödvändig kunskap, att eleverna deltar i arbetet mot kränkande behandling och att arbetet följs upp.

3.5 Granskning av hur kommunen arbetar för att säkerställa kompetensförsörjningen

Syftet med granskningen var att bedöma om kommunstyrelsen och nämnderna har ett ändamålsenligt arbetssätt avseende kompetensförsörjning. Vår sammanfattande bedömning utifrån granskningens syfte var att kommunstyrelsen arbetar på ett systematiskt sätt gällande kompetensförsörjningen och samtliga sektorer arbetar efter de rutiner som finns gällande kompetensförsörjningsplaner. Det innebär att analyser av kommande kompetensförsörjningsbehov görs i alla verksamheter. Vi bedömde att det finns en otydlighet i vad nämndernas ansvar innebär när det gäller personalfrågorna (t.ex. kompetensförsörjningen) och menar att det behöver förtydligas.

Utifrån vår bedömning och slutsats rekommenderade vi kommunstyrelsen/nämnderna att:

- Utifrån kommunstyrelsens och nämndernas reglemente §38 Personalansvar, uttolka och förtydliga vad nämndernas personalansvar är i förhållande till kommunstyrelsen t.ex. om det är kommunstyrelsen eller nämnderna som har ansvar för att arbeta för att fullmäktiges mål avseende medarbetarna uppfylls.
- Ta initiativ till att kompetensförsörjningsstrategin uppdateras. Vi föreslår här att den utformas som ett övergripande styrdokument där mer specifika mål och åtgärder bryts ned i kompetensförsörjningsplanerna.
- Följa upp hur sektorerna arbetat med kompetensförsörjningsplanen samt hur man uppfyllt målen.
- Förtydliga om kompetensförsörjningsplanerna ska behandlas politiskt och i så fall i vilket organ.
- Förtydliga i kompetensförsörjningsstrategin om nämnderna har ansvar avseende kompetensförsörjningen och vad det ansvaret i så fall innebär och hur det i så fall ska följas upp.

3.5.1 Uppföljning av granskningen

Nedan presenteras det arbete som bedrivits i relation till respektive rekommendation sedan tidigare granskningstillfälle.

3.5.1.1 *Utifrån kommunstyrelsens och nämndernas reglemente §38 Personalansvar, uttolka och förtydliga vad nämndernas personalansvar är i förhållande till*



Östhammars kommun
Uppföljning av 2021 års revisionsrapporter

2024-03-25

kommunstyrelsen t.ex. om det är kommunstyrelsen eller nämnderna som har ansvar för att arbeta för att fullmäktiges mål avseende medarbetarna uppfylls

Genom skriftlig avstämning framgår att förtydligandet av vad nämndernas personalansvar är i förhållande till kommunstyrelsen inte har skett genom reglementesändring. I stället har detta skett genom ansvarsförtydligande i budgethandlingen. Målen från kommunfullmäktige fördelas till samtliga nämnder varigenom ansvaret för genomförande och uppföljning och återkoppling till kommunfullmäktige framgår. Ett av målen från kommunfullmäktige till samtliga nämnder är att arbeta för att anställda ska trivas och må bra på jobbet. Vi har även tagit del av delårsrapport från kommunstyrelsen för 2023, vård- och omsorgsnämnden 2023 och barn- och utbildningsnämnden 2023 som exempel på hur återkoppling på området har gjorts under granskningsperioden. Delårsrapporterna beskriver väsentliga personalförhållanden och utmaningar vad gäller kompetensförsörjningen.

3.5.1.2 Ta initiativ till att kompetensförsörjningsstrategin uppdateras. Vi föreslår här att den utformas som ett övergripande styrdokument där mer specifika mål och åtgärder bryts ned i kompetensförsörjningsplanerna

Enligt skriftligt svar har det inte bedrivits arbete med separat kompetensförsörjningsstrategi eller särskilda kompetensförsörjningsplaner sedan tidigare granskningstillfälle. Detta då det av kommunen gjorts en iakttagelse av att kommunövergripande kompetensförsörjningsplan inte gett det resultat som förväntats. Därför har kommunen i stället valt att arbeta med strategisk styrning av kompetensförsörjning integrerat i den övriga styrningen. Detta genom att kommunfullmäktige ger nämnderna mål och uppdrag som fokuserar på kompetensförsörjning inom ramen för mål och budget.⁶ Budgeten innehåller ett mål rörande kompetensförsörjning som riktar sig till barn- och utbildningsnämnden: Helhetsgrepp kopplat till yrkesinriktade gymnasieprogram. I samband med detta mål ges barn- och utbildningsnämnden i uppdrag att genomföra en översyn av hur Östhammars kommun kan säkerställa kompetensförsörjning inom bristyrken. Övriga nämnder har inga mål som explicit avser kompetensförsörjning. Utöver detta innehåller budgeten målet att minska sjukfrånvaro och förbättra trivsel och arbetsmiljö. Båda målen är enligt skriftlig uppgift kritiska i arbetet med kompetensförsörjning som i dagens läge med brist på arbetskraft, behöver fokusera på att behålla arbetskraft snarare än attrahera nya.

3.5.1.3 Följa upp hur sektorerna arbetat med kompetensförsörjningsplanen samt hur man uppfyllt målen

Nämnderna har genom budgethandlingen fått ansvaret och uppgiften att arbeta med och följa upp målen som beskrivits i avsnittet ovan. Dessa mål förtydligas på verksamhetsnivå i form av delmål och verksamhetsspecifika aktiviteter i verksamhetsplaner enligt skriftlig uppgift. Vi har tagit del av verksamhetsberättelserna och bekräftar detta. Målen följs upp genom de tertialvisa uppföljningarna där både verksamhet och ekonomi följs upp.

⁶ Årsbudget 2023 samt flerårsplan 2024–2026, antagen av kommunfullmäktige 2023-02-14 §11.



Östhammars kommun
Uppföljning av 2021 års revisionsrapporter

2024-03-25

3.5.1.4 Förtydliga om kompetensförsörjningsplanerna ska behandlas politiskt och i så fall i vilket organ

Ansvar som åligger nämnderna är förtydligt genom de målsättningar som ingår i budgethandlingen enligt skriftlig avstämning inom ramen för uppföljningen. Genom denna fastställs att nämnderna fått ansvaret och uppgiften att följa upp sjukfrånvaro och förbättra trivsel och arbetsmiljö, såsom beskrivits i avsnitt 3.5.1.2.

3.5.1.5 Förtydliga i kompetensförsörjningsstrategin om nämnderna har ansvar avseende kompetensförsörjningen och vad det ansvaret i så fall innebär och hur det i så fall ska följas upp

Som beskrivits i avsnitt 3.5.1.1 använder kommunen inte sig av någon kommunövergripande dokumenterad kompetensförsörjningsstrategi vid tillfället för uppföljningsgranskningen. I stället hänvisas till mål- och budgetdokument genom vilken nämnderna givits uppdrag kopplade till området. I avsnittet beskrivs även att vi tagit del av delårsrapporter där återrapportering på området återfinns.

3.5.2 Bedömning

Vi bedömer att kommunen i allt väsentligt hörsammat rekommendationerna och vidtagit åtgärder till följd av dessa. Kommunen har ingen kommunövergripande kompetensförsörjningsstrategi. Däremot har kommunen integrerat kompetensförsörjningsarbete inom ramen för ordinarie styrning genom mål och budget. Vi ser även att frågan berörs i nämndernas verksamhetsplanering och uppföljning i delårsrapporter för 2023.

3.6 Granskning av kommunens hantering av Covid-19 krisen

Det övergripande syftet med granskningen var att ge underlag för att bedöma om kommunstyrelsen och ansvariga nämnder hanterat den uppkomna krisen i samband med coronavirusets utbrott på ett ändamålsenligt sätt utifrån sitt ansvar. Granskningen avsåg kommunstyrelsen/krisledningsnämnden samt socialnämnden. Vår sammanfattande bedömning var att kommunstyrelsen och ansvariga nämnder i stort har hanterat den uppkomna krisen i samband med coronavirusets utbrott på ett ändamålsenligt sätt utifrån sina ansvar.

Utifrån vår bedömning och slutsats rekommenderade vi kommunstyrelsen och socialnämnden att:

- Fortsätta följa pandemins utveckling och genomföra en utvärdering för hela perioden i syfte att ta lärdom inför framtida kriser.

3.6.1 Uppföljning av granskningen

Nedan presenteras det arbete som bedrivits i relation till rekommendationen sedan tidigare granskningstillfälle.



Östhammars kommun
Uppföljning av 2021 års revisionsrapporter

2024-03-25

3.6.1.1 Fortsätta följa pandemins utveckling och genomföra en utvärdering för hela perioden i syfte att ta lärdom inför framtida kriser

Enligt skriftlig uppgift har kommunstyrelsen och övriga nämnder noga följt pandemins utveckling under tiden den pågick. Det beskrivs att pandemin belyste ett antal utvecklingsområden, framför allt rörande förberedelse av personalbortfall. Frågan beskrivs ha adresserats inom de olika verksamheterna sedan dess och verksamheterna har beaktat olika bortfall. Vi har tagit del av barn- och utbildningssektorns beredskapsplan motsvarande kontinuitetsplan och bekräftar att frågan beaktas. Utöver detta har vi inte tagit del av någon kommunövergripande utvärdering som samlat redogör för perioden i syfte att ta lärdom inför framtida kriser. Vi har inom ramen för uppföljningsgranskningen ställt en kompletterande fråga rörande vilket konkret arbete som bedrivits i övriga verksamheter utöver skolverksamheten. I skriftligt svar förklaras att barn- och utbildningsverksamheten är den verksamhet som har kommit längst med en sådan central plan.

3.6.2 Bedömning

Vi bedömer att rekommendationen i allt väsentligt har omhändertagits. Även om det inte genomförs någon dokumenterad övergripande utvärdering av perioden har frågan om bortfall och avvikelser adresserats och följts inom verksamheterna på annat sätt. Vi ser positivt på att skolverksamheten beaktat och dokumenterat olika bortfall inom ramen för sin verksamhet.



Östhammars kommun
Uppföljning av 2021 års revisionsrapporter

2024-03-25

4 Samlad bedömning och rekommendationer

Syftet med uppföljningen har varit att studera och bedöma de åtgärder som vidtagits med anledning av revisionens rekommendationer i respektive granskningsrapport nedan:

- Granskning av verkställighet av kommunfullmäktiges beslut
- Granskning av Östhammars kommuns redovisning av leasing
- Granskning av kvalitetsstyrning och resursutnyttjande inom äldreomsorgen
- Granskning av arbetet mot kränkande behandling och diskriminering i skolan
- Granskning av hur kommunen arbetar för att säkerställa kompetensförsörjningen
- Granskning av kommunens hantering av Covid-19-krisen

Vår samlade bedömning utifrån granskningens syfte är att rekommendationerna delvis omhändertagits.

Utifrån våra bedömningar rekommenderar vi kommunstyrelsen och samtliga nämnder att:

- Säkerställa ett tydligt arbetssätt för uppdragsfördelning, återrapportering och redovisning av avvikelser vad gäller kommunfullmäktiges uppdrag.

Utifrån våra bedömningar rekommenderar vi kommunstyrelsen att:

- Säkerställa att planerat arbete vad gäller komplettering till reglerna för investeringsprocessen genomförs.
- Se över behovet av en central samordnare för kommunens alla avtal.

Utifrån våra bedömningar rekommenderar vi vård- och omsorgsnämnden att:

- Följa upp arbetet med implementeringen av IBIC i de olika verksamheterna i syfte att säkerställa att arbetet med att implementera tillvägagångssättet fortsätter med ihållighet inom samtliga berörda verksamheter.



Östhammars kommun
Uppföljning av 2021 års revisionsrapporter

2024-03-25

Datum som ovan

KPMG AB

Anders Petersson

Certifierad kommunal yrkesrevisor och uppdragsansvarig

Isabel Vingren

Verksamhetsrevisor

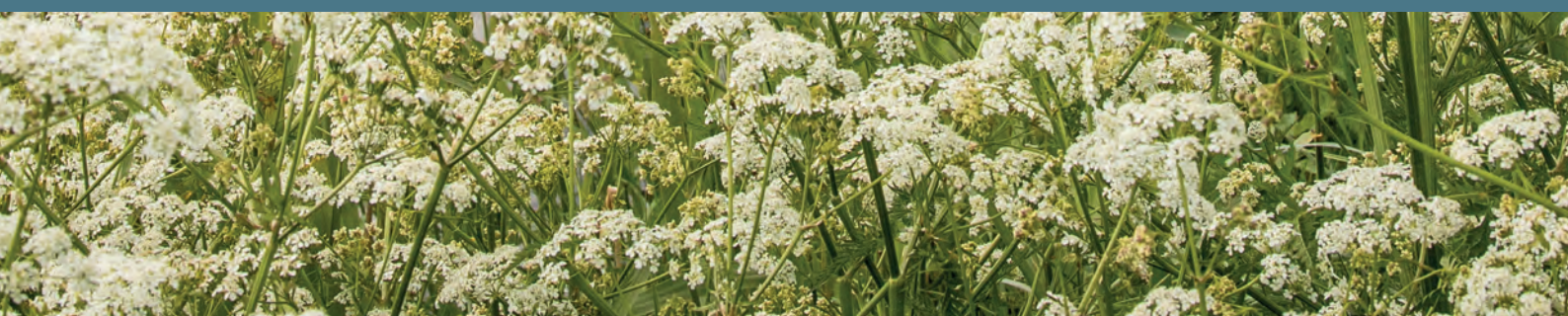
Detta dokument har upprättats enbart för i dokumentet angiven uppdragsgivare och är baserat på det särskilda uppdrag som är avtalat mellan KPMG AB och uppdragsgivaren. KPMG AB tar inte ansvar för om andra än uppdragsgivaren använder dokumentet och informationen i dokumentet. Informationen i dokumentet kan bara garanteras vara aktuell vid tidpunkten för publicerandet av detta dokument. Huruvida detta dokument ska anses vara allmän handling hos mottagaren regleras i offentlighets- och sekretesslagen samt i tryckfrihetsförordningen.



ÖSTHAMMARS
KOMMUN
- EN DEL AV ROSLAGEN



Årsbudget 2025 Flerårsplan 2026–2027



Ordförande har ordet

Lorem ipsum...



Innehållsförteckning

Organisation

Vår organisation	5
------------------------	---

Mål och uppdrag

Kommunövergripande.....	7
Mål, uppdrag och styrning av nämnderna.....	8

Ekonomi

Budgetförutsättningar.....	19
Driftbudget.....	23
- Driftbudget 2025.....	23
- Driftbudgetens flerårsplan 2026 - 2027	26
Investeringsbudget.....	28
Resultatbudget.....	29
Balansbudget.....	30
Kassaflödesanalys.....	31

Bilaga

Finansiella mål	33
Mål för samtliga nämnder.....	35
Mål för kommunstyrelsen.....	36
Mål för övriga nämnder.....	37

Organisation

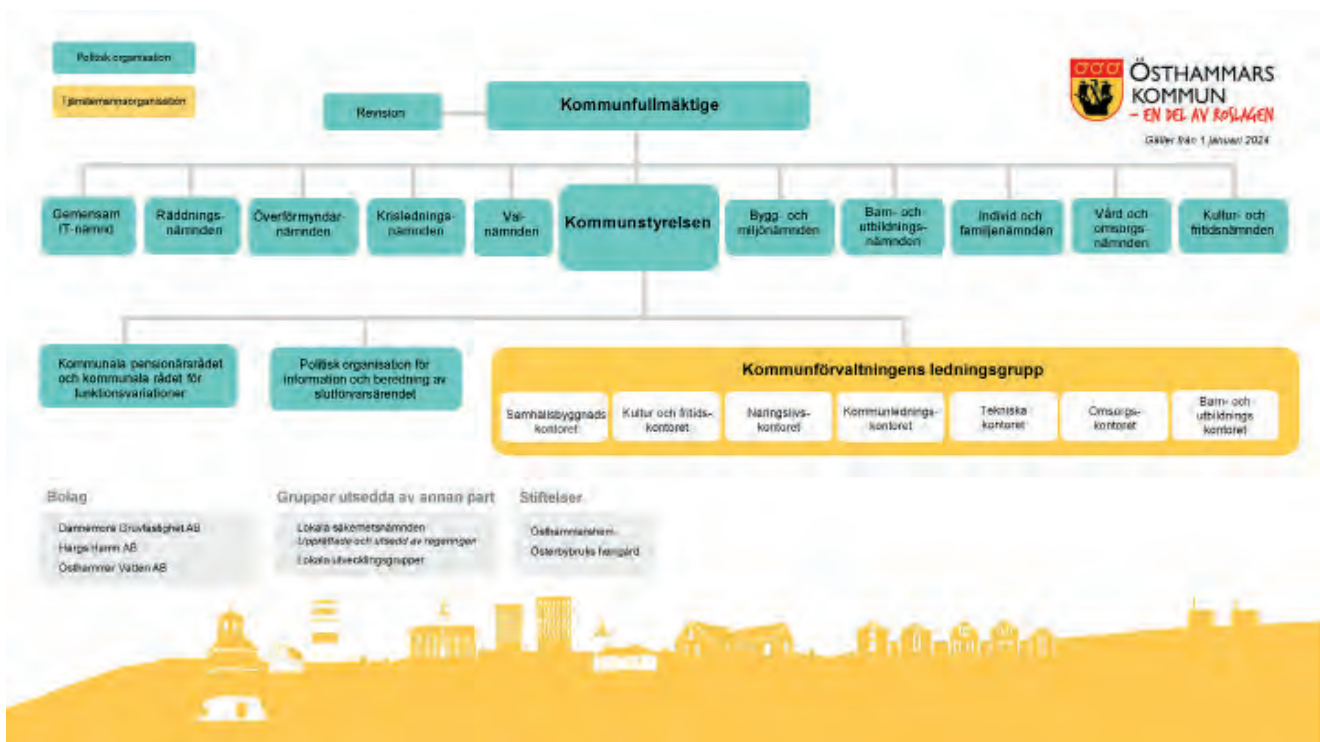


Vår organisation

Kommunens organisation består av kommunfullmäktige, politiska nämnder, en förvaltningsorganisation och bolag.

I kommunfullmäktige och de olika nämnderna sitter förtroendevalda, som har det politiska ansvaret för kommunens verksamhet. Förvaltningsorganisationen består av sju kontor uppdelade i verksamheter och enheter, samt stab och säkerhetsskyddsorganisation, där våra medarbetare arbetar med att genomföra de beslut som tas i kommunfullmäktige och nämnderna.

De kommunala bolagen är styrelseledda och har egna anställda som genomför arbetet.



Mål och uppdrag



Kommunövergripande

God ekonomisk hushållning

Enligt kommunallagen (2017:725) ska kommuner ha god ekonomisk hushållning i sin verksamhet. Kommunens långsiktiga styrning för god ekonomisk hushållning beskrivs i Riktlinjer för god ekonomisk hushållning och hantering av resultatutjämningsreserv (KF 2013-12-10, § 125). För budgetåret har kommunen en plan för verksamheten där nämnderna styrs genom finansiella och verksamhetsmässiga mål samt uppdrag. Dessa delar tillsammans: riktlinjer, mål och uppdrag, är hur kommunen arbetar för god ekonomisk hushållning.

Finansiella mål

För att kunna styra kommunens verksamhet ur ett finansiellt perspektiv krävs att finansiella mål sätts, som i sin tur ska stödja den verksamhetsplanering som sker.

För de finansiella målen anges nedanstående målnivåer för planperioden			
	2025	2026	2027
God ekonomisk hushållning - budgetföljsamhet (kommunen)	En maximal negativ avvikelse om 1%		
God ekonomisk hushållning - resultat i % (kommunen)	3 %	3 %	3 %
God ekonomisk hushållning - soliditet (kommunkoncernen)	28 %	27 %	26 %
God ekonomisk hushållning - resultatöverskott (bolagen)	Ett positivt resultat		

Mål, uppdrag och styrning av nämnderna

Kommunfullmäktiges och nämndernas mål

Tabellen visar kommunfullmäktiges mål och vilken nämnd som är tilldelad respektive mål. Verksamhetsmål med betydelse för god ekonomisk hushållning är utmärkta med *.

En närmare beskrivning av hur målen mäts finns i bilaga.

Budgetföljsamhet	*	Samtliga nämnder
Nöjda kommuninvånare		
Trivas och må bra på jobbet	*	
Upplevelsen av trygghet		
Ett välmående näringsliv	*	Kommunstyrelsen
God och mättande mat		
Lokaleffektivitet och nyttjandegrad	*	
Att höja kunskapsnivån och förbättra resultaten i grundskolan	*	Barn- och utbildningsnämnden
Att höja den totala närvaron inom grundskola och gymnasieskola		
Andelen gymnasieelever som går ut gymnasiet på tre år ska öka	*	
Öka andelen undersköterskor		Vård- och omsorgsnämnden
Ökad personalkontinuitet		
Öka antalet nyttjade timmar i sport- och ishallar	*	Kultur- och fritidsnämnd
Effektiv och rättsäker handläggning		Individ- och familjenämnden
Ökad nöjdhet med myndighetsutövningen		Bygg- och miljönämnden

Samtliga nämnder

Budgetföljsamhet

Att upprätthålla budgetföljsamhet är viktigt för att hålla kommunens ekonomi på en sund grund och för att säkerställa att resurserna används på ett effektivt sätt. För att uppnå detta mål kommer avvikelser mellan budget och faktiskt utfall att mätas varannan månad. Genom att övervaka avvikelserna kan eventuella problem eller utmaningar identifieras och åtgärdas i tid. Utfallet ska rapporteras till kommunstyrelsen och kommunfullmäktige för att säkerställa en hög budgetföljsamhet.

Nöjda kommuninvånare

Invånarnas samlade upplevelse av kommunens verksamhet ska förbättras. Kommunen uppnår detta genom att löpande utveckla kvaliteten på den kommunala servicen och bemötandet.

Trivas och må bra på jobbet

Detta mål är viktigt för att skapa en hälsosam och trivsamt arbetsmiljö för kommunens anställda. Genom att minska sjukfrånvaron och öka trivselt på arbetsplatsen kan man också öka produktiviteten och effektiviteten i verksamheterna. Detta mål kommer att mätas genom både sjukfrånvaro och en enkätundersökning om trivsel och arbetsmiljö för att ge en heltäckande bild av situationen. Resultaten av dessa mätningar kommer att rapporteras till kommunstyrelsen och kommunfullmäktige för att åtgärder ska kunna vidtas vid behov.

Upplevelsen av trygghet

De som lever, verkar och vistas i kommunen har behov av trygghet i sin vardag. Invånarna möter kommunen och de kommunala verksamheterna på en rad sätt. Samtliga kommunala verksamheter ska verka för att inge trygghet och förtroende i mötet med invånarna.

Kommunstyrelsen

Nämndens ansvarsområde:

Kommunstyrelsen är kommunens ledande politiska förvaltningsorgan och har ett övergripande ansvar för kommunens utveckling av verksamheter och ekonomi.

Kommunstyrelsen leder, samordnar, stödjer och följer upp. Kommunstyrelsen ska leda och samordna förvaltningen av kommunens angelägenheter och ha uppsikt över nämndernas verksamhet. Styrelsen ska också ha uppsikt över verksamhet som bedrivs i kommunala bolag, stiftelser och kommunalförbund.

Kommunstyrelsen ansvarar för stöd- och ledningsfunktioner inom ekonomi, administration och juridik, HR, kommunikation, digitalisering, samt strategisk samhällsplanering, stadsbyggnad och lokalfrågor.

Nämndens mål:

Ett välmående näringsliv

För att skapa en gynnsam miljö för företagande och ekonomisk utveckling i kommunen är det viktigt att förbättra företagsklimatet. För att mäta framgången i att uppnå detta mål kommer flera index att användas, inklusive antalet nya företag som etablerar sig i kommunen, företagsöverlevnad samt resultatet av Svenskt Näringslivs enkätundersökning om företagsklimatet. NKI för kommunens myndighetsutövning kommer också att mätas för att få en uppfattning om tillfredsställelsen hos befintliga företag. Dessa mått kommer att rapporteras till kommunstyrelsen och kommunfullmäktige för att utvärdera resultaten och vidta åtgärder vid behov.

God och mättande mat

Öka kvaliteten på maten som serveras på särskilda boenden och skolor. Kvaliteten på maten som serveras på särskilda boenden har en stor påverkan på hälsa och livskvalitet för de boende. Genom att öka kvaliteten på maten kan vi förbättra hälsan och trivseln för de boende. Motsvarande gäller i kommunens skolor för att eleverna ska ges goda förutsättningar att prestera under skoldagen.

Lokaleffektivitet och nyttjandegrad

Öka kommunens lokaleffektivitet och nyttjandegrad. Kostnaden för verksamhetslokaler är en stor post i kommunens ekonomi. Det är viktigt att öka effektiviteten i hur dessa lokaler används men även förbättra lokalernas status och underhåll.

Kommunstyrelsen ges följande specifika uppdrag:

- Tillse att internhyresmodellen implementeras och följs
- Förtydliga chefens ansvar
- Nyttja digitaliseringens möjligheter
- Öka bostadsbyggandet

Tillse att internhyresmodellen implementeras och följs

Nämnden ges i uppdrag att tillse att kommunens internhyresmodell implementeras och följs för att säkerställa effektiv lokalförvaltning och självkostnadskontroll.

Förtydliga chefens ansvar

Kommunens chefers uppdrag och ansvar ska förtydligas, där ett särskilt fokus ska läggas på ekonomi. Samtidigt ska chefer ges förbättrade förutsättningar att genomföra sitt uppdrag, genom bland annat introduktion, kompetensutveckling och översyn av organisatoriska förutsättningar.

Nyttja digitaliseringens möjligheter

Kommunstyrelsen får i uppdrag att tillse att hela kommunförvaltningen ökar sin digitala mognad. Verksamheterna ska handlingskraftigt ta ordentliga steg för att nyttja digitaliseringens möjligheter. Enklare återkommande administration t.ex. information, blanketter och rapportering ska effektiviseras genom automatisering, robotisering och/eller nyttjande av AI.

Öka bostadsbyggandet

Kommunstyrelsen ges i uppdrag att öka bostadsbyggandet genom att bland annat, under verksamhetsåret, pröva de möjligheter som skapas genom statliga bidrag för omvandling till bostäder. En annan möjlighet är genom att stimulera bostadsbyggandet på landsbygden.

Barn- och utbildningsnämnden

Nämndens ansvarsområde:

Barn- och utbildningsnämnden fullgör kommunens ansvar avseende utbildning och annan pedagogisk verksamhet som regleras i skollagen. I nämndens uppdrag ingår att svara för övergripande myndighetsutövning, resursfördelning, information samt uppföljning av kvalitet och resultat. Nämnden har även ansvaret för drift av egen regi inom förskola, pedagogisk omsorg, grundskola, anpassad grundskola, fritidshem, gymnasieskola, anpassad gymnasieskola, vuxenutbildning, komvux som anpassad utbildning samt annan pedagogisk verksamhet.

Nämndens mål:

Att höja kunskapsnivån och förbättra resultaten i grundskolan

I grundskolan läggs en kunskapsgrund som sedan byggs på under gymnasietiden. Om en elev saknar eller har bristfälliga kunskaper som förväntas ha tillgodogjorts under grundskoletiden, innebär det att gymnasieskolans fördjupning försvåras.

Att höja den totala närvaron inom grundskola och gymnasieskola

Närvaro på lektionerna är viktigt av flera olika anledningar. Kunskaper prövas, befasts och fördjupas genom diskussion och interaktion i klassrummet. Skolfrånvaro börjar oftast med ströfrånvaro som i sig kan medföra kunskapsluckor. Ströfrånvaro kan vidare leda till ökad frånvaro och i en förlängning avhopp.

Andelen gymnasieelever som går ut gymnasiet på tre år ska öka

En gymnasieutbildning som avslutas med en examen är en viktig grund för framtiden, oavsett om vidare studier eller arbetslivet väntar efter utbildningen.

Barn- och utbildningsnämnden ges följande specifika uppdrag:

- Öka andelen behöriga lärare i skolan
- Minska hot och våld i skolan genom stärkt ledarskap i klassrummet
- Undersöka förutsättningar för en anpassad gymnasieskola i Östhammars kommun

Öka andelen behöriga lärare i skolan

En kompetenshöjning i skolan där icke-utbildade resurser ersätts av lärare vilket på sikt kan ge effekt både ekonomiskt och resultatmässigt.

Minska hot och våld i skolan genom stärkt ledarskap i klassrummet

Utreda och ta fram koncept för stärkt kvalitet i undervisningen och ledarskapet i klassrummet som ett led i att minska hot och våld i skolan.

Undersöka förutsättningarna för en anpassad gymnasieskola i Östhammars kommun

Utreda de ekonomiska förutsättningarna för anpassad gymnasieskola i kommunal regi jämfört med externa placeringar.

Vård- och omsorgsnämnden

Nämndens ansvarsområde:

Vård- och omsorgsnämnden fullgör kommunens beslut inom socialtjänstlagen (SoL), vad avser omsorgen om äldre människor och människor med funktionsnedsättning. Vård- och omsorgsnämnden fullgör vidare kommunens uppgifter enligt hälso- och sjukvårdslagen (HSL), samt enligt lag om stöd och service till vissa funktionshindrade (LSS). Nämnden ansvarar även för kommunens egenregi inom samtliga av dess verksamhetsområden.

Nämndens mål:

Öka andelen undersköterskor

Undersköterskor fyller en viktig funktion för en patientsäker omvårdnad och brukarnas välbefinnande. En högre andel undersköterskeutbildad omvårdnadspersonal bidrar till en förbättrad vård- och omsorgskvalitet, avlastar sjuksköterskorna genom att utföra delegerade arbetsuppgifter samt fyller rollen som fast omsorgskontakt inom hemtjänsten.

Ökad personalkontinuitet

Minska antalet olika anställda inom omsorgen en brukare med hemtjänst träffar under 14 dagar.

Vård- och omsorgsnämnden ges följande specifika uppdrag

- Utveckla demensstödet inom ordinärt boende
- Genomföra utbildningsinsats i yrkessvenska genom interna resurser

Utveckla demensstödet inom ordinärt boende

Genom att utveckla demensstödet inom ordinärt boende kan individers välbefinnande öka och skjuta fram/senarelägga behov av SÄBO.

Genomföra utbildningsinsats i yrkessvenska genom interna resurser

För att öka vård- och omsorgskvaliteten och ge ökad trygghet så ska utbildningsinsatser genom interna resurser (SFI, EIA, VUX) ges för medarbetare med bristfällig muntlig eller skriftlig svenska.

Kultur- och fritidsnämnden

Nämndens ansvarsområde:

Nämndens verksamhetsområde omfattar kultur-, förenings-, idrotts-, och fritidsverksamhet. Nämndens uppgift är att finansiera, ta fram riktlinjer, hantera avgifter och ersättningar, samt följa upp mål och kvalitet inom nämndens olika verksamhetsområden. Nämnden ska bedriva verksamhet i egen regi inom kultur- och fritidsområdet, bland annat bibliotek, kulturverksamhet för barn och ungdom samt fritidsgårdsverksamhet. Nämnden beslutar också om bidrag till föreningar och studieförbund. Unga och äldre är nämndens prioriterade målgrupp.

Nämndens mål:

Öka antalet nyttjade timmar i sport- och ishallar

Verksamheten ska vara nytänkande och öppen för nya idéer och sätt att arbeta. Lika möjligheter för flickor och pojkar är grundläggande för nämndens arbete. Befintliga anläggningar ska nyttjas mer effektivt. Ökad möjlighet till spontanidrott och utforma mötesplatser med ett helt nytt innehåll med fokus på unga ska tas fram.

Kultur- och fritidsnämnden ges följande specifika uppdrag:

- Upphandla och införa ett betalnings- och bokningssystem
- Utredda simhallsbehov i kommunen

Upphandla och införa ett betalnings- och bokningssystem

Ett för ändamålet anpassat system kan bättre synliggöra och marknadsföra kommunens lokaler och aktiviteter, underlätta för kommuninvånarna och överlag ge en bättre kommunal service samt frigöra resurser i form av kassatjänster.

Utredda simhallsbehov i kommunen

Kommunens simhallar byggdes under 1970-talet och trots att de har renoverats så har de likväl en begränsad livslängd. Nämnden ges i uppdrag att utreda hur behovet ser ut för att kunna börja planera för hur vi även framledes ska säkerställa att kommunens invånare har tillgång till simhall.

Individ- och familjenämnden

Nämndens ansvarsområde:

Individ- och familjenämnden fullgör kommunens uppgifter inom socialtjänstlagen och vad som i lag sägs om socialnämnd, med undantag för det som hanteras av annan nämnd med avseende på omsorgen om äldre människor och människor med fysiska och psykiska funktionsnedsättningar. Nämnden beslutar i huvudsak om bistånd, exempelvis insatser såsom stöd, vård, behandling eller ekonomiskt bistånd enligt socialtjänstlagen (SoL), lag med särskilda bestämmelser om vård av unga (LVU) och lagen om vård av missbrukare i vissa fall (LVM) samt lag om stöd och service till vissa funktionshindrade (LSS).

Nämndens mål:

Effektiv och rättssäker handläggning

Genom att öka effektiviteten och upprätthålla en rättssäker handläggning inom socialtjänstens myndighetsutövande stärks förtroendet för verksamheten.

Individ- och familjenämnden ges följande specifika uppdrag:

- Inventera behov av stöd för individer som saknar sysselsättning samt upprätta plan för att gå från bidrag till arbete
- Utöka och synliggöra fältverksamheten

Inventera behov av stöd för individer som saknar sysselsättning samt upprätta plan för att gå från bidrag till arbete

Nämnden ska genom förvaltningen kartlägga stödbehovet hos individer som saknar sysselsättning och utifrån detta upprätta individualiserade planer för att dessa individer ska kunna ta steget från bidrag till arbete.

Utöka och synliggöra fältverksamheten

Fältverksamheten möjliggör en närmare kontakt med invånarna där barn och unga i behov av stöd tidigare kan identifieras. Genom kontinuitet och långsiktighet kan tillitsfulla relationer etableras, oroliga situationer hanteras och så väl samhällsbanden som tryggheten stärkas.

Bygg- och miljönämnden

Nämnden hanterar frågor om bygglov, marklov, förhandsbesked, strandskyddsfrågor samt tillsyn och övriga uppgifter inom byggnadsväsendet, kontroll och myndighetssamverkan. Nämnden har därtill ansvar för kommunens myndighetsuppgifter inom miljö- och hälsoskyddsområdet samt myndighetsutövning inom alkohollagen, tobakslagen samt lagen om handel med vissa receptfria läkemedel. Nämnden ska vägleda invånare och företag i deras myndighetsärenden, så att alla ärenden har en positiv hantering.

Nämndens mål:

Ökad nöjdhet med myndighetsutövningen

Nöjdheten med livsmedel, miljö, mark, servering och bygglov ska vara bättre än snittet i Sverige. (NKI)

Bygg- och miljönämnden ges följande specifika uppdrag:

- Kvalitetssäkra avgiftshanteringen
- Förenkla processer

Kvalitetssäkra avgiftshanteringen

Nämndens avgiftshantering ska kvalitetssäkras genom robusta rutiner. Avgiftsberäkning och fakturering ska göras mer transparent och begriplig.

Förenkla processer

I syfte att göra det enklare och billigare att bygga på landsbygden ska nämndens processer förenklas.

Valnämnden

Nämndens ansvarsområde:

Valnämnden, som ligger under kommunfullmäktige, ansvarar för att organisera och genomföra allmänna val. Det gäller val till riksdag, regionfullmäktige och kommunfullmäktige, samt val till europaparlamentet och eventuella folkomröstningar.

Ekonomi



Budgetförutsättningar

Kommunernas ekonomi framöver

SKR bedömer att botten på lågkonjunkturen nås under 2024 och att de svenska inflationsnivåerna under året börjar att normaliseras vilket gör att Riksbanken kan börja sänka styrräntan. SKR räknar med en första räntesänkning i maj 2024. De höga inflationsnivåerna har varit påfrestande för landet, regionerna och kommunerna. Att såväl inflation som höga räntor nu på väg ner är välkommet då osäkerheten i ekonomin minskar och planeringsförutsättningarna blir mer förutsägbara.

Regeringen har presenterat sin vårandringsbudget. För kommunerna går det största tillskottet för 2024 till skolan som tilldelas 500 mnkr för att upprätthålla kvaliteten i undervisningen. Dessutom finns satsningar på det civila försvaret. Det aviseras också tillskott för fler platser inom yrkesvux samt för SFI till skyddsbehövande från Ukraina.

Arbetslösheten i riket förväntas stiga under 2024, stabiliseras under 2025 för att därefter återigen falla tillbaka. Östhammars kommun har jämfört med såväl riket som regionen en låg arbetslöshet.

Förutsättningar i Östhammars kommun

Budget 2025 samt flerårsplan 2026-2027 innehåller utmaningar för Östhammars kommun liksom för många kommuner i Sverige. Andelen äldre i kommunen ökar snabbare än den grupp invånare vars skatteintäkter finansierar välfärden. Andelen invånare under 18 år kommer att vara relativt stabil. Dessa två befolkningsgrupper är de största nyttjarna av kommunens verksamhet. Befolkningsförändringen gör att efterfrågan på kommunens verksamhet förväntas öka i en högre takt än skatteintäkterna. När behoven ökar snabbare än intäkterna kommer det att krävas hårdare prioritering mellan kommunens verksamheter. För att kunna finansiera till exempel skola och omsorg behöver kostnadseffektiviteten öka i hela den kommunala organisationen.

Sysselsättningsnivån i Östhammar är hög både i jämförelse med riket och kommunerna i Uppsala län. Den demografiska försörjningskvoten är också den hög i Östhammars kommun jämfört med riket och den förväntas öka kommande år.

En viktig budgetförutsättning bygger på hur Sveriges kommuner och regioner (SKR) har bedömt skatteunderlagets utveckling samt utjämningsystemens förändringar under perioden 2025 - 2027.

För 2024 prognosticerade SKR en lägre tillväxt av skatteunderlaget än vad vi sett historiskt. För åren 2025-2026 förväntas skatteunderlaget öka till en mer normal tillväxt. Detta som en följd av fler arbetade timmar och en arbetsmarknad som återhämtar sig efter en nedgång under 2024.

Det reala skatteunderlaget har varit negativt för både 2023 och 2024. För 2025 och 2026 ser vi att även det reala skatteunderlaget växer, detta på grund av att kostnadsutvecklingen i samhället bromsar in. Den köpkraft som både kommuner och hushåll tappat under perioden 2022-2023, när inflationen var som högst, kommer ta flera år att återhämta sig.

Befolkningsutvecklingen har stor betydelse för kommunen, eftersom den påverkar behov och efterfrågan av kommunala tjänster, men även storleken på skatteintäkter, generella statsbidrag och det kommunala utjämningsystemet.

Befolkningsutvecklingen i Östhammars kommun understiger de prognoser som kommunen tidigare räknat med. Budget 2025 bygger på en befolkning på 22 226 invånare per 1 november 2024. Fastställt invånarantal blev 22 171 i november 2023. Första november är det datum som avgör nästkommande års nivå inom skatte- och utjämningsystemen. Befolkningen bedöms öka med ca 50 invånare per år under perioden 2025-2027.

I tabellen nedan redovisas folkmängd per sista december för respektive år. Kommunen har tagit stöd av SCB:s prognoser för samma tidsperiod vid fördelningen mellan de olika åldersgrupperna.

	2023	2024*	2025*	2026*	2027*	2028
FOLKMÄNGD per 1231						
Totalt	22 172	22 226	22 278	22 328	22 375	22 423
Män	11 395					
Kvinnor	10 777					
0-5 år	1 279	1 309	1 291	1 299	1 293	1 289
6-15 år	2 477	2 468	2 499	2 471	2 468	2 444
16-18 år	715	704	681	696	707	750
19-67 år	12 270	12 249	12 215	12 196	12 180	12 164
68-79 år	3 708	3 646	3 648	3 626	3 587	3 506
80-w	1 723	1 850	1 945	2 040	2 141	2 270
FOLKMÄNGDSFÖR- ÄNDRING						
Födda	161					
Döda	286					
Födelsenetto	-125					
Flyttningsnetto	-48					
Befolkningsförändring	-172					

* Prognos

Total skattesats, kommun och region

Skattesatsen för Östhammars kommun för 2025 sänks med 5 öre, jämfört med 2024, till 21,64 kr. Skattesatsen i kommunen har varit oförändrad, 21,69 kr, under åren 2011 till 2024. Den genomsnittliga kommunala skatten i riket höjdes under 2024 med 3 öre.

2023	Total skattesats	Kommunal skattesats
Enköping	33,05	21,34
Heby	34,21	22,50
Håbo	33,30	21,59
Knivsta	32,62	20,91
Tierp	33,00	21,29
Uppsala	32,85	21,14
Älvkarleby	34,40	22,69
Östhammar	33,40	21,69
varav Region Uppsala	11,71	11,71
Snitt Sverige	32,37	20,70
Snitt Sv regioner	11,67	11,67
Begravn.avg	0,28	

Balanskravsutredning och resultatutjämningsreserv

Balanskravet innebär att kommunen ska besluta om en budget där intäkterna överstiger kostnaderna. Om resultatet ändå blir negativt i bokslutet är huvudprincipen att underskottet ska kompenseras med motsvarande överskott inom tre år och att kommunfullmäktige i en plan ska ange hur det ska ske.

Budget 2025 och flerårsplan 2026-2027 uppfyller balanskravet. Kommunen har hittills gjort 22,3 mnkr i avsättning till resultatutjämningsreserv (RUR) och budgeterar inte för att göra någon reservering till eller disponering från RUR under planperioden.

BALANSKRAVSUTREDNING

Budget	Budget 2025	Plan 2026	Plan 2027
Årets resultat	50,0	51,9	53,4
Reducering av samtliga realisationsvinster	0,0	0,0	0,0
Årets resultat efter balans-kravsjusteringar	50,0	51,9	53,4
Reservering till resultatutjämningsreserv (RUR)	0,0	0,0	0,0
Disponering till resultatutjämningsreserv (RUR)	0,0	0,0	0,0
Balanskravsresultat	50,0	51,9	53,4

Känslighetsanalys

En kommun påverkas många gånger av händelser utanför dess egen kontroll. Ett sätt att göra detta tydligt är att upprätta en känslighetsanalys som visar hur olika förändringar påverkar kommunens finansiella situation. I tabellen nedan redovisas hur ett antal faktorer påverkar kommunens resultat.

Här framgår bland annat att varje procents ökning av räntan innebär en kostnad för kommunen på ca 4,3 mnkr.

Händelseförändring	Förändring (Mnkr)
Ränteförändring med 1 %	+/- 4,3
Löneförändring med 1 %	+/- 11,0
Bruttokostnadsförändring 1 %	+/- 19,0
100 kommuninvånare	+/- 5,7
Förändrad skattesats 1 kr	+/- 60,4
10 heltidstjänster	+/- 5,8

Driftbudget

Nettokostnader per nämnd (tkr)	BUDGET 2024	BUDGET 2025	BUDGET 2026	BUDGET 2027
Kommunfullmäktige	-3 252	-3 305	-3 388	-3 480
<i>varav revisionen</i>	-1 000	-1 020	-1 045	-1 071
<i>Valnämnd</i>	-714	-122	-725	-146
<i>Gemensam Överförmyndarnämnd</i>	-2 520	-2 586	-2 657	-2 730
<i>Gemensam Räddningsnämnd</i>	-33 025	-33 897	-34 822	-35 768
<i>Gemensam IT-nämnd</i>	-14 291	-19 601	-18 736	-19 662
Kommunstyrelse (KS)	-205 736	-213 064	-218 262	-224 644
Bygg- och miljönämnd (BMN)	-5 649	-6 473	-6 583	-6 805
Kultur- och fritidsnämnd (KFN)	-54 492	-55 444	-56 866	-58 470
Barn- och utbildningsnämnd (BUN)	-624 685	-632 106	-646 365	-664 301
Vård- och omsorgsnämnd (VON)	-153 421	-155 773	-158 805	-163 923
Individ- och familjenämnd (IFN)	-437 365	-461 081	-484 790	-509 925
Summa nämndernas ramar	-1 535 150	-1 583 452	-1 631 999	-1 689 854
Driftbidrag Östhammars vatten AB	0	-6 000	- 5 150	-6 788
Centrala pensionskostnader	-36 707	-37 964	-38 999	-40 117
Utökat friskvårdsbidrag	0	-1 505	- 1 543	- 1 581
Resursmedel	-1 000	-4 862	-15 048	-4 993
Internfinansiering, intern ränta	24 311	24 894	25 517	26 144
Verksamhetens nettokostnad	-1 548 546	-1 608 889	-1 667 222	-1 717 179

Driftbudget 2025

Förändringar jämfört med 2024 års budget

Till 2025 räknas budgeten för arbetskraftskostnader 2024 upp med 0,7 %, en ökning på 8,7 mnkr i enlighet med prisindex för kommunal verksamhet per april 2024 (PKV). I arbetskraftskostnaderna ingår förutom lön även kostnader för arbetsgivaravgifter och pensioner (PO-påslag). PO-påslaget beräknas för 2025 till 41,4 % jämfört med 47,2 % som gäller för 2024. Minskningen av PO-påslaget är kopplat till lägre pensionskostnader.

Såväl övriga kostnader som intäkter räknas upp med 2,4 % enligt PKV, vilket medför ökad budget om 8,3 mnr.

Kommunens resursfördelningsmodell tar hänsyn till demografisk förändring, och den demografiska justeringen 2025 uppgår till 12,7 mnr.

Kommunfullmäktige:

I posten kommunfullmäktige ingår arvoden till ledamöter i kommunfullmäktige samt arvode till revisionen.

Valnämnden:

Då det under 2025 inte ska hållas några allmänna val minskas budgeten med 0,6 mnr.

Gemensam överförmyndarnämnd:

Inga andra prioriteringar utöver ordinarie uppräkningsplaneras.

Gemensam räddningsnämnd:

Inga andra prioriteringar utöver ordinarie uppräkningsplaneras.

Gemensam IT-nämnd:

Nämnden tilldelas ett tillskott om 4,9 mnr för att täcka nämndens ökade kostnader i och med modernisering av kommunens IT-miljö.

Kommunstyrelse:

Kommunstyrelsen får utökad budget om 2 mnr för ökade driftkostnader inom vissa verksamheter. Budgeten utökas även med 2,8 mnr för oförutsedda händelser.

Bygg- och miljönämnd:

Nämnden får utökad budget med 1 mnr.

Kultur- och fritidsnämnd:

Inga särskilda prioriteringar utöver ordinarie uppräkningsplaneras.

Barn- och utbildningsnämnd:

Nämnden får ett tillskott om 0,75 mnkr avseende Ekeby Skola. Nämnden kan komma att tilläggsdebiteras internt för kostnader för måltider. Detta kan bli aktuellt om livsmedelspriserna för måltidsenheten ökar mer än ordinarie uppräknings för övriga kostnader.

Vård- och omsorgsnämnd:

Budgeten förstärks med 5,75 mnkr.

Individ- och familjenämnd:

Budgeten förstärks med 1,9 mnkr. Nämnden kan komma att tilläggsdebiteras internt för kostnader för måltider. Detta kan bli aktuellt om livsmedelspriserna för måltidsenheten ökar mer än ordinarie uppräknings för övriga kostnader.

Driftbidrag Östhammar vatten AB:

I budgeten avsätts 6 mnkr i driftbidrag till Östhammar vatten AB. Driftbidraget är en förutsättning för utbyggnad och modernisering av kommunens VA-nät.

Centrala pensionskostnader:

Efter information från SKR samt prognos från kommunens pensionsförvaltares ökas budgeten avseende pensioner med 1,3 mnkr. Pensionskostnaderna ökade kraftigt år 2023 och förväntas även vara höga 2024. Det beror främst på höjda avgifter/premier i det nya pensionsavtalet som gäller från 1 januari 2023 samt en stor ökning i prisbasbeloppet år 2023 och förmodligen 2024.

Utökat friskvårdsbidrag:

Friskvårdsbidraget dubblas och beräknas kosta 1,5 mnkr för 2025

Resursmedel:

I budgeten finns resursmedel med 4,9 mnkr som kan fördelas till nämnderna som tilläggsanslag under löpande budgetår efter beslut i kommunstyrelsen. Kommunstyrelsen måste alltid ta hänsyn till kommunens finansiella mål vid beslut om ianspråktaganden av resursmedlen.

Intern finansiering:

På kommunens investeringar beräknas en internränta. Nivån på internräntan är 2 % under 2025.

Driftbudgetens flerårsplan 2026 – 2027

Flerårsplanen bygger på invånarantal om 22 278 år 2026 samt 22 328 år 2027 i linje med SCB:s och SKR:s befolkningsprognoser. Prognosen för kommunens intäkter är gjord enligt SKR:s skatte och bi-dragsprognos per den 2024-04-26.

En preliminär fördelning utifrån resursfördelningsmodellen per nämnd har utförts för 2026 med uppräknig av lönekostnader med 2,2 % och övriga nettokostnader 2,5 %. För åren 2026-2027 är den preliminära uppräknigen osäker på grund av den rådande ekonomiska situationen i Sverige. Den tidiga bedömningen är att lönekostnaderna inte kommer stiga i samma takt under planperioden som för 2023 och 2024. Den bedömningen bygger på att inflationen kommer falla tillbaka till mer normala nivåer. En fallande inflation innebär att kommunens pensionskostnader också kommer att normaliseras.

Kommunfullmäktige:

Valnämndens budgetram utökas med 0,6 mnkr 2026 då val till riksdag, kommuner och regioner genomförs. För 2027 minskas nämndens budget med 0,6 mnkr.

Gemensam IT-nämnd:

Nämndens budget minskas med 1,4 mnkr för 2026 och ökas sedan med 0,4 mnkr för 2027.

Övriga nämnder:

Inga förändringar förutom ordinarie uppräknig planeras

Driftbidrag Östhammar vatten AB:

Reservering för driftbidrag till Gästrike Vatten görs för 2026 med 5,2 mnkr vilket utökas med 1,5 mnkr för 2026.

Centrala pensionskostnader:

Under åren 2026-2027 ökas reservering för kommunens pensionskostnader med ca 1 mnkr per år.

Förändring av budgetramarna 2025-2027

Tabellen nedan visar hur budgetramar har räknats upp för budgetåret 2025 samt beräknas förändras under planperioden 2026-2027.

Nämnd/fullmäktige	Ramändringar	Budget 2025	Plan 2026	Plan 2027
Kommunfullmäktige (KF)	Demografisk förändring	-121	-134	-1 493
	Uppräkning ramar	-1 244	-1480	-1 394
	Prioriteringar	-4 933	1 400	-418
Valnämnden	Demografisk förändring	-5	0	-2
	Uppräkning ramar	-6	-3	-20
	Prioriteringar	600	-600	600
Kommunstyrelsen (KS)	Demografisk förändring	-514	-534	-526
	Uppräkning ramar	-2 014	-4 864	-5 856
	Prioriteringar	-4 800	200	0
Bygg- och miljönämnden (BMN)	Demografisk förändring	-13	-15	-14
	Uppräkning ramar	189	-95	-208
	Prioriteringar	-1000	0	0
Kultur- och fritidsnämnden (KFN)	Demografisk förändring	-127	-124	-120
	Uppräkning ramar	-825	-1 299	-1 483
	Prioriteringar	0	0	0
Barn- och utbildningsnämnden (BUN)	Demografisk förändring	1 139	332	-922
	Uppräkning ramar	-7 810	-14 591	-17 014
	Prioriteringar	-750	0	0
Vård- och omsorgsnämnden (VON)	Demografisk förändring	-359	-350	-334
	Uppräkning ramar	3 757	-2 682	-4 785
	Prioriteringar	-5 750	0	0
Individ- och familjenämnden (IFN)	Demografisk förändring	-12 719	-12 394	-12 912
	Uppräkning ramar	-9 097	-11 316	-12 223
	Prioriteringar	-1 900	0	0

Negativt belopp = ökade kostnader, positivt belopp = minskade kostnader

Investeringsbudget

Tilldelad investeringsbudget kan sträcka sig över flera budgetår. Investeringar ska beräknas med ett bestående värde och en livslängd på tre år. Eftersom investeringar verkställs vid olika tidpunkter under året kan ett budgeterat projekt helt eller delvis skjutas upp till kommande år.

Investeringsbudgeten för 2025 är beräknad till 90 mnkr.

De totala avskrivningarna beräknas uppgå till 67,1 mnkr 2025. För 2026 och 2027 uppgår avskrivningarna preliminärt till 68,4 mnkr respektive 70,3 mnkr. Storleken på avskrivningarna påverkas av omfattningen av investeringar samt aktiveringar av anläggningar som tas i bruk.

Kapitalkostnaderna beräknas uppgå till 90,9 mnkr 2025. Kapitalkostnaderna består av avskrivningar och internränta. Avskrivningar och internränta bokförs på nämndnivå medan motsvarande internränta bokförs som intäkt på en central post i resultatbudgeten. Budgeten är upprättad under förutsättning att internräntan för 2025 sätts till 2%.

För perioden 2025-2027 planeras nettoinvesteringar om 293 mnkr. Det är viktigt att beakta vilka effekter investeringarna får på kommunens ekonomi på längre sikt. Investeringsvolymen kommer i huvudsak att finansieras med egna medel.

INVESTERINGSBUDGET (TKR)	BUDGET 2025	PLAN 2026	PLAN 2027
Kommunstyrelse	82 700	92 700	95 700
<i>varav exploatering</i>	2 200	3 800	3 800
<i>varav infrastruktur</i>	5 500	8 400	8 900
<i>varav teknisk verksamhet projekt</i>	55 000	62 000	63 000
<i>varav tekniks verksamhet ofördelat</i>	10 000	10 000	10 000
<i>varav affärsverksamhet avfall</i>	5 000	3 500	5 000
<i>varav övrigt</i>	5 000	5 000	5 000
Bygg- och miljönämnd	200	200	200
Kultur- och fritidsnämnd	1 300	1 300	1 300
Barn- och utbildningsnämnd	3 500	3 500	3 500
Vård- och Omsorgsnämnd	2 300	2 300	2 300
Individ- och Familjenämnd	0	0	0
NETTOINVESTERINGAR KOMMUNEN	90 000	100 000	103 000

Resultatbudget

mnkr	Bokslut 2023	Budget 2024	Budget 2025	Plan 2026	Plan 2027
VERKSAMHETENS NETTOKOSTNADER					
Verksamhetens intäkter	324,5	333,3	342,0	351,2	361,2
Verksamhetens kostnader	-1 795,4	-1 819,5	-1 883,8	-1 950,0	-2 008,1
Avskrivningar	-64,9	-62,5	-67,1	-68,4	-70,3
Summa verksamhetens nettokostnader	-1 535,8	-1 548,5	-1 608,9	-1 667,2	-1 717,2
SKATTEINTÄKTER MM					
Skatteintäkter	1 220,1	1 247,0	1 306,8	1 357,6	1 408,8
Generella statsbidrag o utjämning	338,0	332,2	361,1	372,0	373,8
Summa verksamhetens resultat	22,2	30,7	59,0	62,4	65,4
Finansiella intäkter	4,7	1,6	1,6	1,6	1,6
Finansiella kostnader	-10,1	-8,6	-10,6	-12,1	-13,6
Resultat efter finansiella poster	16,9	23,7	50,0	51,9	53,4
Extraordinära intäkter	17,0	0,0	0,0	0,0	0,0
Extraordinära kostnader	0,0	0,0	0,0	0,0	0,0
ÅRETS RESULTAT	33,9	23,7	50,0	51,9	53,4
NYCKELTAL					
Resultat som andel av skatter och generella statsbidrag	2,2 %	1,5 %	3,0 %	3,0 %	3,0 %

Balansbudget

mnkr	Bokslut 2023	Budget 2024	Budget 2025	Plan 2026	Plan 2027
TILLGÅNGAR					
ANLÄGGNINGSTILLGÅNGAR					
Materiella/immateriella anläggningstillgångar	1 403,4	1 588,5	1 572,4	1 604,0	1 636,7
Finansiella anläggningstillgångar	112,8	108,5	112,8	112,8	112,8
Summa anläggningstillgångar	1 516,2	1 697,0	1 685,2	1 716,8	1 749,5
OMSÄTTNINGSTILLGÅNGAR					
Förråd/exploateringstillgångar	0,8	1,0	1,0	1,0	1,0
Kortfristiga fordringar	213,9	96,5	150,0	150,0	150,0
Kassa och bank	90,9	50,0	56,9	77,6	98,7
Summa omsättningstillgångar	305,5	147,5	207,9	228,6	249,7
Summa tillgångar	1 821,8	1 844,5	1 893,1	1 945,4	1 999,2
EGET KAPITAL, AVSÄTTNINGAR OCH SKULDER					
Eget kapital	932,4	930,0	980,0	1 031,9	1 085,3
- varav resultatutjämningsreserv	22,3	22,3	22,3	22,3	22,3
- varav årets resultat	33,9	23,7	50,0	51,9	53,4
AVSÄTTNINGAR					
Avsättningar för pension och likn. förpliktelser	27,0	40,9	40,9	40,9	40,9
Övriga avsättningar	17,2	17,3	18,0	18,4	18,8
Summa avsättningar	44,2	58,2	58,9	59,3	59,7
SKULDER					
Långfristiga skulder	490,1	592,3	515,1	515,1	515,1
Kortfristiga skulder	355,1	264,0	339,1	339,1	339,1
Summa skulder	845,2	856,3	854,2	854,2	854,2
Summa eget kapital, avsättningar och skulder	1 821,8	1 844,5	1 893,1	1 945,4	1 999,2

Kassaflödesanalys

mnkr	Bokslut 2023	Budget 2024	Budget 2025	Plan 2026	Plan 2027
DEN LÖPANDE VERKSAMHETEN					
Periodens resultat	33,9	23,7	50,0	51,9	53,4
Justering för ej likvidpåverkande poster					
Ökning (+)/minskning (-) av avsättningar	0,0	2,0	0,7	0,4	0,4
Rearesultat avyttring av anläggningstillgångar	-39,5	0,0	0,0	0,0	0,0
Justering för av- och nedskrivningar	64,9	62,3	67,1	68,4	70,3
Medel från verksamheten före förändring av rörelsekapital	59,3	88,0	117,8	120,7	124,1
Ökning (-)/minskning (+) kortfristiga fordr.	-3,7	0,0	-53,5	0,0	0,0
Ökning (-)/minskning (+) förråd mm	0,0	0,0	0,0	0,0	0,0
Ökning (+)/minskning (-) kortfristiga skulder	23,2	0,0	75,1	0,0	0,0
Medel från den löpande verksamheten	78,9	88,0	139,4	120,7	124,1
INVESTERINGSVERKSAMHETEN					
Förvärv av materiella/immateriella anläggningstillgångar	-80,1	-144,2	-90,0	-100,0	-103,0
Försäljning av materiella anläggningstillgångar	53,4	0,0	0,0	0,0	0,0
Förvärv av finansiella anläggningstillgångar	-2,2	0,0	0,0	0,0	0,0
Medel från investeringsverksamheten	-28,9	144,2	-90,0	-100,0	-103,0
FINANSIERINGSVERKSAMHETEN					
Ökning (+)/minskning (-) av övriga långfristiga skulder	-90	50,0	-77,2	0,0	0,0
Ökning (-)/minskning (+) av långfristiga fordringar	0,0	0,0	0,0	0,0	0,0
Amortering av skulder för finansiell leasing	0,0	0,0	0,0	0,0	0,0
Medel från finansieringsverksamheten	-90	50,0	-77,2	0,0	0,0
ÅRETS KASSAFLÖDE					
Likvida medel vid årets början	130,9	90,9	84,7	56,9	77,6
Likvida medel vid periodens slut	90,9	84,7	56,9	77,6	98,7

Bilaga



Bilaga

Finansiella mål

God ekonomisk hushållning – budgetföljsamhet (nämnderna)

Att nämnderna upprätthåller budgetföljsamhet är viktigt för att hålla kommunens ekonomi på en sund grund och för att säkerställa att resurserna används på ett effektivt sätt.

- Målet om budgetföljsamhet uppnås vid en maximal negativ budgetavvikelse om 1 %

Utfallet för kommunens nämnder återrapporteras till kommunfullmäktige i samband med rapportering för tertial 1, delårsrapport och årsredovisning. För tertial 1 och delårsrapport följs årsprognos, och i årsredovisningen årets resultat. För kommunstyrelsen exkluderas finansieringsverksamheten.

Nämnder ska varannan månad stämma av utfall jämfört mot budget samt göra en årsprognos. Om en nämnds uppföljning uppvisar negativ avvikelse så ska nämnden anmäla detta till kommunstyrelsen samt redogöra för orsaker och de åtgärder som nämnden planerar att vidta.

God ekonomisk hushållning - resultat i % (kommunen)

Resultat i % definieras som resultat före extraordinära poster i %, det vill säga kommunens samtliga intäkter och kostnader under året exklusive extraordinära poster, dividerat med kommunens intäkter från skatter, generella statsbidrag och utjämning.

- Målet uppnås om resultat i % enligt ovanstående beräkning uppgår till, eller överstiger, 3 % för 2025 enligt beslutad budget

Utfallet återrapporteras till kommunfullmäktige i samband med rapportering för tertial 1, delårsrapport och årsredovisning. För rapportering till tertial 1 samt delårsrapportering följs årsprognos. I årsredovisningen följs årets resultat.

God ekonomisk hushållning – resultatöverskott (bolagen)

Kommunkoncernens bolag och stiftelser ska uppvisa ett positivt resultat för året.

- Målet om resultatöverskott uppnås om bolagen uppvisar ett positivt resultat för året

Utfallet för bolagen i kommunkoncernen återrapporteras till kommunfullmäktige i samband med årsredovisningen.

God ekonomisk hushållning – soliditet (kommunkoncernen)

En stor utmaning för kommunen är att säkerställa långsiktig ekonomisk hållbarhet. I syfte att sätta fokus på kommunens tillgångar och att det egna kapitalet inte urholkas ska soliditetsutvecklingen följas på kommunkoncernnivå. När uppsatta mål stärker ekonomin bidrar de till att skapa den bärkraft som krävs för att inte föra över dagens välfärdskostnader på kommande generationer. Då stora investeringar i VA-nätet de kommande åren medför ökad skuldsättning är det naturligt att soliditeten minskar under planperioden

- Soliditetsmålet uppnås om kommunkoncernen uppvisar en soliditet motsvarande 28 % eller mer för 2025

Soliditeten för kommunkoncernen återrapporteras till kommunfullmäktige i samband med årsredovisningen.

Mål för samtliga nämnder

God ekonomisk hushållning – budgetföljsamhet (nämnderna)

Se beskrivning ovan under rubriken finansiella mål.

Nöjda kommuninvånare

Andelen kommuninvånare som är nöjda med kommunens verksamheter ska öka.

- Målet uppnås om andelen som har svarat "Mycket bra" eller "Ganska bra" på frågan "Hur tycker du att Östhammars kommun sköter sina olika verksamheter?" i kommunens invånarundersökning ökar jämfört med utfall för 2024. De som har svarat "Vet ej/Ingen uppfattning" exkluderas

Utfallet återrapporteras till kommunfullmäktige i samband med årsredovisning. Nämnderna kompletterar sina återrapporteringstillfällen med relevanta brukar-/kund-/invånarundersökningar som mäter nöjdheten med kommunens tjänster. Utfall och utveckling i dessa brukar-/kund-/invånarundersökningar ska utgöra del av analysen i kommunfullmäktiges rapportering för tertial 1, delårsrapport och årsredovisning.

Trivas och må bra på jobbet

Sjukfrånvaron ska på årsbasis kontinuerligt sjunka och den totala kommunala sjukfrånvaron följs genom egna mätningar. Rullande tolv månaders data återrapporteras till kommunfullmäktige i samband med rapportering för tertial 1, delårsrapport och årsredovisning. Upplevelsen av en god arbetsmiljö ska öka jämfört med utfall för 2024. Egen mätning där data återrapporteras till kommunfullmäktige i samband med årsredovisning.

- Målet uppnås om sjukfrånvaron på årsbasis sjunker, samt om upplevelsen av en god arbetsmiljö ökar jämfört med 2024

Upplevelsen av trygghet

Andelen kommuninvånare som känner sig trygga i Östhammars kommun ska öka.

- Målet uppnås om andelen som har svarat "Mycket trygg" eller "Ganska trygg" på frågan "Hur trygg känner du dig i Östhammars kommun?" i kommunens invånarundersökning ökar jämfört med utfall för 2024. De som har svarat "Vet ej/Ingen uppfattning" exkluderas

Nämnderna kompletterar sina åiterrapporteringstillfällen med relevanta brukar-/ kund-/invånarundersökningar som mäter trygghet.

Mål för kommunstyrelsen

Ett välmående näringsliv

Mäts genom antalet nystartade företag i kommunen (nyföretagarbarometern), resultatet av Svenskt Näringslivs enkätundersökning om företagsklimatet samt det sammanvägda NKI-utfallet (företag).

- Måluppfyllelse avgörs baserat på en sammanvägning av nämnda mätningar. Data åiterrapporteras till kommunfullmäktige i samband med rapportering för tertial 1, delårsrapport och årsredovisning

God och mättande mat

Egen mätning görs där antalet klagomål på maten ska minska och antalet positiva omdömen om maten ska öka.

- Målet uppnås om antalet klagomål på maten minskar och antalet positiva omdömen om maten ökar mellan mätningarna

Utfallet åiterrapporteras till kommunfullmäktige i samband med rapportering för tertial 1, delårsrapport och årsredovisning.

Lokaleffektivitet och nyttjandegrad

Egen mätning görs där kommunens lokaleffektivitet och nyttjandegrad tas fram. Data återrapporteras till kommunfullmäktige i samband med rapportering för tertial 1, delårsrapport och årsredovisning.

- Målet uppnås om dessa värden förbättras jämfört med 2024

Kommunstyrelsen ska som ett komplement i sin analys även återrapportera hur driftkostnaden per kvm samt skicket på kommunens fastigheter utvecklats.

Mål för övriga nämnder

Att höja kunskapsnivån och förbättra resultaten i grundskolan (BUN)

Mätning görs av antal elever i årskurs 9 som är behöriga till yrkesprogram dividerat med antal elever som fått eller skulle ha fått betyg i minst ett ämne enligt det mål- och kunskapsrelaterade betygssystemet i årskurs 9. För att ha gymnasiebehörighet till ett yrkesprogram krävs godkända betyg i svenska eller svenska som andraspråk, engelska och matematik och i minst fem andra ämnen från grundskolan. Kolada ID N15436.

- Målet uppnås om andelen elever som är behöriga till yrkesprogram ökar jämfört med 2024. Utfallet redovisas till kommunfullmäktige i samband med delårsrapport och årsredovisning

Barn- och utbildningsnämnden ska utöver ovan även i sin analys följa och kommentera:

- andelen elever som når kunskapsmålen i de nationella proven samt
- andelen elever som erhåller lägst betyget E i alla ämnen

Att höja den totala närvaron inom grundskola och gymnasieskola (BUN)

Den totala närvaron för grundskolan och gymnasiet följs genom egna mätningar.

- Målet uppnås om den totala närvaron för grundskolan, samt den totala närvaron för gymnasiet höjs jämfört med 2024

Rullande tolv månaders data återrapporteras till kommunfullmäktige i samband med rapportering för tertial 1, delårsrapport och årsredovisning.

Andelen gymnasieelever som går ut gymnasiet på tre år ska öka (BUN)

Mätning görs av antal elever som började på gymnasium i kommunal regi i kommunen för tre år sedan med examen inom tre år, inkl. IM, dividerat med antal elever som började på gymnasium i kommunal regi i kommunen för tre år sedan, inkl. IM. Elever som vid utbildningens början saknar svenskt personnummer (t ex nyanlända elever som ännu inte blivit folkbokförda) ingår ej. Från och med år 2021 exkluderas IB elever. Kolada ID: N17451 Publiceringsvecka: v50.

- Målet uppnås om andelen gymnasieelever som går ut gymnasiet på tre år ökar jämfört med 2024. Data återrapporteras till kommunfullmäktige i samband med årsredovisning

Barn- och utbildningsnämnden ska utöver ovan även i sin analys följa och kommentera:

- Gymnasieelever med examen inom 3 år, högskoleförberedande program (N17452) respektive yrkesprogram (N17453)
- Andelen elever som går vidare till högre studier eller anställning efter gymnasiet (N17524)
- Utvecklingen för SFI avseende genomströmning

Öka andelen undersköterskor (VON)

Mätning där antalet undersköterskor ställs i relation till det totala antalet undersköterskor och vårdbiträden och där kvoten ska öka

Ökad personalkontinuitet (VON)

Mäts genom medelvärdet av antal olika medarbetare som en hemtjänsttagare möter under en 14-dagarsperiod. Gäller de personer, 65 år eller äldre, som har två eller fler besök av hemtjänsten varje dag (måndag-söndag). Trygghetslarm och matleveranser räknas ej. Mätningen avser tiden 07.00- 22.00. Hemsjukvårdspersonal redovisas inte. Brukare som inte bott i det egna hemmet under hela eller delar av mätperioden exkluderas ur mätningen. Källa: Egen undersökning i kommunen och Kolada ID: U21401.

- Målet uppnås om personalkontinuiteten ökar jämfört med 2024

Öka antalet nyttjade timmar i sport- och ishallar (KFN)

Egen mätning där rullande tolv månaders data tas ut.

- Målet uppnås om antalet nyttjade timmar i sport- och ishallar ökar jämfört med 2024. Data återrapporteras till kommunfullmäktige i samband med rapportering för tertial 1, delårsrapport och årsredovisning

Effektiv och rättssäker handläggning (IFN)

Egen mätning utförs där handläggningstider tas fram.

- Målet uppnås om handläggningstiderna minskar jämfört med 2024. Data ska återrapporteras till kommunfullmäktige i samband med rapportering för tertial 1, delårsrapport och årsredovisning

Ökad nöjdhet med myndighetsutövningen (BMN)

En enkät skickas till kunder (företagare, privatpersoner m.fl.) som haft ett avslutat myndighetsärende (livsmedel, miljö, mark, serveringstillstånd eller bygglov) med kommunen.

- Målet uppnås om nöjdheten (NKI) är bättre än snittet i Sverige. Utfallet återrapporteras till kommunfullmäktige i samband med rapportering för tertial 1, delårsrapport och årsredovisning



Östhammars kommun
Stångörsgatan 10, Box 66 • 74221 Östhammar
Tel: 0173-860 00 • E-post: osthammardirekt@osthammar.se
Hemsida: www.osthammar.se • Orgnr: 212000-0290